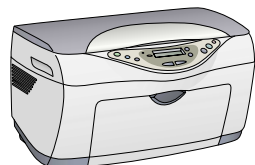




Предостережения нужно соблюдать, чтобы избежать поломок вашего оборудования.

Примечания содержат важную информацию и полезные советы по работе вашего принтера.

1 Распаковка



Направляющая податчика



Подставка для бумаги



Чернильные картриджи

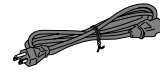


Компакт-диск



Кабель USB

Используйте только кабель USB, входящий в комплект данного устройства.



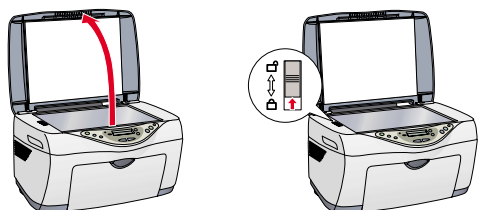
Шнур электропитания

В некоторых случаях шнур электропитания может быть подключен к устройству.

В некоторых случаях комплектация может быть изменена. Удалите с устройства все пленки и защитные покрытия, как описано в Notice Sheet.

2 Установка Stylus CX

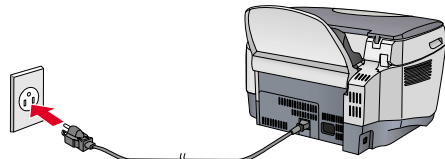
1. Откройте крышку



2. Присоедините детали

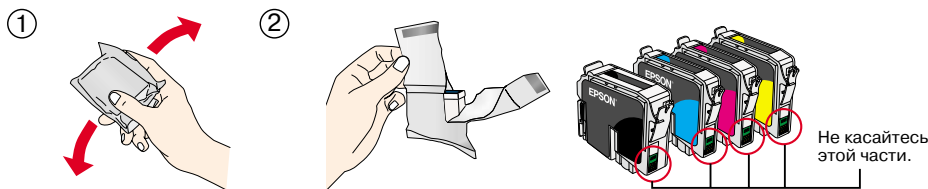


3. Подключите шнур питания



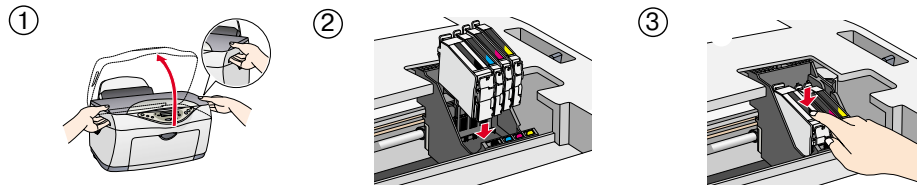
4. Установите чернильные картриджи

1. Включите питание устройства, нажав кнопку On.
2. Четыре-пять раз встряхните упаковку чернильных картриджей, затем откройте ее и достаньте картриджи.



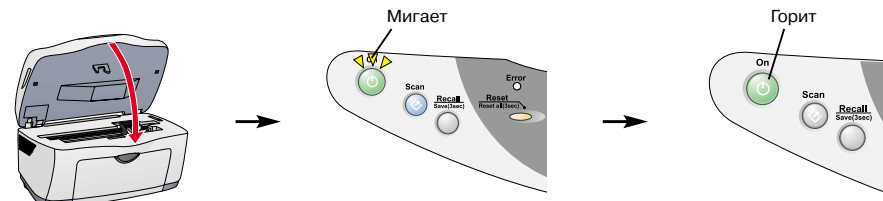
- Внимание:**
- ❑ Доставая картриджи из упаковки, будьте осторожны, чтобы не сломать крючок, расположенный сбоку картриджа.
 - ❑ Не встряхивайте картридж после удаления упаковки: это может привести к утечке чернил.
 - ❑ Не удаляйте и не надрывайте ярлык, приклеенный к картриджу: это может привести к утечке чернил.

3. Установите картриджи, как показано на рисунке.



Примечание: Установите все чернильные картриджи. Вы не сможете начать работу с устройством до тех пор, пока все картриджи не будут установлены.

4. Закройте модуль сканирования.



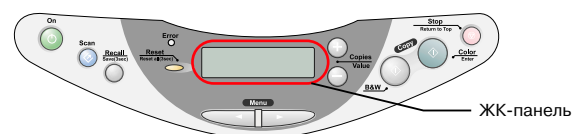
Начнется заправка чернил (это займет примерно **две минуты**). Во время заправки устройство издает различные механические звуки, которые не должны вас волновать. После заправки системы подачи чернил индикатор **питания** прекратит мигать.

- Внимание:**
- ❑ Не выключайте питание во время процесса заправки чернил.
 - ❑ Не загружайте в устройство бумагу до тех пор, пока процесс заправки чернил не завершится.

Примечание: Чернильные картриджи, поставляемые с устройством, частично расходуются при первоначальной установке. Чтобы получать отпечатки наилучшего качества, печатающая головка устройства должна быть заполнена чернилами. Этот процесс производится только один раз и требует определенного количества чернил. Последующие наборы картриджей будут работать в течение времени, установленного производителем.

5. Выбор языка

Вы можете выбрать язык для отображения сообщений на ЖК-панели устройства. Подробнее об этом см. главу 1 Руководства по копированию.

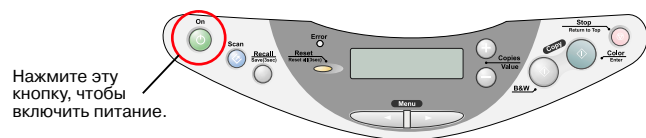


Все готово для копирования. См. раздел Копирование на обратной стороне. Если вы хотите использовать устройство для печати или сканирования, проведите настройку компьютера, как описано далее.

3 Настройка компьютера

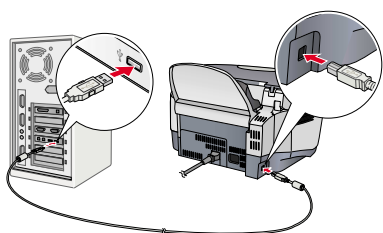
1. Подключение

1. Включите питание Stylus CX.



Примечание: Не включайте устройство, пока не появится сообщение с просьбой включить его.

2. Подключите кабель USB.



Примечание: Если на экране компьютера появится диалоговое окно подключения нового оборудования, нажмите **Cancel** (Отмена) и отключите кабель USB от устройства. Затем вернитесь к шагу 1 (Подключение).

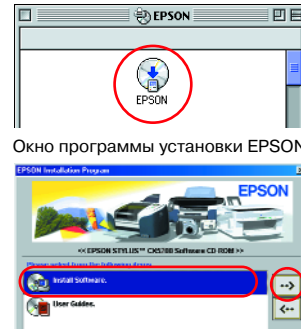
2. Установка программного обеспечения

Внимание: Для пользователей Macintosh: перед установкой программного обеспечения отключите все антивирусные программы.

Для пользователей Mac OS X: перейдите к разделу "Установка ПО для Mac OS X" на обратной стороне.

1. Убедитесь, что питание устройства включено.
2. Поместите компакт-диск с ПО устройства в дисковод для компакт-дисков.
Для пользователей Mac OS 8.6-9.x:
Дважды щелкните значок **EPSON** в папке EPSON.
3. Раскроется диалоговое окно программы установки EPSON. Выберите **Install Software** (Установить ПО) и щелкните кнопку .
4. Следуйте инструкциям, появляющимся на экране компьютера.
5. Для пользователей Mac OS 8.6-9.x
После установки программного обеспечения с помощью меню Apple войдите в **Chooser** и выберите значок для данного устройства и порт, к которому оно подключено.

Для пользователей Mac 8.6-9.x

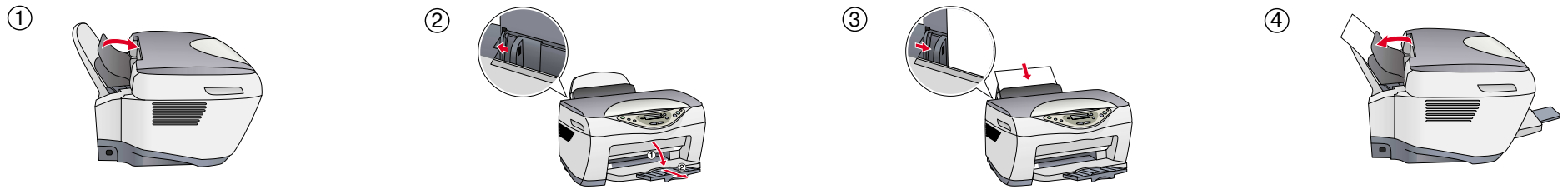


Примечание для пользователей Windows: Возможно, после установки программного обеспечения вам придется перезагрузить компьютер. Если появится сообщение о необходимости перезагрузки, удалите компакт-диск с ПО устройства из дисковода и щелкните **Restart** (Перезагрузить). После перезагрузки компьютера убедитесь, что устройство выключено, затем заново установите программное обеспечение.

Все готово для печати и сканирования. В справочном руководстве вы найдете подробное описание процессов печати и сканирования. О том, как открыть справочное руководство, – в разделе Просмотр справочного руководства на обратной стороне.

Использование функции копирования

1. Подготовка



2. Процесс копирования

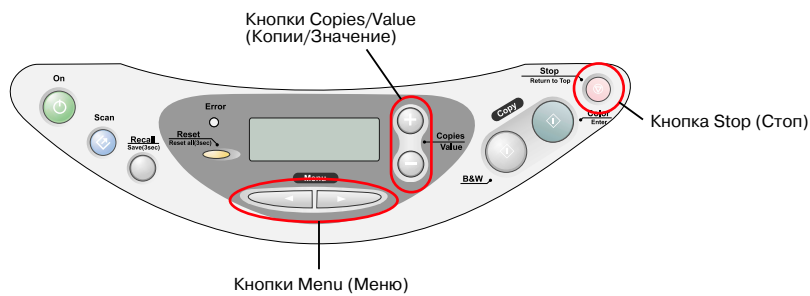


Нажмите кнопку **On**.

Нажимайте кнопки **Copies/Value** (Копии/Значение) для установки количества копий.

Нажмите кнопку **B&W Copy** (Черно-белое копирование), чтобы делать черно-белые копии, или кнопку **Color Copy** (Цветное копирование), чтобы делать копии в цвете.

Выбор различных режимов копирования и других параметров



В этом устройстве предусмотрены различные параметры копирования. Выберите нужный формат и используйте разнообразные типы бумаги.

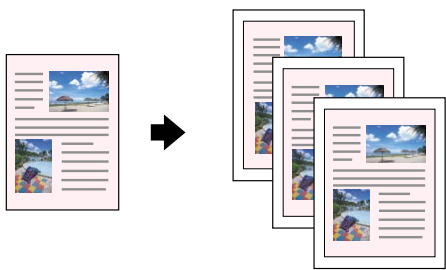
1. Нажимайте одну из кнопок **Menu** (Меню) до тех пор, пока на ЖК-панели не появится надпись **Copy Mode** (Режим копирования).
2. Нажимайте одну из кнопок **Copies/Value**, чтобы на панели появилось обозначение нужного режима.

Примечание:

В первую очередь обязательно выбирайте режим копирования, так как при изменении режима прочие параметры возвращаются к стандартным значениям.

3. С помощью кнопок **Menu** (Меню) и **Copies/Value** (Копии/Значение) установите прочие параметры копирования.
4. Нажмите кнопку **Stop** (Стоп). Сделанные настройки появятся на ЖК-панели. Доступные элементы меню для каждого режима перечислены в руководстве по копированию.

Стандартное копирование

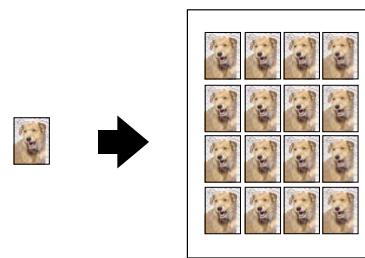


Вы можете скопировать оригинальное изображение на отдельные листы бумаги различного размера и типа.

С помощью кнопок **Copies/Value** (Копии/Значение) выберите режим **Standard** (Обыкновенный) в меню **Copy Mode** (Режим копирования).

Примечание:
В режиме **Reduced Margin Copy** (Уменьшенные поля копии) вы можете делать копии с полями шириной 3 мм.

Повторяющееся копирование



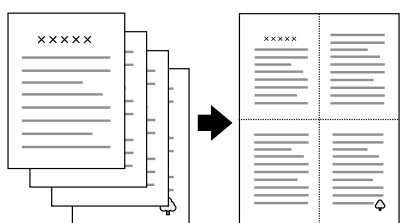
На листе бумаги вы можете создать несколько копий одного изображения.

С помощью кнопок **Copies/Value** (Копии/Значение) выберите режим **Repeat** (Повторный) в меню **Copy Mode** (Режим копирования).

Примечание:

Вы можете сделать несколько копий небольшого изображения за один раз, например, открытки или портрета.

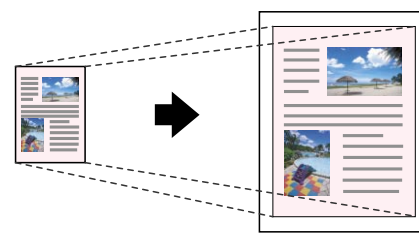
Копирование 2-up/4-up



На один лист бумаги можно поместить две или четыре страницы исходного документа.

С помощью кнопок **Copies/Value** (Копии/Значение) выберите режим **2-up** или **4-up** в меню **Copy Mode** (Режим копирования).

Автоподгон в размер листа



При копировании вы можете автоматически уменьшить или увеличить исходный документ, чтобы целиком заполнить лист бумаги, загруженный в податчик.

С помощью кнопок **Copies/Value** (Копии/Значение) выберите режим **Auto Fit Page** (Автоматическая подгонка размера) из меню **Reduce/Enlarge** (Увеличить/Уменьшить).

Установка ПО для Mac OS X

1. Убедитесь, что устройство выключено, и поместите компакт-диск с программным обеспечением в дисковод для компакт-дисков.
2. Последовательно дважды щелкните папку **Mac OS X Driver**. → Затем папку **EPSON TWAIN**. → Папку, соответствующую нужному языку. → Папку **EPSON TWAIN**. → Значок **EPSON TWAIN 5 Installer**. Следуйте инструкциям на экране компьютера, чтобы установить EPSON TWAIN.

Если раскроется окно **Authorization** (Аутентификация), щелкните значок ключа, введите имя и пароль администратора, щелкните **OK** и затем щелкните **Continue**.

3. После установки EPSON TWAIN дважды щелкните папку **EPSON Scan to File** в папке выбранного языка и затем щелкните значок **EPSON Scan to File Installer**, чтобы установить приложение EPSON Scan to File.
4. После установки EPSON Scan to File дважды щелкните папку **Printer Driver** в папке **Mac OS X Driver**, затем дважды щелкните файл **CX5200.pkg** в папке выбранного языка, чтобы установить ПО принтера.
5. Чтобы выбрать данное устройство для работы, после установки ПО выполните следующие действия:

Последовательно дважды щелкните **Macintosh HD**. → Папку **Applications**. → Папку **Utilities**. → Значок **Print Center**. → Щелкните **Add Printer**. → Выберите **EPSON USB**. → Затем выберите это устройство. → Щелкните **Add**.

Просмотр Справочного руководства

Вы сможете подробнее изучить устройство с помощью информации *Справочного руководства*.

Для пользователей Windows

1. Поместите диск с ПО устройства в дисковод для компакт-дисков. Раскроется диалоговое окно **Installer** (Установка). Если диалоговое окно не раскрывается, дважды щелкните файл **SETUP.EXE** в папке компакт-диска.
2. Выберите **User Guides** (Руководства пользователя) и щелкните кнопку **➔**.

Для пользователей Mac OS 8.6-9.x

1. Поместите диск с ПО устройства в дисковод для компакт-дисков.
2. Дважды щелкните значок **EPSON** в папке EPSON, затем выберите **User Guides** (Руководства пользователя) и щелкните кнопку **➔**.

Для пользователей Mac OS X

1. Поместите диск с ПО устройства в дисковод для компакт-дисков.
2. Дважды щелкните папку **Manual** (Справочник) в папке EPSON, затем дважды щелкните папку **REF_G** в папке выбранного языка. Дважды щелкните **INDEX.HTM**.