

FM/MW/SW Cassette Car Stereo

Руководство по эксплуатации

Подробности по установке и подключению автомагнитолы см. в прилагаемой "Инструкции по установке и подключению".

XR-CA620X

Добро пожаловать!

Корпорация SONY благодарит Вас за приобретение этого проигрывателя компакт-дисков.

- Имеется возможность подключения дополнительного оборудования (ченджеры/проигрыватели компакт-/мини-дисков).^{*1}
- При использовании магнитолы с дополнительно подключённым проигрывателем компакт-дисков, имеющим функцию CD TEXT, во время проигрывания диска с CD TEXT на дисплее будет отображаться CD TEXT информация.^{*2}
- **Вы можете подключить дополнительное теле/видеооборудование.**
- В комплекте поставляется пульт дистанционного управления RM-X114.
- **Имеется возможность подключения джойстика управления RM-X4S (приобретается отдельно).**

^{*1} Этот аппарат работает только с продукцией корпорации SONY.

^{*2} CD-TEXT диск - это диск, на котором записана информация - название диска, имя или название исполнителя, названия песен или композиций.

Содержание

Расположение кнопок управления.....	4
Предупреждения.....	6
Примечания по кассетам.....	6

Начало

Перезагрузка магнитолы.....	7
Отсоединение панели управления.....	7
Установка часов	8

Проигрыватель кассет

Воспроизведение.....	9
Воспроизведение кассет в различных режимах.....	9

Радиоприёмник

Автоматическая настройка радио, — функция BTM (запоминание самого сильного сигнала).....	10
Приём запомненных станций.....	10
Избирательное запоминание станций.....	11
Присвоение станциям названий — функция Station Memo.....	11
Поиск станций по списку — функция List Up.....	12

Другие функции

Использование джойстика управления.....	13
Настройка звуковых характеристик.....	14
Резкое снижение уровня громкости звука.....	14
Изменение настроек звука и дисплея — Menu.....	15
Изменение настройки звуковой системы,— функция MBR (Моя любимая настройка системы).....	16
Настройка эквалайзера — EQ7.....	16

Устройство чтения CD/MD (дополнительное)

Воспроизведение компакт-/мини-дисков.....	17
Параметры дисплея.....	18
Повторное воспроизведение — функция Repeat Play.....	18
Воспроизведение в произвольном порядке — функция Shuffle Play.....	18
Присвоение диску названия — функция DISK MEMO.....	19
Поиск диска по названию — функция Список (List Up).....	20
Пометка трэков для воспроизведения — функция (Bank).....	20

Теле/видео оборудование (дополнительное)

Просмотр телепрограмм.....	21
Просмотр видео.....	21
Автоматическая настройка телеканалов.....	22
Выборочная настройка каналов.....	22
Просмотр теле/видео программ во время прослушивания CD/MD — функция "Одновременное использование".....	22

Дополнительная информация

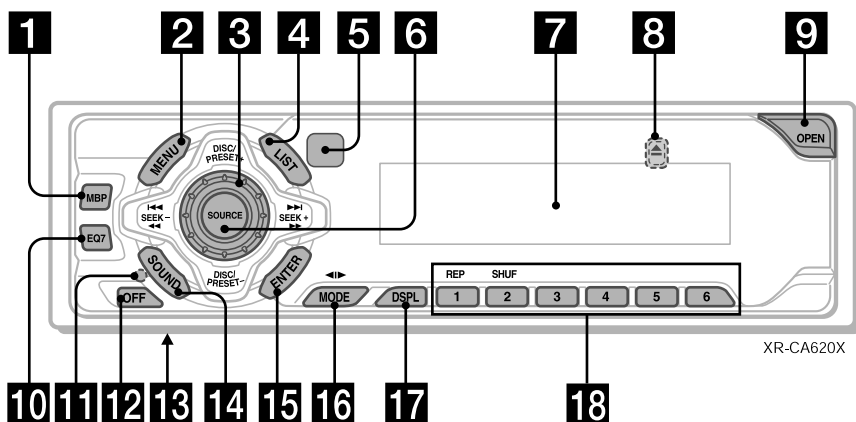
Обслуживание.....	23
Извлечение магнитолы из автомобиля.....	24
Технические характеристики.....	25
Устранение проблем.....	26
Сообщения об ошибках.....	27

Срок службы продукции SONY.....	28
Авторизованные сервисные центры SONY.....	29

Расположение кнопок управления

Подробности см. на указанных страницах.

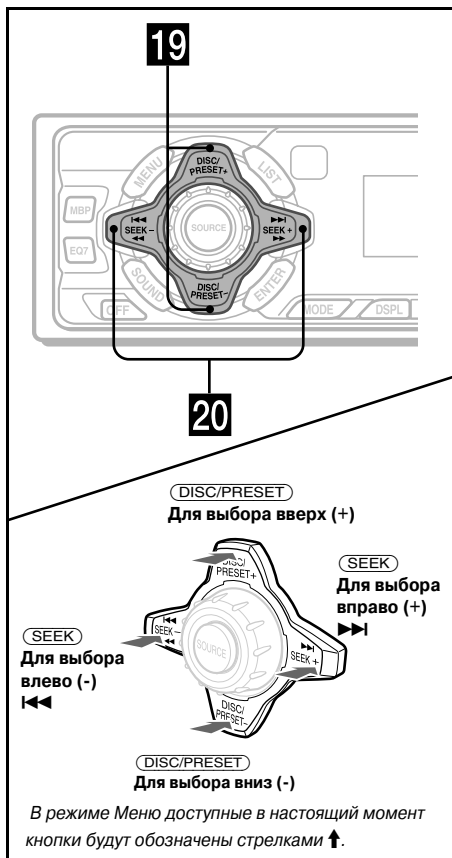
[Tape] - во время воспроизведения кассеты. **[Radio]** - во время приёма радиопрограмм. **[Menu]** - в режиме Меню. **[CD/MD]** - во время воспроизведения компакт-/мини-дисков (дополнительное оборудование). **[TV]** - во время просмотра телепрограмм (дополнительное оборудование).



- 1** Кнопка MBP – Моя любимая настройка системы (16)
- 2** Кнопка вызова меню (Menu) (8, 9, 10, 11, 12, 15, 16, 17, 18, 19, 20, 21, 22)
- 3** Ручка управления громкостью
- 4** Кнопка List (Список):
[Radio] (11, 12)
[CD/MD] (19, 20)
- 5** Датчик пульта дистанционного управления
- 6** Кнопка Source (Источник звука) (Включение питания/Плёнка/Радио/CD/MD/TB (5, 9, 10, 11, 16, 17, 19, 21, 22, 23)
- 7** Окно дисплея
- 8** Кнопка извлечения кассеты – (находится под панелью управления, на передней поверхности аппарата) (9, 23)
- 9** Кнопка Open (Открыть) (7, 9)
- 10** Кнопка EQ7 (Эквалайзер) (16)
- 11** Кнопка RESET – (перезагрузка проигрывателя) (находится на передней стенке проигрывателя, под панелью управления) (7)
- 12** Кнопка OFF* (Остановка/Выключение питания) (5, 7, 9, 17)
- 13** Переключатель выбора частоты – (находится на нижней поверхности аппарата). Подробности см. в "Руководстве по установке и подключению".
- 14** Кнопка Sound (Звук) (14, 16)

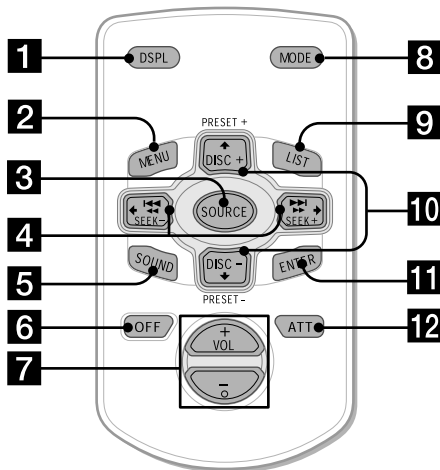
- 15** Кнопка Enter (Ввод):
[Radio] (12)
[Menu] (8, 9, 10, 11, 12, 15, 16, 17, 19, 20, 21, 22, 23)
[CD/MD] (19, 20)
- 16** Кнопка MODE ():
[Tape] (9)
[Radio] (10, 11)
[CD/MD] (17, 19)
[TV] (21)
- 17** Кнопка DSP/L – переключает показания дисплея (12, 18, 19)
- 18** Кнопки с цифрами:
[Tape]
① – REP (повторное воспроизведение). [Radio] (10, 11)
[CD/MD]
① – REP (повторное воспроизведение) (18)
② – SHUF (произвольный порядок воспроизведения) (18)
[TV] (22)

* Для автомобилей, не оборудованных позицией АСС на замке зажигания. После выключения двигателя автомобиля, нажмите кнопку и держите её нажатой не менее 2-х секунд, чтобы выключить дисплей. Если просто нажать на кнопку , дисплей останется включённым и будет сажать аккумулятор.



- 19** Кнопки Disc/Preset (+/-):
 [Radio] (10, 11, 12)
 [Menu] (8, 9, 10, 11, 12, 15, 16, 17, 19, 20, 21, 22)
 [CD/MD] (17, 19, 20)
 [TV] (22, 23)
- 20** Кнопки Seek (+ / -):
 [Tape] (9)
 [Radio] (10, 11)
 [Menu] (8, 9, 14, 15, 16, 17, 21)
 [CD/MD] (17, 19, 20)
 [TV] (22, 23)

Пульт дистанционного управления RM-X114 (дополнительный)



Кнопки на пульте дистанционного управления со сходными названиями управляют соответствующими функциями.

- 1** Кнопка DSPL
2 Кнопка Menu
3 Кнопка Source
4 Кнопки Seek (←/→)
5 Кнопка Sound
6 Кнопка OFF
7 Кнопки VOL (+ / -) (громкость)
8 Кнопка Mode
9 Кнопка List
10 Кнопки Disc/Presets (↑/↓)
11 Кнопка Enter
12 Кнопка ATT (резкое снижение уровня громкости)

Примечание

Если аппарат был выключен 2-секундным нажатием кнопки **OFF**, он не будет реагировать на команды пульта дистанционного управления, пока Вы не нажмёте кнопку **Source**, или не вставите кассету, чтобы включить аппарат.

Совет

Подробности о замене батареек см. в разделе "Замена литиевых батареек" (стр. 24).

Предупреждения

- Если Ваш автомобиль был припаркован на незащищённом от солнца месте, что привело к значительному повышению температуры внутри салона, дайте магнитоле охладиться перед началом использования.
- Если к магнитоле не поступает питание, проверьте подключение. Если с подключением всё в порядке, проверьте предохранитель.
- Если нет звука при звуковой системе, состоящей из двух громкоговорителей, установите регулятор фэйдера в центральное положение.
- Если кассета проигрывалась в магнитоле долгое время, она может нагреться из-за встроенного в магнитолу усилителя мощности, что, однако, не является признаком неисправности.

Если, по поводу магнитолы у Вас возникли вопросы или проблемы, не упомянутые в данном руководстве по эксплуатации, свяжитесь с ближайшим дилером SONY.

Для поддержания качественного звука

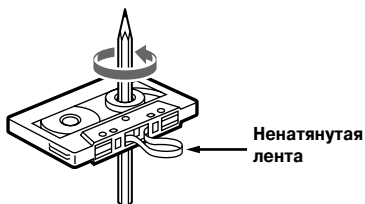
Следите, чтобы сок или другие напитки не попадали на магнитолу и кассеты.



Примечания по кассетам

Обращение с кассетами

- Не трогайте ленту руками. Жир и грязь на ленте могут испачкать звуковоспроизводящие головки.
- Храните кассеты вдали от приборов, содержащих встроенные магниты, таких, как динамические громкоговорители, усилители мощности. Близость магнитного излучения может повредить запись.
- Не подвергайте кассеты воздействию влаги, низких и высоких температур и прямого солнечного света.
- Провисание ленты может стать причиной её захвата движущимися частями лентопотяжного механизма. Прежде чем вставить кассету в магнитолу, натяните ленту карандашом или другим похожим предметом.



- Деформированные кассеты и плохо приклеенные наклейки могут стать причиной застревания кассеты в магнитоле. Снимите или переклейте наклейки.

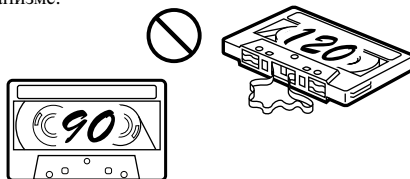


- Звук может стать искажённым во время воспроизведения. Звуковоспроизводящие головки магнитолы должны очищаться через каждые 50 часов работы.

Использование кассет продолжительностью звучания более девяноста минут не рекомендуется, кроме случаев продолжительного непрерывного воспроизведения.

Лента, используемая для таких кассет, очень тонка и легко растягивается.

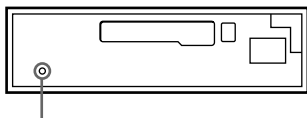
Частое включение и остановка таких кассет приводит к растяжению ленты, что может стать причиной застревания кассеты в лентопотяжном механизме.



Начало

Перезагрузка магнитолы

Перед началом использования магнитолы, или после замены автомобильного аккумулятора, необходимо произвести её перезагрузку. Снимите панель управления и нажмите на кнопку RESET заострённым предметом типа шариковой ручки.



Перезагрузка

Примечание

Нажатие кнопки RESET сотрёт установки часов и некоторую другую информацию, хранившуюся в памяти магнитолы.

Отсоединение панели управления

Вы можете снять панель управления и таким образом предотвратить кражу магнитолы

Предупредительный сигнал

Если Вы выключили двигатель автомобиля и при этом не сняли панель управления магнитолы, несколько секунд будет звучать предупредительный сигнал.

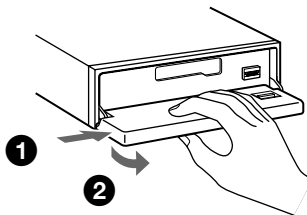
Если Вы используете дополнительно подключённый усилитель и не используете встроенный в магнитолу усилитель, то сигнал работать не будет.

1 Нажмите кнопку **OFF** *.

Воспроизведение кассеты или приём радиопрограммы прекращаются (подсветка кнопок и дисплей остаются включёнными).

* Если автомобиль не имеет позиции ACC (вспомогательная), выключая магнитолу, держите кнопку **OFF** нажатой не менее 2-х секунд, для предотвращения подсадки аккумулятора.

2 Нажмите кнопку **Open**, затем сдвиньте панель вправо и осторожно потяните на себя левый край панели.



Примечания

- Если Вы отсоединяете панель управления в то время, когда проигрыватель включён, питание отключится автоматически, чтобы не повредились динамики громкоговорителей.
- Берегайте панель управления от падений и сильного давления на панель или дисплей.
- Не подвергайте панель управления воздействию высокой температуры, влаги, не оставляйте её в припаркованной машине, на приборной доске, где на нее может воздействовать прямой солнечный свет.

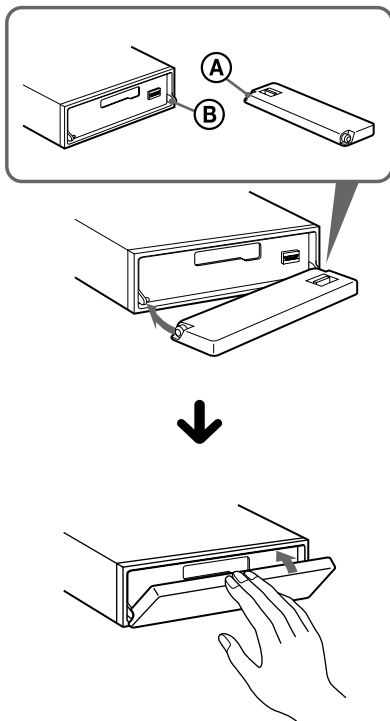
Совет

При переноске панели управления используйте поставляемый в комплекте футляр.

Продолжение на следующей странице →

Установка панели управления

Наденьте отверстие **A** на панели управления на шпindelь **B** на магнитоле и слегка нажмите левую сторону вперёд.



Примечание

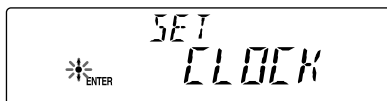
Не помещайте ничего на внутреннюю поверхность панели управления.

Установка времени

Часы работают по 12-ти часовой системе.

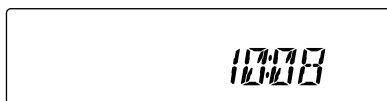
Пример: Чтобы установить часы на 10:08.

- 1 Нажмите кнопку **(Menu)**, затем нажимайте любую сторону **(DISC/PRESET)**, пока на дисплее не появится надпись "CLOCK".



- 1 Нажмите кнопку **(Enter)**.
Замигает индикация часа.
- 2 Нажимая любую сторону **(DISC/PRESET)**, введите значение часа.
- 3 Нажмите **(Seek) +**.
Замигает индикация минут.
- 4 Нажимая любую сторону **(DISC/PRESET)**, введите значение минут.

- 2 Нажмите кнопку **(Enter)**.



Часы пошли. После завершения установки времени дисплей автоматически переходит к нормальному режиму работы.

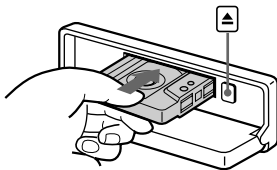
Примечание

Если включён параметр "D.INFO", время отображается на дисплее постоянно.

Проигрыватель кассет

Воспроизведение

- 1 Нажмите кнопку (Open) и вставьте кассету. Воспроизведение начнётся автоматически.



- 2 Закройте панель управления.

Если кассета уже вставлена, нажимайте кнопку (SOURCE), пока не появится надпись "FORWARD" или "REVERSE", чтобы началось воспроизведение.

FORWARD – играет верхняя сторона.
REVERSE – играет нижняя сторона.

Цель	Нажмите
Чтобы изменить направление движения плёнки во время воспроизведения	(MODE) (◀▶)
Чтобы остановить воспроизведение	(OFF)
Чтобы извлечь кассету	(Open), затем (▲)
Пропустить трек - Автоматический музыкальный сенсор	(Seek) (◀◀/▶▶) [по разу для каждого трека]
Быстрая перемотка вперёд/назад - Ручной поиск	(Seek) (◀◀/▶▶) [держат до нужного места]

Примечания

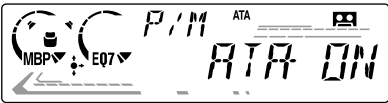
- Функция музыкального сенсора (AMS), может не работать если:
- Промежутки между треками короче 4-х секунд.
 - Посторонний шум в промежутках между треками.
 - В записи присутствуют длительные фрагменты, с пониженной громкостью, или тишины.

Воспроизведение кассет в различных режимах

Вы можете воспроизводить записи на кассетах в различных режимах:

- METAL – позволит проигрывать плёнки типа "metal" и CrO2.
- BL SKIP – Перескочить – пропускает промежутки между треками более 8 секунд.
- ATA – автоматическое включение тюнера во время перемотки ленты.

- 1 Во время воспроизведения плёнки, нажимите кнопку (Menu).
- 2 Нажимайте любую сторону (DISC/PRESET), пока на дисплее не появится желаемый режим.
- 3 Нажмите (Seek) +, чтобы выбрать ON (Включить).
Пример: режим ATA.



Режим включён.

- 4 Нажмите (Enter).
Для возврата к нормальному режиму воспроизведения, выберите в пункте 3 "OFF".

Повторное воспроизведение – Функция Repeat Play

Во время воспроизведения, нажимайте кнопку (1) (REP), пока на дисплее не появится надпись "REP ON".

Для возврата к нормальному режиму воспроизведения, выберите "REP OFF".

Совет

Во время повторного воспроизведения нажмите кнопку (Mode). "REP" исчезает с дисплея, и режим повторного воспроизведения выключается.

Радиоприемник

Аппарат может запомнить до 6 станций для каждого частотного диапазона. (FM 1, FM 2, FM 3, SW 1, SW 2.)

Предупреждение

Если Вы пытаетесь настроиться на волну во время движения, используйте функцию автоматического запоминания самого сильного сигнала (BTM) во избежание дорожно-транспортных происшествий.

Автоматическая настройка радио

– Функция запоминания самого сильного сигнала (BTM)

Аппарат автоматически выбирает и запоминает станции с самым сильным и устойчивым сигналом в выбранном диапазоне и порядке их частоты.

- 1 **Нажимайте кнопку** **(SOURCE)**, чтобы выбрать радио.
- 2 **Нажимайте кнопку** **(MODE)**, чтобы выбрать диапазон.
- 3 **Нажмите кнопку** **(MENU)**, затем **нажимайте любую сторону** **(DISC/PRESET)**, пока на дисплее не появится надпись "BTM".
- 4 **Нажмите кнопку** **(Enter)**.
По окончании установки звучит сигнал.

Примечания

- Если станций с устойчивым сигналом меньше, чем кнопок, то кнопки сохраняют предыдущие настройки.
- Если на дисплее отображен какой-либо номер, то установка начнётся с него.

Приём запомненных станций

- 1 **Нажимайте** **(SOURCE)**, чтобы выбрать радио.
- 2 **Нажимайте** **(MODE)**, чтобы выбрать диапазон.
- 3 **Нажмите кнопку с цифрой** (от ① до ⑥), на которой запомнена нужная Вам станция.

Совет

Нажимайте любую сторону **(DISC/PRESET)**, чтобы принимать станции в порядке их занесения в память магнитолы (функция Preset Search).

Если аппарат не может настроиться на запомненные станции:

Нажмите любую сторону **(SEEK)**, чтобы настроиться на станцию (функция автопоиска).

Поиск заканчивается, когда аппарат находит сигнал. Повторяйте это действие, пока не найдёте нужную станцию.

Советы

- Если автоматический поиск останавливается слишком часто, включите функцию местного поиска (Local Seek), чтобы ограничить поиск станциями с сильным, устойчивым сигналом (подробности см. в разделе "Изменения установок звука и дисплея" на стр. 15).
- Если Вы знаете частоту, на которой работает нужная станция, нажмите и удерживайте любую сторону **(SEEK)**, пока на дисплее не появится приблизительная частота. Нажимайте кнопку **(SEEK)**, чтобы установить точную частоту (ручная настройка).

Если плохо принимается стереосигнал FM:

Включите монофонический режим приёма (подробности см. в разделе "Изменения установок звука и дисплея" на стр. 15).

Качество звучания улучшится, но звук станет монофоническим ("ST" исчезнет).

Примечание

Если звук искажён помехами, аппарат автоматически сужает диапазон принимаемой частоты для устранения помех (функция IF Auto). Однако в таких случаях, некоторые радиостанции FM могут приниматься в монофоническом режиме.

Совет

Если Вы хотите всегда слушать стереотрансляции FM в стереорежиме, нужно изменить настройку функции IF Auto, и расширить диапазон принимаемой частоты (подробности см. в разделе "Изменения установок звука и дисплея" на стр. 15). Помните, что при этой установке могут возникать помехи.

Избирательное запоминание станций

Вы можете вручную занести нужные станции в память кнопок с цифрами в желательном для вас порядке.

- 1 Нажимайте кнопку **(SOURCE)**, чтобы выбрать радио.
- 2 Нажимайте кнопку **(MODE)**, чтобы выбрать желаемый диапазон.
- 3 Нажимайте на любую сторону кнопки **(SEEK)**, чтобы настроиться на станцию, которую хотите занести в память кнопки с цифрой.
- 4 Нажмите кнопку с цифрой (от **(1)** до **(6)**), на которую хотите запомнить станцию, и держите, пока на дисплее не появится "MEM".
Номер кнопки появляется на дисплее.

Примечание

Если Вы попытаетесь занести в память этой же кнопки новую информацию, старая информация будет стёрта.

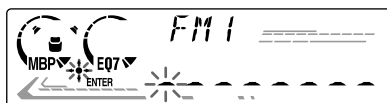
Присвоение станциям названий

– Функция Station Memo

Вы можете присвоить название каждой радиостанции и сохранить их в памяти магнитолы. Название текущей станции будет появляться на дисплее. Вы можете использовать в названии до 8-ми символов.

Занесение названий в память

- 1 Настройтесь на станцию, название которой хотите занести в память.
- 2 Нажмите кнопку **(MENU)**, затем нажимайте любую сторону **(DISC/PRESET)**, пока на дисплее не появится надпись "NameEdit".
- 3 Нажмите кнопку **(ENTER)**.



4 Ввод символов:

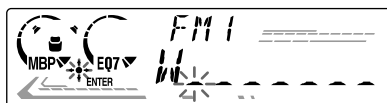
- 1 Нажимайте на **(DISC/PRESET) (+)*1**, чтобы выбрать нужный символ.

A → B → C ... → 0 → 1 → 2 ... → + → - → *
... → _ → *

*1 Для перемещения назад, нажмите на **(DISC/PRESET)**.

*0 Пробел.

- 2 После выбора нужного символа, нажмите **(SEEK) (-)**.



Если Вы нажмёте **(SEEK) (-)**, то сможете переместиться обратно, влево.

- 3 Повторите пункты **1** и **2**, чтобы ввести всё название.

5 Нажмите кнопку **(Enter)**.

Советы

- Чтобы исправить или стереть название, просто перепишите или введите " _".
- Есть другой способ начала ввода названия. Вместо пунктов 1 и 2 подержите кнопку **(LIST)** (Список) нажатой 2 секунды. Закончить операцию по вводу можно также, подержав кнопку **(LIST)** нажатой 2 секунды, вместо 5 пункта.

Продолжение на следующей странице →

Отображение названия станции

Переключите показания дисплея на частоту или название станции*.

Для	Нажмите
Переключения показаний дисплея	"DSPL" во время приёма радиопрограммы

* Если название станции не было введено, на дисплее на 1 секунду появится надпись "No Name".

Удаление названий станций

- 1** Во время приёма радиопрограммы, нажмите кнопку **(MENU)**, затем нажимайте любую сторону **(DISC/PRESET)**, пока на дисплее не появится надпись "Name Del".
- 2** Нажмите кнопку **(ENTER)**.
- 3** Нажимайте любую сторону **(DISC/PRESET)**, чтобы выбрать название станции, которое хотите удалить.
- 4** Подержите кнопку **(ENTER)** нажатой 2 секунды.
Название удалено. Если хотите удалить и другие названия, повторите пункты 3 и 4.
- 5** Нажмите кнопку **(MENU)** дважды.
Аппарат вернётся к нормальному режиму приёма радиопрограмм.

Примечание

Если Вы уже удалили все названия, в пункте 4 появляется надпись "NO DATA".

Поиск станций по списку

– Функция List Up (Список)

- 1** Во время приёма радиопрограммы, нажмите и отпустите кнопку **(LIST)**.
На дисплее замигает рабочая частота или название текущей станции.



- 2** Нажимайте любую сторону **(DISC/PRESET)**, пока не найдёте нужную станцию.
Если станции не было присвоено названия, на дисплее появится рабочая частота.
- 3** Нажмите кнопку **(ENTER)**, чтобы настроиться на выбранную станцию.

Примечание

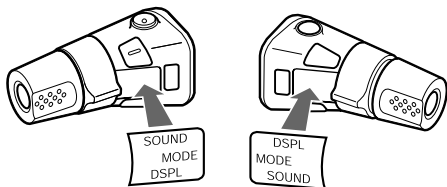
Если к системе подключён телетюнер, индикация функции списка на дисплее отображаться не будет.

Другие функции

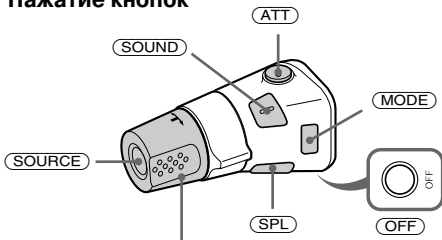
Вы также можете управлять аппаратом и дополнительно установленными устройствами чтения компакт-/мини-дисков при помощи приобретаемого отдельно джойстика управления.

Использование джойстика управления

Сначала наклейте на джойстик наклейку с указанием функций, в зависимости от того, как будете прикреплять джойстик. Джойстик посылает команды, посредством нажатия на его кнопки и/или поворота ручки.



Нажатие кнопок



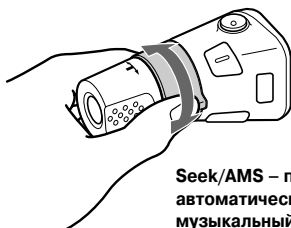
Для установления уровня громкости поворачивайте ручку регулировки громкости.

Нажмите	Результат
(SOURCE)	Смена источника звука (радио/ компакт-* ¹ / мини-диск* ¹ / ТВ* ¹ / кассета)
(MODE)	Смена частотного диапазона, КД* / МД* устройства / ТВ* устройства/направления движения ленты
(ATT)	Резкое снижение уровня громкости
(OFF)* ²	Останавливает воспроизведение или приём радио-программ
(SOUND)	Настройка звукового меню
(DSPL)	Переключает показания дисплея

*¹ Только если подключено соответствующее дополнительное оборудование.

*² Если автомобиль не имеет позиции АСС на замке зажигания, то при выключении магнитолы не забудьте подержать кнопку (OFF) нажатой 2 секунды, чтобы выключить индикацию часов и предотвратить подсадку аккумулятора.

Поворачивание ручек



Seek/AMS – поиск/ автоматический музыкальный сенсор

Поверните и отпустите, чтобы:

- Находить начала композиций.
- Автоматически настраиваться на приём радиостанций.
- Пропустить треки на дисках*.

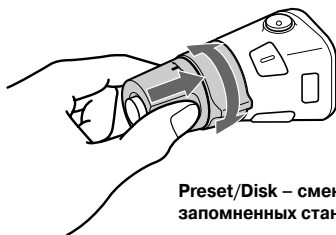
Поверните, подержите и отпустите, чтобы:

- Промотать ленту вперёд/назад.
- Найти станцию вручную.
- Промотать вперёд/назад трек.

Совет

Чтобы начать воспроизведение во время перемотки, нажмите кнопку (MODE).

Нажатием и последующим поворотом ручки:



Preset/Disk – смена запомненных станции/диска

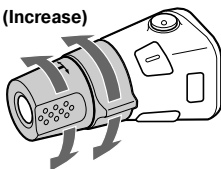
- Включается приём запомненных станций.
- Меняется диск*¹.

Продолжение на следующей странице →

Изменение направления вращения

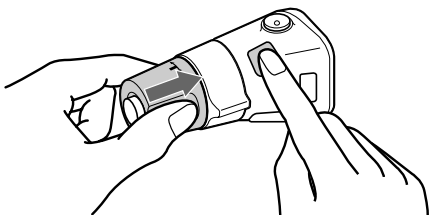
На заводе джойстик был настроен, как показано ниже.

Увеличить (Increase)



Уменьшить (Decrease)

Если нужно поместить джойстик на правую сторону рулевой колонки, Вы можете изменить направление вращения. Для этого, держа нажатой ручку настройки громкости, нажмите на кнопку **(SOUND)**, и держите их нажатыми не менее 2-х секунд.



Совет

Вы также можете поменять направление с помощью аппарата (см. раздел "Изменение настроек звука и дисплея" на стр. 15).

Настройка звуковых характеристик

Вы можете настроить низкие и высокие частоты, а также баланс и фэйдер.

Уровни высоких и низких частот могут быть сохранены для каждого источника в отдельности.

- 1 Нажимая кнопку **(SOUND)**, выберите параметр, который хотите настроить.**
При каждом нажатии **(SOUND)** параметры будут меняться в следующем порядке:
BAS (Низкие) → TRE (Высокие) → Bal (правые/левые) → FAD (передние/задние).
- 2 Нажимая любую сторону **(SEEK)**, настройте выбранный параметр.**
При настройке посредством джойстика управления, нажмите и крутите ручку громкости.

Примечание

Производите настройку не позднее 3-х секунд с момента выбора параметра.

Резкое снижение уровня громкости звука

(Посредством джойстика управления, или пульта дистанционного управления)

Нажмите **(ATT)** на джойстике управления, или на пульте дистанционного управления.
После кратковременного появления на дисплее надписи "ATT - ON", появляется индикатор "ATT".

Для восстановления прежнего уровня громкости снова нажмите **(ATT)**.

Изменение настроек звука и дисплея – Menu

Могут быть настроены следующие параметры:

SET (Общие настройки)

- "Clock" – Часы (стр. 8).
- "Beep" – Включение/Выключение звукового сигнала.
- RM (Джойстик управления) – изменение направления вращения ручек джойстика управления.
 - Выберите "Norm", если собираетесь использовать джойстик управления с заводскими установками.
 - Выберите "REV", если собираетесь поместить джойстик на правую сторону рулевой колонки.

DSPL (Дисплей)

- D.INFO (Двойная информация) – для отображения времени и режима воспроизведения одновременно.
- M.DSPL (Демонстрационный режим) – для выбора между "1", "2", и "OFF".
 - Выберите "1", чтобы показать декоративные узоры и включить демонстрационный режим.
 - Выберите "2", чтобы показать декоративные узоры и выключить демонстрационный режим.
 - Выберите "OFF", чтобы выключить "Motion Display".
- A.Scroll (Бегущая строка)*.
 - Выберите "ON", для автоматической прокрутки названий, в составе которых более восьми символов.
 - Если A.Scroll (бегущая строка) установлен на "OFF", то при смене диска/трека, название диска/трека прокручиваться не будет.

* Если не проигрывается компакт- или мини-диск, этот параметр появляться не будет.

SND (Звук)

- Loud (Усиление) – выберите, чтобы наслаждаться полноценными низкими и высокими частотами, даже при небольшом уровне громкости. Низкие и высокие частоты усиливаются.

P/M (Режим воспроизведения)

- Local On/Off (Режим местного поиска) (стр. 10).
 - Выберите "ON" (Включить), чтобы приёмник настраивался только на станции с сильным сигналом.
- Mono On/Off (Монофонический режим) (стр. 10).
 - Выберите "ON", чтобы слушать стереофоническую FM трансляцию в монофоническом режиме.
 - Выберите "OFF", чтобы вернуться к нормальному режиму.
- AF AUTO/WIDE (стр.10).

1

Нажмите **(MENU)**.

Чтобы включить A.Scroll (Бегущую строку), нажмите **(MENU)** во время воспроизведения компакт-/мини-диска.

2

Нажимайте любую сторону **(DISC/PRESET)**, пока не появится желаемый параметр.

3

Нажимайте **(SEEK +)**, чтобы выбрать нужную установку ("ON" – включить; "OFF" – выключить).

4

Нажмите **(ENTER)**.

После окончания установки режимов дисплей возвращается к обычному режиму воспроизведения.

Примечание

Отображаемые параметры могут различаться в зависимости от источника звука.

Совет

Вы можете переключать категории ("SET", "DSPL", "PM", "SND", "EDIT"), нажимая в течение 2 секунд любую сторону **(DISC/PRESET)**.

Изменение настройки звуковой системы

– Функция MBP (Моя любимая настройка системы)

Когда едете без пассажиров, можете наслаждаться наиболее приятным для Вас звуком, используя функцию MBP (Моя любимая настройка системы). Функция имеет две настройки, регулирующие уровень громкости, баланса и фэйдера. Вы можете выбрать одну из них, нажимая кнопку MBP.

Показания дисплея	Уровень баланса		Уровень фэйдера	
	Правый	Левый	Передние	Задние
MBP-A	- 4dB	0	0	4dB
MBP-B	0	- 4dB	0	- 4dB
MBP-OFF	0	0	0	0

Нажимая кнопку **MBP**, выберите желаемую позицию.
Показания дисплея изменяются соответственно приведённой таблице.



Через секунду дисплей возвращается в нормальное состояние. Если хотите настроить баланс и фэйдер более точно, Вы можете сделать это, используя кнопку **SOUND**, (подробности см. в разделе "Настройка звуковых характеристик" на стр. 14).

Примечания

- После настройки баланса (BAL) и фэйдера (FAD) в разделе "Настройки звуковых характеристик" на стр. 14 функция MBP выключается.
- Если Вы выключили функцию MBP, включаются настройки баланса (BAL) и фэйдера (FAD), произведённые в разделе "Настройки звуковых характеристик" на стр. 20.

Настройка эквалайзера – EQ7

Вы можете выбрать настройку эквалайзера для одного из семи музыкальных типов (XPLOAD, VOCAL, CLUB, JAZZ, NEW AGE, ROCK, CUSTOM и "OFF" (Выключить эквалайзер)). Вы можете настроить и сохранить настройки частоты и уровня громкости.

Выбор настройки эквалайзера

- Нажимайте **SOURCE**, чтобы выбрать источник звука (радио, компакт- или мини-диск, ТВ или кассета).
- Нажимайте кнопку **EQ7**, пока не появится желаемая настройка.
С каждым нажатием кнопки **EQ7**, изменяется параметр.



Для отмены эффекта эквалайзера, выберите "OFF". Через 3 секунды дисплей вернётся к нормальному режиму воспроизведения.

Настройка кривой эквалайзера

- Нажмите кнопку **MENU**.
- Нажимайте любую сторону **DISC/PRESET**, пока на дисплее не появится надпись "EQ7 Tune", затем нажимайте **ENTER**.
- Нажимайте любую сторону **SEEK**, чтобы выбрать кривую, затем нажимайте **ENTER**.
С каждым нажатием **SEEK**, изменяется параметр.

Продолжение на следующей странице →

4 Выбор желаемой частоты и уровня.

1 Нажимайте любую сторону (SEEK), чтобы выбрать желаемую частоту. С каждым нажатием (SEEK), частота будет изменяться.

62 Гц ↔ 157 Гц ↔ 396 Гц ↔ 1 кГц ↔ 2.5 кГц ↔ 6 кГц ↔ 16 кГц

2 Нажимайте любую сторону (DISC/PRESET), чтобы установить желаемый уровень громкости.

Громкость настраивается в диапазоне от -10 dB до +10 dB, с интервалом в 1dB.



Для восстановления заводских настроек кривой эквалайзера, подержите нажатой кнопку (ENTER) в течение 2 секунд.

5 Нажмите (MENU) два раза.

По окончании установок дисплей возвращается к нормальному режиму работы.

Устройство чтения СД/МД (дополнительное)

Этот аппарат может управлять дополнительно подключёнными проигрывателями компакт- и мини-дисков. Если подключённый проигрыватель компакт-дисков снабжён функцией CD TEXT, то при воспроизведении компакт-диска, с записанной на нём CD TEXT информацией, эта информация будет отображаться на дисплее магнитолы.

Воспроизведение компакт- и мини-дисков

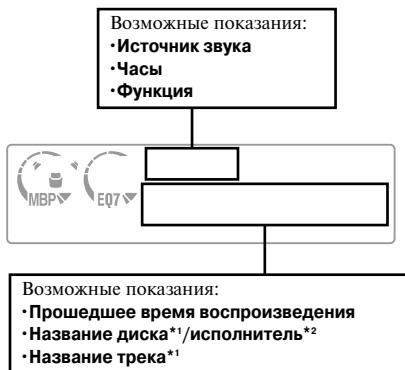
1 Нажимайте кнопку (SOURCE), чтобы выбрать компакт-диск (CD) или мини-диск (MD).

2 Нажимайте (MODE), пока не появится выбранный источник. Начнётся воспроизведение.

Чтобы	Нажмите
Остановить воспроизведение	(OFF)
Выбрать диск	(DISC/PRESET) (+/-)
Пропускать треки - Автоматический музыкальный сенсор	(SEEK) (I◀▶I) (один раз для каждого трека)
Быстрая прокуртка вперёд/назад - Ручной поиск	(SEEK) (◀▶) (держатъ до желаемого места)

Показания дисплея

Когда меняется диск или трек, дисплей автоматически показывает всю доступную информацию, касающуюся нового диска/трека. (Если включена функция A.Scroll ON, то названия, превышающие 8 символов, будут прокручиваться автоматически стр. 15.)



Чтобы переключить показания дисплея, нажимайте (DSPLE).

*1 Если Вы не присвоили диску название (Disc Memo) (стр. 19), или на диске не записано название, на дисплее появится надпись "No Name".

*2 Только для дисков CD-Text, с записанным именем исполнителя.

Примечания

- Некоторые символы не могут быть отображены.
- Для некоторых CD-Text дисков с очень большим количеством информации, функция A.Scroll может не работать.
- Этот аппарат не может отображать имя исполнителя для каждого трека на CD-Text диске.

Совет

Если функция A.Scroll выключена (OFF), то информация при смене диска/трека прокручиваться не будет.

Повторное воспроизведение

– Функция Repeat Play

Вы можете выбрать:

- "REP 1" — чтобы повторить композицию.
- "REP 2" — чтобы повторить диск.

Во время воспроизведения нажимайте кнопку (1) "REP", пока не появится желаемая установка.

Начнётся повторное воспроизведение.

Для возврата к нормальному режиму воспроизведения, выберите "REP OFF".

Воспроизведение в произвольном порядке

– Функция Shuffle Play

Вы можете выбрать:

- Shuf - 1 — для воспроизведения композиций в произвольном порядке на текущем диске.
- Shuf - 2 — для воспроизведения всех композиций в текущем CD/MD устройстве в произвольном порядке.
- Shuf - ALL* — для воспроизведения всех композиций во всех CD/MD устройствах в произвольном порядке.

* Shuf All доступно, только если подключено два или более дополнительных CD/MD проигрывателей.

Во время воспроизведения, нажимайте кнопку (2) (Shuf), пока на дисплее не появится желаемая установка.

Начнётся произвольное воспроизведение.

Для возврата к нормальному режиму воспроизведения, выберите "Shuf OFF".

Примечание

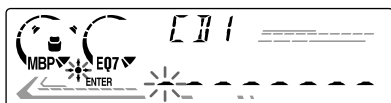
При установке "Shuf-All", воспроизведение не будет перескакивать с компакт-диска на мини-диск.

Присвоение диску названия

– Функция DISK MEMO (для проигрывателей компакт-дисков с функцией пользовательского файла (Custom File))

Вы можете пометить каждый диск, присвоив ему название (Disk Memo), используя до 8 символов на каждый диск. Присвоив диску название, впоследствии Вы сможете находить его по этому названию (стр. 20).

- 1 Начните воспроизведение диска, которому собираетесь присвоить название.
- 2 Нажмите (MENU), затем нажимайте любую сторону (DISC/PRESET), пока на дисплее не появится надпись "Nameedit".
- 3 Нажмите (ENTER).



Во время присвоения названия аппарат будет повторять диск.

4 Ввод символов.

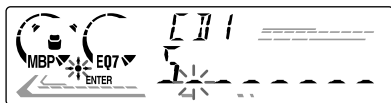
- 1 Нажимайте (+)*¹ сторону (DISC/PRESET), чтобы найти нужный символ.

A → B → C ... → 0 → 1 → 2 ... → + →
– → * ... → _*² → A

*¹ Для смены символов в обратном порядке, нажимайте (-).

*² Пробел.

- 2 После нахождения нужного символа, нажимите (SEEK) +.



Если нажмёте (SEEK) -, Вы вернётесь назад, к предыдущему символу.

- 3 Повторяя 2 и 3 пункты, введите всё название.

- 5 Для возврата к нормальному режиму работы CD, нажимте кнопку (ENTER).

Совет

- Чтобы исправить или стереть название, просто перепишите или введите " ".
- Есть другой способ начала ввода названия. Вместо пунктов 1 и 2 поддержите кнопку (LIST) (Список), нажатой 2 секунды. Закончить операцию по вводу можно также, подержав кнопку (LIST), нажатой 2 секунды, вместо пункта 5.
- Вы можете присвоить названия дискам, находящимся и в аппарате, не имеющем функции "Custom File", если этот аппарат подключён параллельно аппарату, имеющему эту функцию. Информация о дисках будет сохранена в памяти аппарата, обладающего функцией "Custom File".

Примечание

Действие функций REP -1/произвольное воспроизведение приостанавливается на время, пока не закончено редактирование названия.

Просмотр названий дисков (Disk Memo)

Как параметр дисплея "Disk Memo" имеет приоритет перед оригинальной CD-Text информацией.

Для просмотра нажимте кнопку (DSPL) во время воспроизведения компакт-диска/CD-Text диска.

Примечание

Остальные показания дисплея описаны на стр. 18.

Удаление присвоенного названия (Disk Memo)

- 1 Нажимайте (SOURCE), чтобы выбрать CD.
- 2 Нажимайте (MODE), чтобы выбрать устройство, содержащее "Disk Memo".
- 3 Нажмите (MENU), затем нажимайте любую сторону (DISC/PRESET), пока на дисплее не появится надпись "Name Del".
- 4 Нажмите (ENTER).
Появятся сохранённые названия.
- 5 Нажимая любую сторону (DISC/PRESET), выберите название, которое хотите удалить.
Сохранённые названия будут появляться, начиная с самых первых.
- 6 Подержите кнопку (ENTER), нажатой 2 секунды.
Название будет стёрто. Повторите 5 и 6 пункты, если хотите стереть и другие названия.
- 7 Нажмите кнопку (MENU) дважды.
Аппарат вернётся к нормальному режиму работы.

Примечания

- Если стёрто название (Disk Memo), присвоенное CD-Text диску, на дисплее будет отображаться оригинальная CD-Text информация.
- Если Вы не можете найти название, которое хотели стереть, попробуйте в пункте 2 выбрать другое устройство чтения компакт-дисков.

Поиск нужного диска по названию

– Функция Список (для устройств чтения компакт-дисков с функцией Custom File (файл пользователя), или устройства чтения мини-дисков

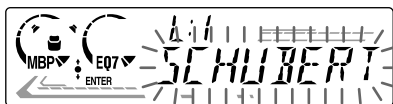
Вы можете использовать эту функцию для компакт-дисков, которым были присвоены названия*1, или для CD-Text дисков*2.

*1 Поиск диска по присвоенному имени: если Вы присвоили название компакт-диску (стр. 19) или мини-диску.

*2 Поиск диска по CD-Text информации: если Вы воспроизводите CD-Text диск в проигрывателе, имеющем функцию CD-Text.

1 Нажмите кнопку **(LIST)**.

На дисплее появится название, присвоенное текущему диску.



2 Нажимайте любую сторону **(DISC/PRESET)**, пока не найдёте название желаемого диска.

3 Нажмите **(ENTER)**, чтобы начать воспроизведение.

Примечание

- Некоторые буквы не могут быть отображены (исключение "Disk Memo").
- Если к магнитоле подключён телетюнер XT-40V, список появится на мониторе, а не на дисплее магнитолы.

Пометка треков для воспроизведения

– Функция Bank (для аппарата, с функцией пользовательского файла Custom File)

Если Вы пометили диск, можете настроить аппарат на пропуск, или воспроизведение записанных на нём треков, по желанию.

- 1 Начните воспроизведение диска, которому собираетесь присвоить название.
- 2 Нажмите кнопку **(MENU)**, затем нажимайте любую сторону **(DISC/PRESET)**, пока на дисплее не появится надпись "Bank Sel".

3 Нажмите **(ENTER)**.



4 Пометка треков.

- 1 Нажимайте любую сторону **(SEEK)**, чтобы выбрать трек, который хотите пометить.
- 2 Нажимайте **(ENTER)**, чтобы выбрать "Play" (Играть), или "Skip" (Пропустить).

5 Повторите пункт 4, чтобы пометить и другие треки.

6 Дважды нажмите кнопку **(MENU)**. Аппарат вернётся к нормальному режиму работы.

Примечания

- Вы можете пометить до 24 треков.
- Вы не можете установить "Skip" (Пропустить) для всех треков на диске.

Воспроизведение помеченных треков

Вы можете выбрать:

- "Bank On" — чтобы воспроизводить треки с пометкой "Play".
- "Bank Inv" — чтобы воспроизводить треки с пометкой "Skip".

1 Во время воспроизведения нажмите кнопку **(MENU)**, затем нажимайте любую сторону **(DISC/PRESET)**, пока на дисплее не появится "Bank On", "Bank Off", "Bank Inv".

2 Нажимайте **(SEEK)** +, пока не появится желаемая установка.



3 Нажмите **(ENTER)**.
Воспроизведение начнётся с трека, следующего за текущим.

Для возврата к нормальному режиму, во втором шаге выберите "Bank Off".

Теле/видео оборудование (дополнительное)

Вы можете подключить к этой магнитоле телетюннер и монитор.

Просмотр телепрограмм

1 Нажимайте кнопку **(SOURCE)**, пока не появится "TV".

2 Нажимайте любую сторону **(DISC/PRESET)**, чтобы выбрать желаемый теледиапазон.

Примечание

С каждым нажатием кнопки **(MODE)**, параметры меняются следующим образом: TV-1 → TV-2 → AUX.

Просмотр видео

1 Нажимайте кнопку **(SOURCE)**, пока не появится "TV".

2 Нажимайте кнопку **(MODE)**, чтобы выбрать AUX.
Включите видео.

Автоматическая настройка телеканалов

Аппарат выбирает телеканалы с сильным устойчивым сигналом и запоминает в порядке их частоты.

Предупреждение!

Если Вы пытаетесь найти сигнал во время движения, используйте функцию BTM для предотвращения дорожно-транспортных происшествий.

- 1 Нажимайте кнопку **(SOURCE)**, пока на дисплее не появится "TV".
- 2 Нажмите кнопку **(MENU)**, затем нажимайте любую сторону **(DISC/PRESET)**, пока не появится надпись "Auto Mem".
- 3 Нажмите кнопку **(ENTER)**.
Аппарат автоматически выбирает, запоминает телеканалы с самым сильным и устойчивым сигналом и сохраняет, в порядке их частоты в ячейках памяти кнопок с цифрами.
По окончании настройки звучит сигнал.

Примечания

- Аппарат не запоминает телеканалы со слабым, неустойчивым сигналом. Если возможен приём меньшего количества телеканалов, чем кнопок с цифрами, некоторые кнопки останутся свободными.
- Если на дисплее уже отображён какой-либо номер, установка начнётся с него.

Выборочная настройка каналов

Вы можете занести в ячейки памяти кнопок с цифрами до 12-ти телеканалов (по 6 на каждый из теледиапазонов "TV 1" и "TV 2"), в удобной для себя последовательности.

- 1 Нажимайте кнопку **(SOURCE)**, пока на дисплее не появится "TV".
- 2 Нажимайте любую сторону **(SEEK)**, чтобы настроиться на желаемый телеканал.
- 3 Нажмите, и держите нажатой кнопку с цифрой (от ① до ②), в память которой хотите занести канал, пока не услышите звуковой сигнал.
На дисплее появляются номер кнопки, и индикация "MEM".

Примечание

Если попытаетесь занести в память кнопки с цифрой новый канал, старый канал будет удалён.

Просмотр теле/видео программ во время прослушивания CD/MD

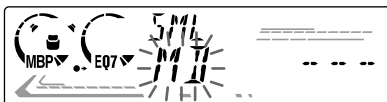
– Функция "Одновременное использование"

Функция одновременного использования не работает, если Вы слушаете радио.

- 1 Нажмите кнопку **(MENU)**, затем нажимайте любую сторону **(DISC/PRESET)**, пока не появится надпись "Simul-Sel".
- 2 Нажмите кнопку **(ENTER)**.
- 3 Нажмите **(SEEK)** -.



- 4 Нажимайте кнопку **(SOURCE)**, чтобы выбрать CD или MD.



5 Нажмите (SEEK) +.



6 Нажимайте кнопку (SOURCE), чтобы выбрать ТВ или видео.



7 Нажмите кнопку (ENTER).

Начнётся одновременное воспроизведение.

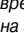
Если Вы уже смотрите теле или видеопрограмму и хотите включить воспроизведение кассеты компакт- или мини-диска, выполняйте вышеописанные действия.

Возврат к нормальному режиму работы

Для отмены воспроизведения компакт- или мини-диска, выберите "----" в пункте 4.

Для отмены видео или телевидения, выберите "-----" в пункте 6.

Примечание

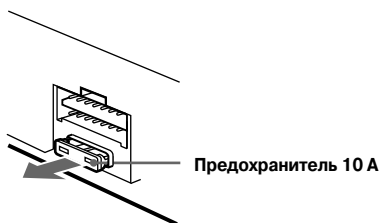
Если во время одновременного режима Вы нажмёте кнопку  (извлечь) на этом аппарате, или на CD/MD устройстве, одновременный режим будет выключен.

Дополнительная информация

Обслуживание

Замена предохранителя

При замене предохранителя используйте предохранитель, соответствующий по своим характеристикам оригинальному предохранителю. Если предохранитель перегорел, проверьте подключение питания и замените предохранитель. Если предохранитель перегорел снова, причиной может быть внутренняя неисправность. В таком случае свяжитесь с ближайшим дилером SONY.



Внимание!

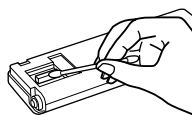
Не используйте предохранители с характеристиками, превышающими характеристики оригинального предохранителя. Это может повредить аппарат.

Очистка разъёмов

Аппарат может работать неудовлетворительно, если загрязнились разъёмы между панелью управления и непосредственно магнитолой. Для предотвращения подобных случаев, снимите панель управления (стр. 7) и протрите контакты ватным тампоном, смоченным спиртом. Не прикладывайте слишком много усилий, это может повредить контакты.



Магнитола



Задняя сторона панели управления

Продолжение на следующей странице →

Примечания

- Из соображений безопасности, перед очисткой контактов, выключите зажигание и выньте ключ из замка зажигания.
- Никогда не трогайте контакты непосредственно пальцами или металлическими предметами.

Замена литиевой батарейки

Обычно батарейки хватает приблизительно на год службы. (Срок службы может быть короче, в зависимости от условий использования.)

Когда заряд батарейки подходит к концу, уменьшается дальность сигнала, посылаемого пультом, замените ее на новую CR2025 батарейку.



Примечание по литиевым батарейкам:

- Храните батарейки в недоступном для детей месте. Если ребёнок проглотил батарейку, немедленно свяжитесь с врачом.
- Протрите батарейку сухой тканью для обеспечения лучшего контакта.
- Убедитесь, что при установке батарейки Вы соблюли полярность.
- Не берите батарейку металлическим пинцетом. В противном случае может возникнуть короткое замыкание.

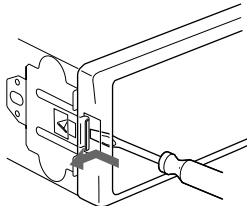
Внимание!

При неправильном обращении батарейка может взорваться. Не заряжайте, не разбирайте и не бросайте батарейку в огонь.

Извлечение магнитолы из автомобиля

1 Снятие передней крышки.

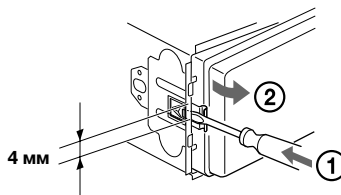
- 1 Отсоедините панель управления (стр. 7).
- 2 Тонкой отвёрткой нажмите на защёлку внутри передней крышки.



- 3 Повторите пункт 2 с другой стороны.

2 Извлечение магнитолы.

- 1 Тонкой отвёрткой нажмите на защёлку и выдвиньте левую сторону аппарата из гнезда, чтобы защёлка вышла из крепления.



- 2 Повторите пункт 1 с другой стороны.

- 3 Выньте аппарат из гнезда.

Технические характеристики

Проигрыватель кассет

Дорожки ленты 4 дорожки, 2 канала

стерео

Колебания 0.08 % (WRMS)

Частотные характеристики:

30 - 18000 Гц

Уровень искажения сигнала:

Тип ленты:	
Тип II, IV	61 dB
Тип I	58 dB

Тюнер

FM

Интервал настройки FM: 50 кГц/200 кГц, переключаемый

Рабочий диапазон: 87.5-108.0 МГц при 50 кГц

87.5-107.9 МГц при 200 кГц

Антенный разъём внешний разъём антенны

Промежуточная частота 10.7 МГц/450 кГц

Полезная чувствительность

8 dBf

Избирательность 75 dB при 400 кГц

Уровень искажения сигнала

66 dB (стерео)

72 dB (моно)

Гармонические искажения на 1 кГц:

0.6 % (стерео)

0.3 % (моно)

Разделение 35 dB на 1 кГц

Частотные характеристики

30 - 15 000 Гц

MW

Интервал настройки MW: 9 кГц/10 кГц, переключаемый

Рабочий диапазон: 531-1.602 кГц при 9 кГц

530-1710 кГц при 10 кГц

SW

Рабочий диапазон: Интервал настройки SW:

SW1 - 2.940 - 7.735 кГц

SW2 - 9.500 - 18.135 кГц

(кроме 10.140-11.575 кГц)

Антенный разъём внешний разъём антенны

Промежуточная частота 10.7 МГц / 450 кГц

Чувствительность: 30 mV. MW

40 mV. SW

Усилитель мощности

Выходы разъёмы для подключения громкоговорителей

Соппротивление громкоговорителей

4-8 Ом

Максимальная выходная мощность

50 Вт x 4 (при 4-х Ом)

Общие

Выходы:

Аудиовыходы

Провод управления

реле антенны

Провод управления

усилителем

Входы:

Разъём подключения

BUS управления

Разъём подключения

BUS аудио

Разъём подключения

дистанционного

управления

Разъём подключения

антенны

Регуляторы частот:

Низкие - +/- 8 dB

на 100 Гц

Высокие - +/- 8 dB на

10 кГц

Усиление:

+ 8 dB при 100 Гц

+ 2dB при 10 кГц

Питание - автомобильный аккумулятор напряжением 12 В с отрицательным заземлением.

Размеры (ШхВхГ) прил.-но 178x50x181 мм

Размеры посадочного гнезда (ШхВхГ)

прил.-но 182x53x161 мм

Масса приблизительно 1.2 кг

Поставляемые аксессуары:

Пульт дистанционного управления - 1 шт.

Набор для монтажа и подключения - 1 шт.

Футляр для панели управления - 1 шт.

Дополнительные аксессуары:

Джойстик управления RM-X4S

BUS кабель (поставляется со шнуром RCA)

RC-61 (1м) RC-62 (2м)

Дополнительное оборудование:

Ченджер компактных дисков (10 дисков):

CDX-848X; CDX-747X; CDX646X; CDX-646

CD ченджер (6 дисков):

CDX-T68X, CDX-T67

Ченджер мини-дисков (6 дисков): MDX-65

Селектор источника звукового сигнала XA-C30

Телетюнер XT 40V

Примечание

Этот аппарат не может быть подключён к цифровому предусилителю или эквалайзеру.

Конструкция и характеристики могут быть изменены без предупреждения.

Устранение проблем

Нижеприведённый список поможет вам устранить некоторые проблемы, с которыми Вы можете столкнуться при использовании этого аппарата. Прежде чем приступить к чтению данного списка, изучите руководство по подключению и управлению аппаратом.

Общие

Нет звука.

- Повернув регулятор громкости по часовой стрелке, настройте громкость.
- Отключите функцию АТТ.
- Для системы с двумя громкоговорителями установите фэйдер в центральное положение.

Стёрто содержание памяти:

- Была нажата кнопка RESET.
→ Введите свои настройки ещё раз.
- Отсоединился аккумулятор, или провод подачи питания.
- Плохо подключён провод подачи питания.

Нет звукового сигнала.

- Звуковой сигнал был отключён (стр. 15).

С дисплея пропадает/не появляется индикация:

- Индикация часов исчезает с дисплея, после 2-секундного нажатия кнопки (OFF).
- Чтобы вернуть индикацию часов, нажмите кнопку (OFF) ещё на 2 секунды.
- Снимите панель управления и протрите контакты, как описано на стр. 23 в разделе "Очистка разъемов".

Запомненные станции и правильное время оказались стёрты.

Перегорел предохранитель.

Посторонние шумы при повороте ключа зажигания.

Неправильно скоммутированы провода.

К аппарату не поступает питание.

- Проверьте подключение. Если всё в порядке, проверьте предохранитель.
- Автомобиль не имеет позиции АСС в замке зажигания.
→ Нажмите (SOURCE) (или вставьте кассету), чтобы включить магнитоу.

К проигрывателю постоянно поступает питание.

Автомобиль не оборудован позицией АСС на замке зажигания.

Не выдвигается антенна.

Антенна не оборудована реле.

Воспроизведение кассет

Искажённый звук.

- Загрязнилась звуковоспроизводящая головка.
→ Почистите головки специальной чистящей кассетой (приобретается отдельно).

Неправильно работает автоматический музыкальный сенсор.

- Посторонний шум в промежутках между треками.
- Промежутки между треками короче 4 секунд.
- Длительные фрагменты, с пониженной громкостью или тишиной, воспринимаются аппаратом, как проомежутки.

Приём радиопрограмм

Приём запомненных станций невозможен.

- Введите в память приёмника правильную частоту.
- Слишком слабый сигнал.

Приём радиостанций невозможен.

Звук сопровождается помехами.

- Подсоедините провод питания антенны (синий), или дополнительный шнур питания (красный) к разъёму подключения питания усилителя антенны. (Только если автомобиль оборудован встроенной FM/MW/SW антенной на заднем/боковом стекле.)
- Проверьте подключение автомобильной антенны.
- Автоматическая антенна не поднимается.
→ Проверьте подключение питания антенны.
- Проверьте частоту.

Невозможна автоматическая настройка.

- Включён режим местного поиска.
→ Отключите режим местного поиска (стр. 15).
- Слишком слабый сигнал.
→ Попробуйте ручную настройку.

Мигает индикатор "ST" (Стерео).

- Попробуйте настроиться точнее.
- Слишком слабый сигнал, переключитесь в монофонический режим (стр. 15).

Программа, транслируемая в стерео, слышна в моно.

Приёмник находится в монофоническом режиме приёма.

- Переключитесь в стерео (стр. 15).

Во время приёма FM-радиопрограмм появляются помехи.

- Выбран широкий диапазон приёма частоты.
→ Установите параметр "IF" в положение "IF Auto" (Стр. 15).

Воспроизведение компакт- и мини-дисков

"Прыгает" звук.

Грязный или повреждённый диск.

Сообщения об ошибках

(При дополнительно подключённом устройстве чтения компакт-/мини-дисков.)

Следующая индикация будет мигать в течение 5 секунд, сопровождаемая предупредительными звуковыми сигналами.

NO MAG

Магазин с дисками не был вставлен в проигрыватель/членджер компакт-/мини-дисков.
→ Вставьте в проигрыватель/членджер магазин с дисками.

NO DISC

В проигрывателе нет диска.
→ Вставьте в проигрыватель диск.

ERROR*¹

- Диск грязный, или вставлен обратной стороной вверх *².
→ По каким-то причинам не воспроизводится мини-диск *².
- По каким-либо причинам компакт-/мини-диск не может быть воспроизведён.
→ Почистите диск, или вставьте его правильно.
- Вставьте другой мини-диск.
→ Вставьте другой компакт-/мини-диск.

BLANK*¹

На мини-диске нет записи *².
→ Вставьте записанный мини-диск.

RESET

По каким-либо причинам невозможно управлять проигрывателем компакт-/мини-дисков.
→ Нажмите кнопку RESET под панелью управления аппаратом.

NOT READY

Открыта крышка проигрывателя, или неправильно вставлен мини-диск.
→ Закройте крышку, или вставьте мини-диск правильно.

HI TEMP

Температура окружающего воздуха превысила 50 градусов.
→ Подождите, пока понизится температура.

*¹ Если ошибка случилась во время воспроизведения, то на дисплее не будет отображён номер диска.

*² Номер диска, из-за которого произошла ошибка, отображается на дисплее.

Если приведённые здесь советы не помогают решить проблему, свяжитесь с ближайшим дилером SONY.

Срок службы продукции SONY

Категория 1

5 лет

- Радио
- Радиобудильники
- Кассетные магнитолы
- Портативные плееры, в т.ч. плееры
- Компакт- и мини-дисков
- Видеомониторы

Категория 2

7 лет

- Видеопроекторы
- Плазменные видеомониторы
- Цветные телевизоры, включая проекционную технику
- Видеомагнитофоны
- Проигрыватели видеодисков
- Автомобильные магнитолы и аксессуары к ним
- Hi-Fi стереокомплексы, включая компоненты музыкальных центров
- Видеокамеры и аксессуары к ним
- Игровые приставки и аксессуары к ним

Авторизованные сервисные центры SONY

Город	Название	Адрес	Телефон	Аудио-Видео	Мониторы
Абакан	Кристалл	Пушкина ул., 54	(39022) 6-85-81, 4-34-21	+	-
Альметьевск	Эль Мастер	Фахрединна, 24	(85512) 5-19-19	+	-
Архангельск	Двина-Сервис Центр	Урицкого, 54	(8182) 26-53-55	+	-
Астрахань	Мартех	Володарского, 12	(8512) 22-36-33, 39-43-92	+	-
Балашиха	КАН-сервис	Советская ул., 7/15	(095) 524-2247	+	-
Барнаул	Ремикс	Пушкина, 37	(3852) 23-12-41	+	-
Белгород	Союз-Сервис	Ватулина пр., 5а	(0722) 25-34-00	+	-
Благовещенск	Олас	Ленина, 27	(4162) 42-79-81, 44-89-79	+	-
Братск	Лексика Электроникс	Пионерская ул., 23	(3953) 47-69-07	+	-
Брянск	Окор Плюс	Ульянова, 14	(0832) 55-19-59	+	-
Брянск	Селена-Сервис	Станке Димитрова пр-т, 28	(0832) 41-82-54, 41-86-03	+	-
Ванино	Тензор	Горького, 1 оф.1	(421) 930-30-37	-	+
Великий Новгород	ТКТ	Ломоносова, 18 корп. 1	(81622) 2-13-67, 2-62-32	+	-
Владивосток	Владинтерсервис	Океанский пр., 87	(4232) 42-70-24	+	-
Владивосток	Диапазон-Сервис	Баялева, 58	(4232) 44-39-82, 21-52-87	+	-
Владимир	Гарант	Спасская, 5	(0922) 32-36-41	+	-
Волгоград	Планета-сервис	Рионская, 3	(8442) 39-51-01, 39-62-38	+	-
Волгоград	ПРО-Сервис	Рабоче-Крестьянская, 14	(8442) 44-52-81	+	-
Волгодонск	Гарант	Морская, 25	(86392) 2-79-24	+	-
Вологда	ВАСПРОУ	Чехова ул., 30	(8172) 75-12-91	+	-
Воронеж	АСТО-Сервис	20 лет Октября, 119	(0732) 78-17-79, 71-86-58	+	-
Воронеж	Орбита-сервис	Донбасская, 1	(0732) 52-05-44, 52-43-86	+	-
Воронеж	Эль Мастер	Ленинский пр-т, 172	(0732) 54-31-24, 54-31-23	+	-
Гомель	Нора Сервис	Интернациональная, 10	(0232) 53-09-16, 53-11-73	+	-
Екатеринбург	Компьюлинк-Урал	Куйбышева ул., 55	(3432) 29-46-34, 22-67-20	-	+
Екатеринбург	Сентри	Академическая ул., 30	(3432) 74-14-55	+	-
Екатеринбург	Сентри	Космонавтов пр., 45	(3432) 31-13-51	+	-
Екатеринбург	Сентри	Лермонтова ул., 15	(3432) 53-73-55, 53-73-51	+	-
Екатеринбург	Сентри	Орджоникидзе пр., 26	(3432) 32-05-71	+	-
Екатеринбург	Телесервис	Куйбышева ул., 48 корп. 4	(3432) 61-77-77, 62-66-66	+	-
Екатеринбург	Телесервис	Первомайская, 37	(3432) 55-97-77, 56-38-88	+	-

Иваново	Компьютер-Сервис Плюс	Лехневская, 138а	(0932) 23-67-06, 30-42-62	+	-
Иваново	Контур	Комсомольская ул., 12	(0932) 41-60-46, 41-70-66	+	-
Ижевск	РИТ-Сервис	Пушкинская, 216	(3412) 43-20-39	+	-
Иркутск	ТИС	5ой Армии ул., 12	(3952) 33-38-59	+	-
Казань	ТВС	Шамиля Усманова, 32А	(8432) 44-10-51	+	-
Казань	Техника	Вишневского ул., 14	(8432) 38-31-37, 38-31-07	+	-
Калининград	Вестер-Сервис	Горького, 50	(0112) 27-20-54, 27-31-51	+	-
Калининград	Галеон	Комсомольская ул., 30	(0112) 21-33-59	+	-
Калуга	Сервисный Центр Калуга	Кирова, 46	(0842) 57-13-82	+	-
Кемерово	Вайд Сервис	Коммунистическая, 122	(384) 225-85-23	+	-
Комсомольск-на-Амуре	Инсайт-Сервис	Мира пр., 9	(42172) 4-60-58	+	-
Кострома	Антэк	Красные Ряды, 9	(0942) 57-84-41	+	-
Краснодар	МБС-Центр	Ленина ул., 54	(8612) 64-26-08	+	+
Красноярск	Дон-ТВ сервис	Железнодорожников, 11	(3912) 21-94-82	+	-
Красноярск	Дон-ТВ сервис	Кольцевая, 12	(3912) 36-67-09	+	-
Красноярск	Дон-ТВ сервис	Красноярский Рабочий, 199	(3912) 36-14-91	+	-
Красноярск	Дон-ТВ сервис	Урицкого, 117	(3912) 27-18-79	+	-
Красноярск	Интернационал-Сервис	Вильского, 3	(3912) 45-33-05	+	-
Красноярск	Интернационал-Сервис	К. Маркса, 44	(3912) 45-33-05	+	-
Красноярск	Исток	Газеты Красноярский Рабочий пр., 62	(3912) 64-44-08, 64-17-03	+	-
Красноярск	Исток	Ленина, 28	(3912) 65-02-41, 27-44-22	+	-
Кузнецк	Техсервис	Московская ул., 55	(84157) 2-31-81	+	-
Курган	ТП-Сервис	Красина, 41	(35222) 5-46-38	+	-
Курск	Экран Сервис Лимитед	Добролюбова, 17	(0712) 56-00-51, 56-00-53	+	-
Липецк	Владон	Меркулова, 8	(0742) 41-06-94	+	-
Магадан	Шерл-сервис	Парковая ул., 13	(41322) 2-63-70	+	-
Минск	Импорт-Сервис	Кирова ул., 9	(017) 220-72-65	+	-
Минск	Овердрайв	Каховская, 37	(017) 213-70-30	-	+
Минск	ЦТИ	Короля ул., 26	(017) 210-56-78, 289-39-44	+	-
Могилев	ЭЛСИ	Лепешинского ул. 12	(0222) 22-53-00, 22-57-51	+	-
Мончегорск	Электроника-сервис	Комсомольская ул., 21	(81536) 7-27-63, 7-29-54	+	-
Москва	CPS	Шелепихинская наб, 18	(095) 797-34-34	+	+
Москва	Авакс-СЦ	Хорошевское ш., 33/1	(095) 195-41-13	+	+
Москва	Алина Видеопроф Сервис	Большие Каменщики ул., 19	(095) 912-90-13, 912-76-23	+	-

Москва	Алина Видеопроф Сервис	Казакова ул., 13	(095) 261-90-12	+	-
Москва	Алина Видеопроф Сервис	Нагатинская наб., 40/1 стр 5	(095) 117-64-60, 118-19-90	+	-
Москва	Алина Видеопроф Сервис	Новочеркасский б-р, 13	(095) 357-40-51	+	-
Москва	Алина Видеопроф Сервис	Ослябинский пер., 3	(095) 275-78-21	+	-
Москва	Бонанза-Сервис	Бориса Галушкина, 17	(095) 283-35-25, 283-23-49	+	-
Москва	Бонанза-Сервис	Новинский бульвар, 15	(095) 255-40-86	+	-
Москва	Бриз	Космодамианская наб., 4/22 корп.Б	(095) 230-40-25, 230-40-36	+	-
Москва	Гелард-Техника	Большая Переяславская ул., 11	(095) 280-56-01, 280-34-64	+	-
Москва	Гелард-Техника	Ратная ул., 8, корп. 2	(095) 711-18-45, 105-00-03	+	-
Москва	ЛИТ-Сервис	Братиславская, 14	(095) 346-87-44	+	-
Москва	ЛИТ-Сервис	Дмитрия Донского б-р, 2а	(095) 711-83-36	+	-
Москва	ЛИТ-Сервис	Краснобогатырская, 75 корп.1	(095) 269-23-10, 966-35-11	+	-
Москва	М.Видео-сервис	2-я Карачаровская 14А	(095) 742-01-01	+	-
Москва	М.Видео-сервис	Дмитровское шоссе 71, к.1	(095) 489-55-04	+	-
Москва	М.Видео-сервис	Ленинградский пр-т, 16 стр. 1	(095) 786-28-13	+	-
Москва	М.Видео-сервис	Маросейка, 6/8	(095) 921-80-08	+	-
Москва	М.Видео-сервис	Мира пр., 91, стр. 1	(095) 287-68-92	+	-
Москва	М.Видео-сервис	Проезд Серпа и Молота, 5	(095) 361-49-33, 742-59-66	+	-
Москва	М.Видео-сервис	Чонгарский б-р, 3	(095) 316-75-60	+	-
Москва	Мир и Сервис	Волгоградский пр-т, 133	(095) 175-25-31	+	-
Москва	Мир и Сервис	Дмитровское ш., 43	(095) 976-03-39	+	-
Москва	Мир и Сервис	Пролетарский пр-т, 23	(095) 324-86-67	+	-
Москва	Протор-Сервис	Зеленоград, корп. 1534	(095) 537-82-12, 537-82-07	+	-
Москва	РГ Сервис	Алабяна ул., 12, корп. 9	(095) 195-92-13, 195-92-14	+	-
Москва	РГ Сервис	Шенюгина ул., 4, стр. 3	(095) 234-88-18	+	-
Москва	Серсо	Новочеркасский б-р, 47	(095) 348-65-30	+	+
Москва	Серсо	Советской Армии, 5	(095) 284-58-80, 284-58-81	+	+
Москва	Талион-Сервис	Ленинский пр-т, 60/2	(095) 137-02-83	+	-
Москва	Талион-Сервис	Мневники ул., 7 корп. 2	(095) 946-33-04, 946-33-05	+	-
Мурманск	CPS Мурманск	Софьи Перовской, 37	(8152) 45-50-31, 45-09-049	+	-
Мурманск	Электроника-сервис	Ледокольный пр-д, 5	(8152) 59-50-27	+	-
Мурманск	Электроника-сервис	Лобова, 39/13	(8152) 22-04-90	+	-
Набережные Челны	Эль Мастер	ГЭС, 10/70	(8552) 49-71-72	+	-
Нефтеюганск	Эфир	13 микрорайон, 56	(34612) 5-42-33, 4-85-96	+	-

Нижний Новгород	МХМ-сервис	Бекетова, 8а	(8312) 33-95-30	+	-
Нижний Новгород	МХМ-сервис	Студенческая, 6б	(8312) 33-95-30	+	-
Нижний Новгород	Аваллон	Ниже-Волжская наб., 9/1-3А	(8312) 30-32-78, 30-36-84	+	-
Нижний Новгород	Токио	Ефремова, 4	(8312) 73-11-59	+	-
Нижний Новгород	Токио	Заводский парк, 21	(8312) 29-63-66, 29-60-87	+	-
Нижний Новгород	Электроника	Алексеевская, 9	(8312) 19-41-08, 19-49-43	+	-
Новокузнецк	Стратас	Транспортная, 49а	(3843) 78-71-95	+	-
Новомосковский	Сервисный Центр Омегамет	Демкина, 7а	(08762) 4-77-53, 4-16-68	+	-
Новороссийск	Аргон-Сервис	Серова ул., 14	(8617) 63-11-15	+	-
Новосибирск	Раш	Московская ул., 2	(3832) 66-04-60	+	-
Новосибирск	СониКо-Н	Красина, 51	(3832) 77-76-96	+	-
Новосибирск	Эль Мастер	1-я Ельцовка, 1	(3832) 26-04-47, 28-52-46	+	-
Новосибирск	Юса-Сервис	Красный Проспект 50	(3832) 18-11-55, 18-18-55	+	-
Новосибирск	Контакт	Коптюга пр., 1	(3832) 34-45-02	-	+
Норильск	Омега-сервис	Ленинский проспект, 39/1	(3919) 22-26-69	+	-
Обнинск	Радиотехника	Треугольная пл., 1	(08439) 6-13-73	+	-
Омск	ВИСТ	Маяковского ул., 81	(3812) 33-79-07	-	+
Омск	Телетекст	Маркса пр., 18 корп.10	(3812) 31-25-30	+	-
Орел	Импрес-Сервис	Революция ул., 2	(0862) 42-87-02	+	-
Оренбург	КомИнКом	Брестская, 7	(3532) 62-68-88	+	-
Оренбург	КомИнКом	Чкалова, 46	(3532) 72-94-27	+	-
Орск	Аста - Сервис	Ленина пр., 77	(35372) 7-63-97, 1-45-99	+	-
Пенза	ПТС	Московская ул., 18	(8412) 52-12-02	+	-
Пенза	Техсервис	Коммунистическая, 28	(8412) 55-85-98	+	-
Пермь	ЛЭБТ	Гагарина бул., 58а	(3422) 90-34-00	+	-
Пермь	Эль Мастер	Гагарина б-р, 32	(3422) 60-19-97, 60-19-96	+	-
Петрозаводск	ЛАНС	Ла-Рошель наб., 17	(8142) 76-51-50	+	-
Петрозаводск-Камчатский	Сеть-Сервис	Карла Маркса пр., 33/1	(41522) 5-19-68, 5-23-51	+	-
Псков	Принцип-С	М.Горького ул., 1	(8112) 46-76-53	+	-
Пятигорск	Полисервис	1-я Набережная 30, корп.Б	(87933) 3-93-69	+	-
Ростов-на-Дону	ААА-Сервис	Максима Горького ул., 136	(8632) 90-79-00	+	-
Ростов-на-Дону	ТВ-Сервис	Мечникова, 73Д	(8632) 34-51-21	+	-
Ростов-на-Дону	Эль Мастер	Красноармейская, 206	(8632) 61-80-66	+	-
Рязань	Арт-Икс	Циолковского ул., 12	(0912) 44-43-28	+	-

Самара	Видикон-Сервис	Георгия Димитрова ул., 117	(8462) 52-16-00	+	-
Самара	Видикон-Сервис	Мориса Тореза ул., 137	(8462) 63-01-18, 63-36-22	+	-
Самара	Фирма Сервис-Центр	Ленина пр., 14	(8462) 34-29-79	+	-
Самара	Эль Мастер	Республиканская, 62	(8462) 93-22-50	+	-
Самара	Энон-Сервис	Советской Армии, 148	(8462) 24-43-61, 24-07-40	+	-
Санкт-Петербург	Орбис	Витебский проспект, 33/2	(812) 299-56-55, 379-56-55	+	-
Санкт-Петербург	Орбис	Ланское шоссе, 65	(812) 246-37-93	+	-
Санкт-Петербург	Орбис	Октябрьская наб., 60	(812) 446-61-71	+	-
Санкт-Петербург	Прогресс-Сервис	Стачек пр., 41А	(812) 252-65-46, 325-36-57	+	+
Санкт-Петербург	РАМЭК	Обручевых ул., 1	(812) 327-86-44	-	+
Санкт-Петербург	Ремсервис	Гражданский пр., 105	(812) 596-59-19, 596-56-76	+	-
Санкт-Петербург	Ремсервис	Римского-Корсакова пр., 37/15	(812) 327-05-79, 327-05-80	+	-
Саранск	Видео-Сервис	В. Терешковой, 18а	(83422) 4-54-85	+	-
Саратов	Аэлита	Пугачевская, 157	(8452) 51-75-61, 72-66-22	+	-
Саратов	Скарт	50 лет Октября просп., 110А	(8452) 48-41-31, 48-41-32	+	-
Серов	Кристалл Сервис	Каляева, 33	(34315) 2-08-75	+	-
Смоленск	Техносат-Сервис	Равского, 2 А	(0812) 55-27-56	+	-
Советск	Вестер-Сервис	Победы, 48	(01161) 7-67-85, 7-64-41	+	-
Советская Гавань	Тензор	Школьная, 18 оф.13	(42138) 4-49-33	-	+
Сочи	Союз-Сервис	Московская ул., 5	(8622) 92-02-25	+	-
Ставрополь	Телемир-Сервис	Ленина ул., 468	(8652) 94-42-13	+	-
Старый Оскол	ФОН-Сервис	Лесной м-н, 16а	(0725) 42-10-15	+	-
Стерлитамак	Импортсервис	Коммунистическая, 61	(3473) 24-42-85	+	-
Сыктывкар	ТехСервис	Пушкина, 57	(8212) 29-12-20	+	-
Тамбов	Мастер СКН	Красноармейская, 5	(0752) 71-52-48	+	-
Тверь	Электроникс Сервис Центр	Циммервальдская ул., 24	(0822) 33-75-56	+	-
Тольятти	Мастер-Класс	Карбышева, 6	(8482) 26-05-95	+	-
Тольятти	Мастер-Класс	Революционная 13	(8482) 35-63-73	+	-
Тольятти	Энон-Сервис	Революционная ул., 52А	(8482) 20-07-55	+	-
Томск	Командор-Сервис	Беленца, 14	(3822) 22-31-57	+	-
Тула	Сервисный Центр Омегамет	Доватора, 1	(0872) 46-25-11, 46-24-66	+	-
Тюмень	Тюмень Импорт Сервис	Мельникайте, 97	(3452) 22-45-96	+	-
Тюмень	Эль Мастер	Герцена, 101	(3452) 46-41-06	+	-
Улан-Удэ	Мастер	Комсомольская, 1а	(3012) 26-60-09	+	-
Ульяновск	Лика Сервис	Комсомольский пер., 3	(8422) 31-40-98	+	-

Уссурийск	Вега-Гарант	Советская, 29	(42341) 2-10-35	+	-
Уфа	Баштелерадиосервис	Воровского ул., 93	(3472) 28-17-10	+	-
Уфа	Баштелерадиосервис	Октябрь пр., 25	(3472) 24-44-89	+	-
Уфа	Техно	Чернышевского ул., 88	(3472) 22-99-18, 51-20-55	+	-
Уфа	Эль Мастер	Чернышевского ул., 100	(3472) 22-24-48	+	-
Хабаровск	Интегратор	Уссурийский б-р., 2 - 105	(4212) 22-15-77, 22-20-14	+	-
Хабаровск	Народная Компания	Волочаевская ул., 8	(4212) 23-33-33, 21-60-39	+	-
Хабаровск	Парад Электроники	Тургенева, 74	(4212) 32-83-20	+	+
Хабаровск	Тензор	Тихоокеанская, 136 оф.330ц	(4212) 35-85-34	-	+
Чехоксары	ВТИ-Сервис	И.Яковлева пр., 4/2	(8352) 20-65-94	+	-
Челябинск	Импорт-Сервис-Челябинск	Гагарина, 8	(3512) 52-05-05	+	-
Челябинск	Импорт-Сервис-Челябинск	Комарова, 114	(3512) 72-66-00	+	-
Челябинск	Импорт-Сервис-Челябинск	Энтузиастов, 16	(3512) 34-05-05, 34-04-95	+	-
Челябинск	Электро-Н	Каслинская, 54	(3512) 40-00-66	+	-
Челябинск	Электро-Н	Комаровского, 4	(3512) 21-05-05	+	-
Челябинск	Электро-Н	Победы просп., 302	(3512) 41-01-51	+	-
Череповец	СВТ-Компьютерные технологии	Некрасова, 20	(8202) 55-77-34, 57-50-64	+	-
Черняховск	Вестер-Сервис	Спортивная, 2	(01141) 3-36-47	+	-
Южно-Сахалинск	Сонино	Есенина, 11	(4242) 55-18-51, 55-15-80	+	-
Якутск	СПС-Сервис	Аммосова ул., 6	(4112) 45-00-39, 45-00-31	+	-
Якутск	Физтех-Сервис	Октябрьская, 1	(4112) 44-69-44	+	-
Ярославль	Пролог-ИТ	Свобода, 46/19	(0852) 30-90-17	+	-
Ярославль	Центр ФТ	Московский пр-т, 139	(0852) 47-67-25	+	-

<http://www.world.sony.com/>

Sony Corporation Printed in Russia