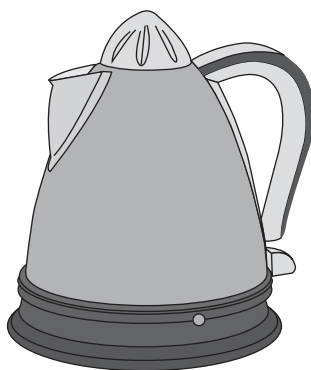


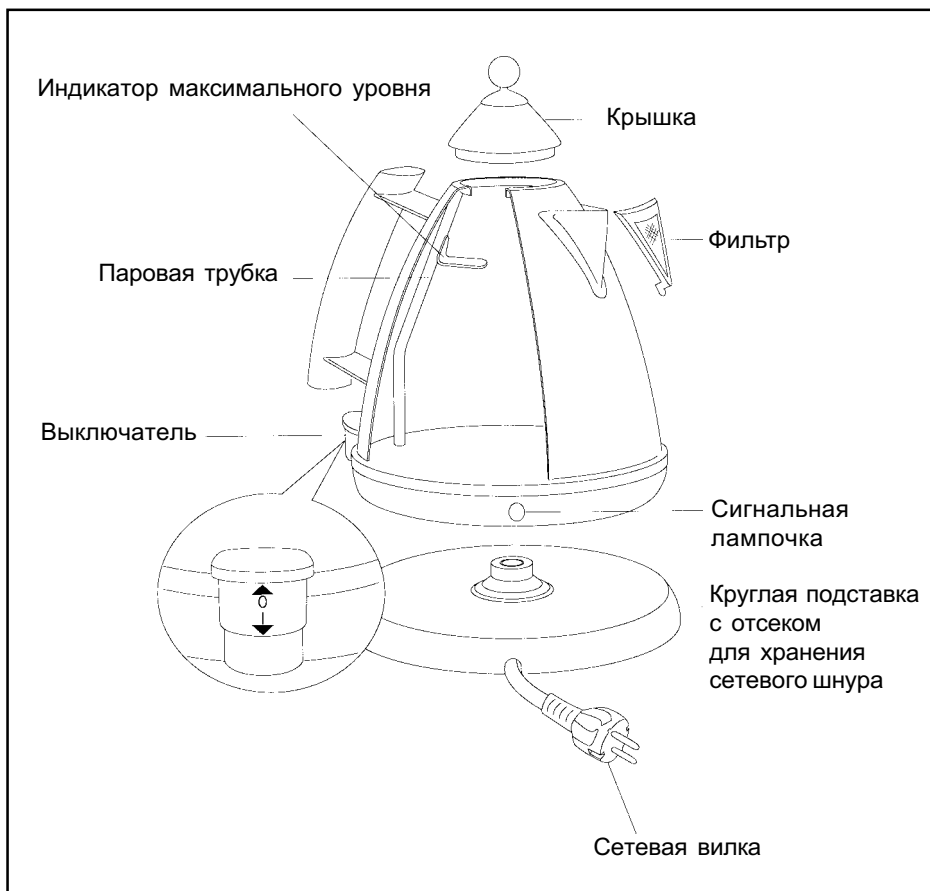


БЕСПРОВОДНЫЙ МЕТАЛЛИЧЕСКИЙ ЧАЙНИК

КВХ 2016
КВА 2014В-2
КВЕ 2014В-2



Руководство пользователя



МЕРЫ ПРЕДОСТОРОЖНОСТИ

Перед эксплуатацией прочтите, пожалуйста, эту инструкцию и сохраните ее, чтобы впоследствии иметь возможность к ней обращаться.

- **Убедитесь в том, что напряжение вашей сети соответствует указанному на доньшке вашего прибора.**
- Для предотвращения опасности поражения электрическим током не погружайте сетевую вилку, подставку с разъемом электропитания или чайник в воду или любую другую жидкость. Не пользуйтесь им в ванной комнате или в непосредственной близости от других источников воды. Не используйте чайник вне помещений.
- **Не прикасайтесь к горячим поверхностям, т. е. корпусу и крышке. Пользуйтесь ручками или кнопками.**

- Не снимайте крышку с чайника во время его кипения.
- Будьте осторожны, наливая в чайник воду, не переполняйте его, так как вода может попасть в механизм включения.
- Спустя длительное время после кипения вода может оставаться горячей и представлять собой опасность ожога. Держите чайник и сетевой провод подальше от края рабочей поверхности и в недоступном для детей месте.
- Исключите свешивание сетевого провода за край стола, рабочей поверхности и в прочих местах, где за него можно случайно зацепиться или захватить его.
- При применении любого подобного прибора рядом с детьми необходимо особое внимание.
- Отключайте сетевой провод от розетки, когда прибором не пользуются и перед его чисткой. Перед чисткой чайника дайте ему остыть.
- Перед наполнением чайника снимите его с подставки.
- Никогда не передвигайте чайник во время его работы.
- Не пользуйтесь чайником, если у вас мокрые руки.
- Держите чайник, подставку и провод питания подальше от кухонных плит, конфорок или горелок.
- Не применяйте чайник ни для каких других целей, кроме нагревания воды. Не кладите внутрь чайника никакую кухонную посуду. Использование прилагаемых аксессуаров не по тому назначению, которое рекомендовано фирмой-производителем, может привести к пожару, электрическому удару или травмам.
- Не пользуйтесь чайником без крышки.
- Перед включением чайника правильно установите его на подставке.
- Чайник должен применяться только совместно с прилагаемой подставкой (а подставка - только с этим чайником).
- Не пользуйтесь чайником в случае его неисправности или повреждения, а также если вышли из строя провод электропитания или вилка.

ТРЕБОВАНИЯ К ЭЛЕКТРИЧЕСКИМ СЕТЯМ

Перед тем, как начать пользоваться этим прибором, убедитесь в том, что напряжение, указанное на нем, соответствует напряжению питающей сети в вашем доме. Если у вас есть какие-нибудь сомнения относительно этого, свяжитесь с вашей местной службой электроснабжения.

Применяемый гибкий провод электропитания снабжен плавким предохранителем на максимальный ток 13 А, соответствующим британскому стандарту B.S. 1363. Если вилка не подходит к розеткам, установленным в вашем доме, ее нужно удалить и заменить подходящей, следуя рекомендациям, приведенным ниже.

Примечание: Так как, вилку нельзя использовать для какого-либо другого прибора, то от нее просто нужно избавиться (предварительно вытащив предохранитель). Нельзя оставлять ее в таком месте, где дети могут ее найти и вставить в розетку, - опасность последствий очевидна.


Если используемая вилка отлита как одно целое, нужно перемонтировать крышку предохранителя. При утрате крышки, вилкой нельзя пользоваться, пока не будет найдена замена. Цвет крышки предохранителя при правильной замене должен быть таким же, как и у цветной вставки в основании углубления предохранителя или в каком-то другом месте вилки. При замене предохранителя всегда учитывайте этот цвет.

Примечание: Мы рекомендуем применять вилки хорошего качества и настенные розетки, которые могут быть отключены, когда устройство не используется.

Необходимо иметь в виду, что провода в шнуре питания, примененном в этом приборе окрашены в соответствии со следующим кодом:

Желто-зеленый	- Земля
Голубой	- Нейтральный
Коричневый	- Провод питания

Так как цвета проводов шнура питания в вашем приборе могут не соответствовать цветным меткам на зажимах вашей вилки, сделайте следующее:

Желто-зеленый провод должен быть присоединен к зажиму вилки, отмеченному буквой **E** или символом заземления , или окрашенному в зеленый или желто-зеленый цвет.

Голубой провод должен быть присоединен к зажиму вилки, отмеченному буквой **N** или окрашенному в черный цвет.

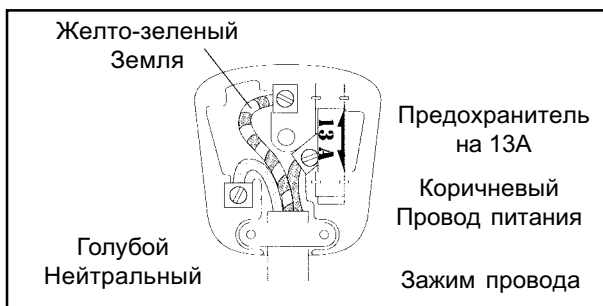
Коричневый провод должен быть присоединен к зажиму вилки, отмеченному буквой **L** или окрашенному в красный цвет.

При монтаже вилки убедитесь, что все жилы провода надежно закреплены в зажимах. Если розетка вашей электрической сети имеет только два выхода или у вас появились какие-либо сомнения, проконсультируйтесь у квалифицированного электрика.

При необходимости замены по каким-либо причинам провода питания нужно иметь в виду, что эта операция должна производиться квалифицированным электриком, причем замена должна быть произведена гибким проводом такого же сечения.

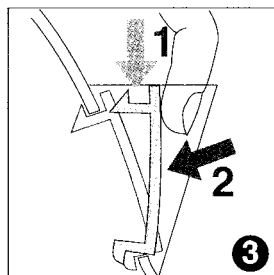
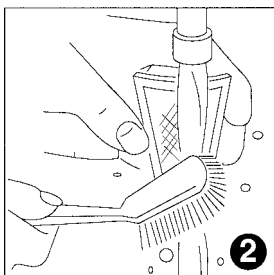
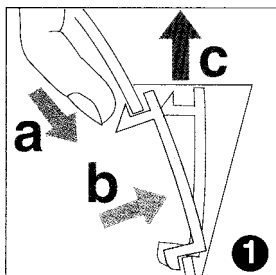
Для замены могут применяться только плавкие предохранители на 13 А. Прибор отвечает нормам EN 55014 в части подавления радиопомех.

ПРЕДУПРЕЖДЕНИЕ - ЭТОТ ПРИБОР НЕОБХОДИМО ЗАЗЕМЛЯТЬ



ПЕРЕД НАЧАЛОМ ИСПОЛЬЗОВАНИЯ ПРИБОРА

- Удалите все упаковочные материалы.
- Снимите фильтр (Рис. 1) и промойте его водой (Рис. 2). См. стр. 8. “Удаление фильтра”.
- Заполните чайник и вскипятите в нем воду.
- Прокипяченную воду необходимо слить и прополоскать чайник холодной водой. Эту процедуру нужно повторить три раза, чтобы удалить любые промышленные загрязнения и т. д.
- После споласкивания чайника снова установите фильтр (Рис. 3).

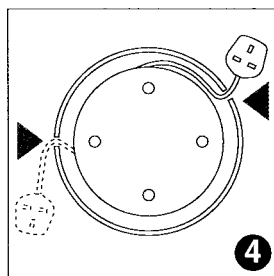


В ПРОЦЕССЕ ИСПОЛЬЗОВАНИЯ ЧАЙНИКА

Подставка с доступом в пределах 360 градусов

Благодаря специально разработанной конструкции подставки и центральному расположению соединителя, можно устанавливать чайник на подставку под любым углом и с любого направления.

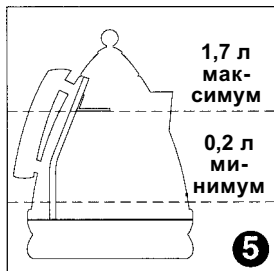
- Освободите шнур из отсека, находящегося в подставке и установите необходимую длину шнура питания, наматывая его вокруг подставки, так, чтобы он доставал до розетки, с которой будет использоваться (Рис. 4).
- Не допускайте, чтобы излишек шнура свешивался за край рабочей поверхности (стола).



Наполнение чайника

- Перед наполнением чайника снимите его с подставки.
- Откройте крышку и наполните чайник до желаемого уровня. Советуем вам наполнять чайник только до того уровня, который требуется. В этом случае вода закипит быстрее.

Сокращение времени закипания также уменьшает



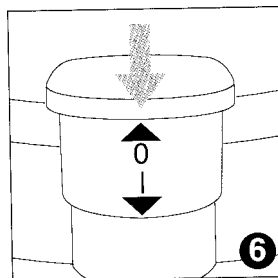
образование накипи.

Не наливайте в чайник меньше 0,2 литра воды, так как при этом нагревательный элемент чайника может оказаться сухим, что приведет к сокращению срока службы прибора.

Не наливайте в чайник больше 1,7 литра воды (до отметки MAX, расположенной на внутренней поверхности чайника) (Рис. 5). **При переполнении чайника существует опасность того, что выплеснувшаяся вода вызовет замыкание.**

Включение чайника

- Подключите подставку к розетке.
- Поставьте чайник на подставку.
- Для включения чайника передвиньте переключатель «ON/ OFF» [Включить/ Выключить] в нижнее положение.
- Включится сигнальная лампочка.
- Когда закипит вода, чайник автоматически выключится. При этом переключатель «ON/ OFF» [Включить/ Выключить] вернется в верхнее положение, а сигнальная лампочка погаснет.
- Для выключения чайника раньше, чем закипит вода, можно сдвинуть переключатель в положение «OFF» [Выключить] или просто снять чайник с подставки - он выключится, а переключатель автоматически передвинется в положение «OFF» [Выключить].



Выливание воды

- Снимите чайник с подставки и осторожно вылейте из него воду. Не наклоняйте чайник резко и не выливайте воду под большим углом.
- Когда вы снимаете чайник с подставки, то можете заметить влагу на ее наружной поверхности. Это конденсат пара, который вызывает автоматическое выключение чайника после его закипания. Пар выходит сквозь вентиляционные отверстия, предусмотренные внизу чайника. **Конденсат на подставке является совершенно нормальным явлением и не должен быть причиной для беспокойства.**

УСТРОЙСТВА БЕЗОПАСНОСТИ

1) Автоматическое выключение

Ваш чайник оборудован переключателем «ON/ OFF» [Включить/ Выключить], который автоматически выключает его при закипании воды. Если чайник только что закипел, подождите не менее минуты, прежде чем снова его кипятить. **Не пытайтесь удерживать переключатель во включенном положении или регулировать механизм выключателя.**

2) Защитное отключение

Если чайник включен, а воды в нем слишком мало или вообще нет, то его повреждение предотвращается цепью защитного отключения, которая отключает его от сети.

При срабатывании этой цепи, отключите чайник от розетки и перед наполнением холодной водой **дайте ему остыть** (в противном случае нагревательный элемент может быть поврежден).

3) Если чайник снять с подставки во время работы, он автоматически выключится.

УХОД ЗА ЧАЙНИКОМ

Чистка чайника

- Перед чисткой дайте чайнику полностью остыть, и отключите его от розетки.
- Не погружайте чайник или подставку в воду.
- Чтобы вытереть наружную поверхность чайника, применяйте мягкую влажную ткань, а затем протрите его мягкой сухой тканью.
- Не пользуйтесь полиролями для металла и грубыми чистящими средствами.
- Убедитесь в том, что все соединители и розетки остались сухими.

Жесткость воды

Жесткость воды определяется, главным образом, карбонатом кальция (мелом) - натуральным, безвредным минералом, который присутствует в большинстве источников водоснабжения. Жесткая вода содержит этого минерала больше, чем мягкая. При нагревании воды он выделяется в виде твердых частиц, из-за этого вода выглядит мутной. Эти минералы образуют тонкий слой на стенках, нагревательном элементе и на поверхности воды. Вода выглядит так, будто на ее поверхности плавают белые частицы пластика.

В традиционных нагревательных элементах чайников накипь образует твердую белую "корку", которая губительно действует на работу нагревательных элементов и сокращает срок их службы.

Как только вы заметите слой накипи, образующийся на поверхности воды, или обнаружите накипь на стенках или элементе во время очистки фильтра, просто ополосните чайник и вытрите его.

Фильтр от накипи

Ваш чайник снабжен фильтром от накипи, который предотвращает попадание частиц накипи в ваши напитки. Фильтр можно снимать и промывать.

Частота, с которой вам придется удалять отложения накипи из вашего фильтра, зависит от жесткости воды в вашем регионе и от того, насколько часто вы пользуетесь чайником.

Вам потребуется снимать и очищать водяной фильтр, когда вы заметите осадок на фильтре или если вода из чайника выливается не так быстро, как раньше.

Удаление фильтра

- Дайте чайнику полностью остыть.
- Отключите прибор от розетки.
- Убедитесь в том, что у вас руки чистые и не загрязнены мылом, кремом или чем-либо, способным испортить воду.
- Вылейте воду из чайника и снимите фильтр, как было указано (Рис. 1).
- Удаление фильтра производится нажатием на его верхнюю часть и выталкиванием его вперед. После этого его можно вытащить из отверстия.
- Сполосните фильтр под краном, одновременно очищая его мягкой щеткой (Рис. 2).
- Снова установите фильтр на место (Рис. 3).

Очистка фильтра от накипи

Для поддержания хорошей работоспособности прибора важно регулярно его чистить и удалять накипь.

- Пользуйтесь соответствующими средствами, предназначенными для чайников из нержавеющей стали или кристаллической лимонной кислотой.

Мы рекомендуем применять кристаллическую лимонную кислоту таким образом:

- Вскипятите 1 литр воды, затем отключите чайник (уберите беспроводной чайник с подставки) и поставьте его в пустой тазик или миску.
- Постепенно добавьте в воду 50 г кристаллической лимонной кислоты и дайте чайнику постоять.
- Не увеличивайте концентрацию раствора более указанной. Если требуется очистка фильтра от накипи, то снимите его, и поместите в раствор лимонной кислоты в чайнике.
- Когда прекратится выделение пузырьков, вылейте из чайника раствор и тщательно прополощите его холодной водой.
- Тщательно вытрите наружную поверхность чайника влажной тканью для удаления следов кислоты, которые могут испортить покрытие.
- Перед тем, как пользоваться чайником, убедитесь в том, что электрические соединители совершенно сухие.
- Кристаллическую лимонную кислоту можно приобрести в большинстве аптек.

Данное устройство прошло испытания и сертифицировано согласно требованиям ГОССТАНДАРТА РОССИИ. Сертификат соответствия № РОСС ИТ.МЕ28.*****.