

SVEN[®]

MULTIMEDIA 737

РУКОВОДСТВО ПОЛЬЗОВАТЕЛЯ

Рус

Мультимедийная клавиатура Sven Multimedia 737



Перед эксплуатацией внимательно ознакомьтесь с настоящим руководством и сохраните его на весь период использования.

Благодарим Вас за покупку клавиатуры торговой марки SVEN!

АВТОРСКОЕ ПРАВО

© SVEN Company Ltd 2006. Версия 1.0 (V 1.0)

Данное руководство и содержащаяся в нем информация защищены авторским правом. Все права оговорены.

ТОРГОВЫЕ МАРКИ

Все торговые марки являются собственностью их законных владельцев.

ПРЕДУПРЕЖДЕНИЕ ОБ ОГРАНИЧЕНИИ ОТВЕТСТВЕННОСТИ

Информация, содержащаяся в этом документе, тщательно проверена, однако нет 100%-ной гарантии, что она будет соответствовать описанию конфигурации аппаратной части и программного обеспечения (ПО) конкретной системы. В содержание руководства могут быть внесены изменения без предварительного извещения.

ВНИМАНИЕ!

Это оборудование вырабатывает сигналы с частотами, перекрывающими частично радиодиапазоны. Поэтому при неправильной установке и эксплуатации оборудование может служить причиной помех. Клавиатура была испытана и соответствует компьютерным устройствам класса «В» раздела 15 Правил FCC, которые разработаны с целью обеспечения достаточной защиты от такого рода помех при установке в жилых помещениях. Если все-таки возникают помехи радиосвязи, то пользователю необходимо принять следующие меры:

- *Переориентировать или переместить приемную антенну телерадиоприемника.*
- *Переставить компьютер подальше от телерадиоприемника или наоборот.*
- *Включить компьютер так, чтобы телерадиоприемник и компьютер питались от разных ответвлений электропроводки.*
- *Проконсультироваться у опытного специалиста по устранению помех.*
- *Для уменьшения радиопомех пользуйтесь экранированным силовым и интерфейсным кабелем и не вносите изменения в конструкцию данного устройства без согласия производителя.*

По вопросам технической поддержки обращайтесь по адресу: <http://www.sven.ru>

Здесь же вы сможете найти обновленную версию данного руководства.

СОДЕРЖАНИЕ

1. Особенности клавиатуры	4
2. Комплектация	4
3. Требования к системе	4
4. Подготовка к работе	4
4.1. Установка клавиатуры	4
4.2. Инсталляция программного обеспечения (ПО) для Windows 98/Me/NT/2000/XP	4
4.3. Удаление ПО	4
5. Описание функций дополнительных клавиш	5
6. Настройка ПО клавиатуры	6
7. Решение возможных проблем	8
8. Технические характеристики	8

1. ОСОБЕННОСТИ КЛАВИАТУРЫ

- 21 клавиша быстрого доступа (из них 2 перепрограммируемых)
 - 8 интернет-клавиш: **WWW** (Интернет), **Refresh** (Обновить), **Search** (Поиск), **Stop** (Стоп), **Back** (Назад), **Forward** (Вперед), **E-mail** (Электронная почта), **Favorite** (Избранное).
 - 7 мультимедийных клавиш: **Volume Down** (Громкость уменьшить), **Volume Up** (Громкость увеличить), **Mute** (Отключить звук), **Pre-track** (Предыдущий трек), **Next track** (Следующий трек), **Stop** (Стоп), **Play/Pause** (Воспроизведение/Пауза).
 - 6 клавиш запуска приложений Windows: **Media Player** (Проигрыватель), **My Computer** (Мой компьютер), **Calculator** (Калькулятор), **Wake** (Возобновить работу), **Sleep** («Спящий» режим), **Power** (Отключение питания).

2. КОМПЛЕКТАЦИЯ

- 1) Клавиатура — 1 шт.
- 2) Программное обеспечение (CD или гибкий диск) — 1 шт.
- 3) Руководство пользователя — 1 шт.

3. ТРЕБОВАНИЯ К СИСТЕМЕ

- IBM-совместимый персональный компьютер с процессором Pentium 233 или выше.
- Не менее 64 Мб оперативной памяти.
- Операционная система Windows 98/Me/NT/2000/XP.
- Microsoft Internet Explorer версии 5.0 или выше.
- CD/DVD-привод или флоппи-дисковод.
- Звуковая плата.
- Интерфейс PS/2 или USB.

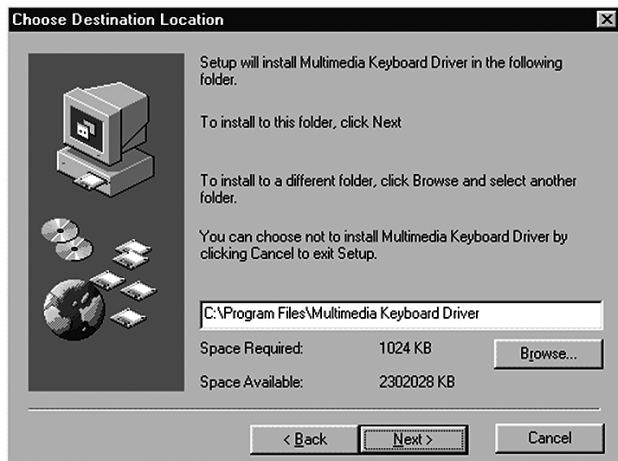
4. ПОДГОТОВКА К РАБОТЕ

4.1. Установка клавиатуры

Подключите клавиатуру к отключенному от сети питания компьютеру, затем включите компьютер.

4.2. Инсталляция программного обеспечения (ПО) для Windows 98/Me/NT/2000/XP

- 1) Перед установкой драйвера клавиатуры удалите ранее установленные драйверы всех других клавиатур.
- 2) Вставьте компакт-диск с драйверами в CD-ROM-привод, ОС автоматически запустит программу установки. Если этого не произойдет, выберите пункт меню: Выполнить (Run), предварительно нажав кнопку Пуск. Имя файла установки драйвера на CD-AUTORUN (или Setup). Следуйте инструкциям на экране. Программное обеспечение автоматически начнет инсталляцию на жесткий диск.



- 3) Перезагрузите компьютер для активизации программного обеспечения клавиатуры.

4.3. Удаление ПО

Чтобы удалить ПО клавиатуры, зайдите в Setting (Настройка) -> Control Panel (Панель управления) -> Add/Remove Programs (Установка/Удаление программ) и удалите ПО клавиатуры.

5. ОПИСАНИЕ ФУНКЦИЙ ДОПОЛНИТЕЛЬНЫХ КЛАВИШ

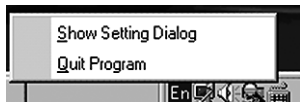
Пиктограмма	Название функции	Описание функции
	Back (Назад)	Возвращает к предыдущему, ранее просмотренному элементу в программах, поддерживающих команду Back, например в веб-браузере.
	Forward (Далее)	Продвигает к последующему элементу в программах, поддерживающих команду Forward, например в веб-браузере.
	WWW (Интернет)	Запускает программу просмотра Интернета по умолчанию и загружает домашнюю страницу. Если веб-браузер уже включен, загружает домашнюю страницу. Можно перепрограммировать клавишу WWW для загрузки другой веб-страницы или запуска другого приложения.
	E-mail (Электронная почта)	Запускает программу электронной почты, установленную по умолчанию. Вы можете перепрограммировать клавишу почты по умолчанию для запуска другой почтовой программы или запуска другого приложения.
	Favorite (Избранное)	Открывает пункт меню Favorites (Избранное) в программе Internet Explorer. Там Вы можете хранить ссылки на часто используемые файлы и веб-страницы.
	Refresh (Обновить)	Обновляет информацию на активной веб-странице или содержание окон.
	Search (Поиск)	Открывает панели поиска Internet Explorer.
	Media Player (Проигрыватель)	Запускает Windows Media Player.
	My Computer (Мой компьютер)	Открывает окно Мой компьютер с отображением содержимого дисководов, жесткого диска, сетевых приводов и т. д.
	Calculator (Калькулятор)	Запускает встроенный калькулятор от Microsoft Windows.
	Wake (Возобновить работу)	Переводит систему из «спящего» режима в рабочий, если ПК поддерживает различные режимы управления питанием и функция активизирована. Если управление питанием не активизировано, эта кнопка не работает.
	Sleep («Спящий» режим)	Переводит систему в «спящий» режим, если ПК поддерживает различные режимы управления питанием и функция активизирована. Если управление питанием не активизировано, эта кнопка не работает.
	Power (Отключение питания)	Отключает питание, если ПК поддерживает различные режимы управления питанием и функция активизирована. Вы можете отключить питание вашего компьютера, нажав эту кнопку. Если управление питанием не активизировано, кнопка не работает. Функция включения питания зависит от установленной материнской платы.
	Stop (Стоп)	Приостанавливает загрузку и/или обновление веб-страницы или активного окна.
	Play/Pause (Воспроизведение/ Пауза)	Проигрывает/приостанавливает DVD/VCD/MP3/Audio медиафайлы. Нажмите эту клавишу вновь, чтобы возобновить воспроизведение.
	Stop (Стоп)	Остановка воспроизведения.
	Volume Down (Уменьшение громкости)	Уменьшает громкость звука компьютера.
	Volume Up (Увеличение громкости)	Увеличивает громкость звука компьютера.
	Mute (Отключение звука)	Отключает звук компьютера. Для включения звука нажмите эту кнопку еще раз.
	Next track (Следующий трек)	Переводит воспроизведение к следующему медиатреку. Нажимайте каждый раз для перехода к следующему медиатреку.
	Pre-track (Предыдущий трек)	Переводит воспроизведение к предыдущему медиатреку. Нажимайте каждый раз для каждого предыдущего медиатрека.

6. НАСТРОЙКА ПО КЛАВИАТУРЫ

После инсталляции программного обеспечения Multimedia Keyboard Driver в панели задач Windows появится иконка.

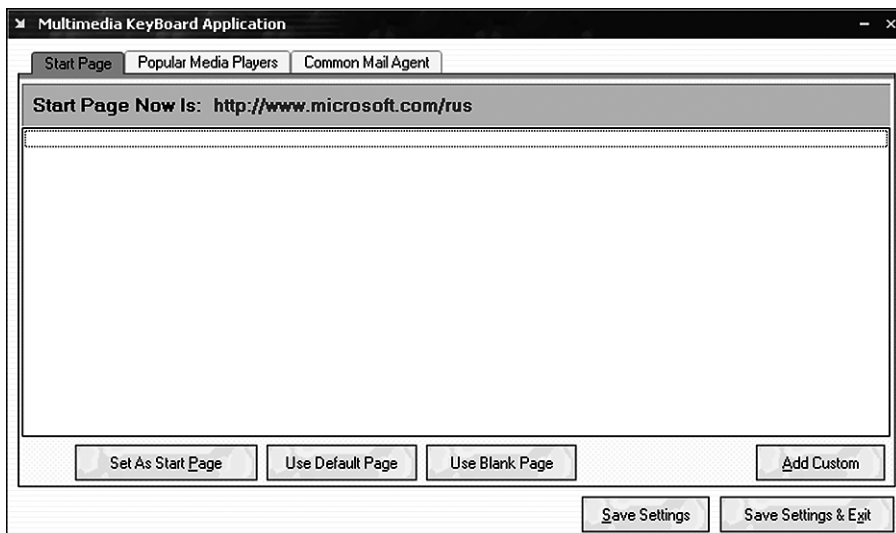


Щелкните правой кнопкой мыши по иконке на панели задач Windows, чтобы активизировать ПО клавиатуры.

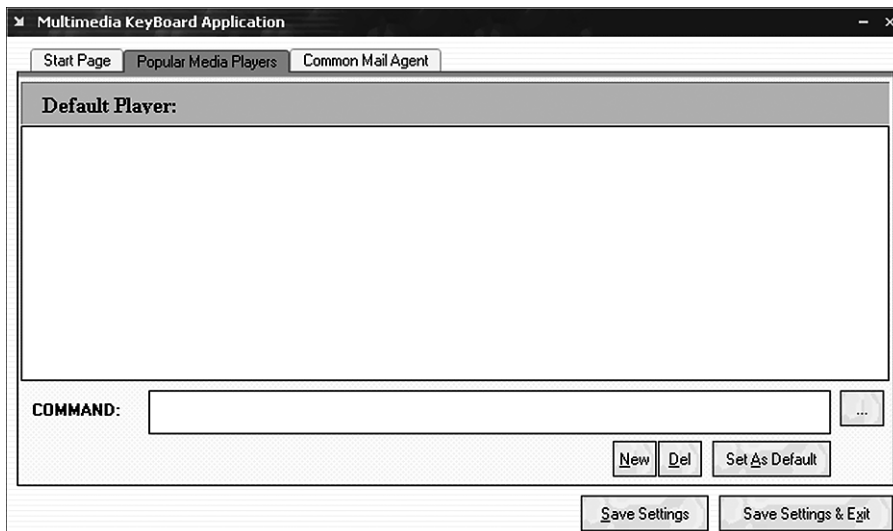


Show Setting Dialog (настройки)

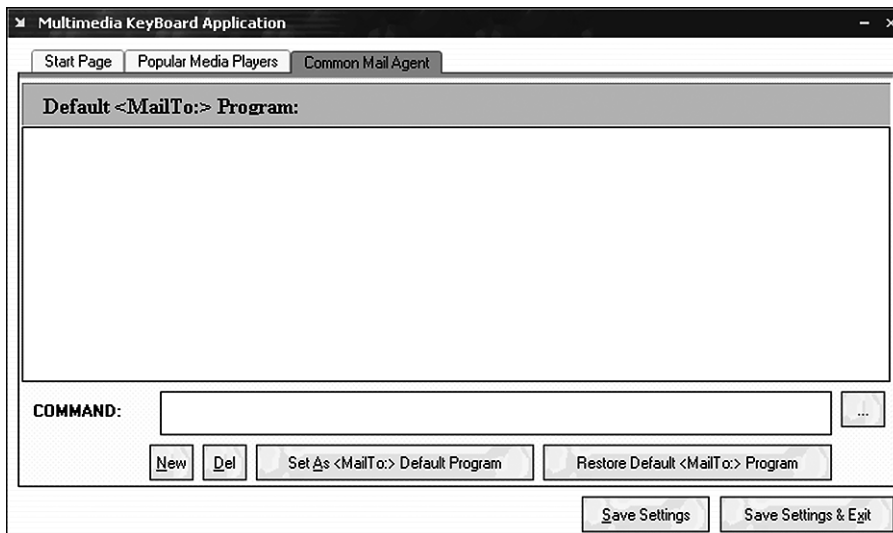
Запуск этой опции позволяет перепрограммировать некоторые клавиши клавиатуры с помощью трех диалоговых окон. Первое диалоговое окно позволяет настроить стартовую домашнюю страницу интернет-обозревателя.



Второе диалоговое окно служит для настройки вызова необходимого проигрывателя мультимедийных файлов.



Третье окно служит для настройки вызова необходимой программы электронной почты.



Quit Program (выход из программы)

Нажатие опции закроет ПО Multimedia Keyboard Driver и удалит ПО из памяти компьютера. Если хотите снова загрузить ПО Multimedia Keyboard Driver, перезагрузите вашу систему.

7. РЕШЕНИЕ ВОЗМОЖНЫХ ПРОБЛЕМ

В случае возникновения каких-либо проблем с клавиатурой, пожалуйста, проверьте следующее:

1. Отсоедините шнур клавиатуры от ПК и проверьте контакты провода на предмет их возможного повреждения. Если никаких внешних повреждений не обнаружено и контакты кажутся исправными, попробуйте соединить шнур клавиатуры с ПК еще раз.
2. Если Ваша клавиатура имеет USB-интерфейс, проверьте, что BIOS ПК имеет настройки для USB-клавиатуры для работы по умолчанию.
3. При возникновении проблем с клавишами «Sleep» («Спящий» режим), Wake (Возобновление работы), Power (Отключение питания) убедитесь, что управление питанием активизировано, как в BIOS'e компьютера, так и в Windows.
4. При возникновении проблем с использованием дополнительных клавиш клавиатуры убедитесь, что драйвер клавиатуры установлен корректно. Также проверьте, соответствует ли аппаратное и программное обеспечение ПК требованиям, указанным в данном руководстве пользователя.
5. Оберегайте клавиатуру от прямых солнечных лучей, влаги, грязи, чрезмерного нагревания и абразивных химических (моющих) веществ.
6. Если на клавиатуру случайно попадет какая-либо жидкость, немедленно выключите ПК, и обратитесь к дилеру или в сервис-центр. Воздержитесь от использования клавиатуры до тех пор, пока не получите консультацию специалистов.

8. ТЕХНИЧЕСКИЕ ХАРАКТЕРИСТИКИ

Совместимость с ОС	Windows 98/Me/NT/2000/XP
Раскладка клавиш	103/104 клавиши + 21 клавиша быстрого доступа
Контакты клавиш	Мембранные с тактильной обратной связью
Разъем подключения	PS/2, USB или Combo (PS/2 + USB)
Соответствие стандартам	FCC, CE
Размеры, мм	475 x 175 x 30
Масса, г	660

Примечание.

1. Технические характеристики, приведенные в таблице, справочные и не могут служить основанием для претензий.
2. Продукция торговой марки SVEN постоянно совершенствуется. По этой причине технические характеристики могут быть изменены без предварительного уведомления.

Sven Multimedia Keyboard 737



Please read this operation manual before using the unit and retain this operation manual in safe place for future reference.

Thank you for purchase of the keyboard of trade mark Sven.

COPYRIGHT

© SVEN Company Ltd Copyright 2006

This document contains proprietary information protected by copyright. All rights are reserved. No part of this manual may be reproduced by any mechanical, electronic or other means, in any form, without prior written permission of the manufacturer.

TRADEMARKS

All trademarks and registered trademarks are the property of their respective owners.

ABOUT THIS MANUAL

This manual is designed to assist you in installing and using the keyboard. Information in this document has been carefully checked for accuracy; however, no guarantee is given to the correctness of the contents. The information in this document is subject to change without notice.

Technical support is on <http://www.sven.ru>

FEDERAL COMMUNICATIONS COMMISSION STATEMENT

This Equipment has been tested and found to comply with the limits for a class B digital device, pursuant to Part 15 of the Federal Communications Commission (FCC) rules. These limits are designed to provide reasonable protection against harmful interference in a residential installation. This equipment generates, uses, and can radiate radio frequency energy and, if not installed and used in accordance with the instructions, may cause harmful interference to radio communications. However, there is no guarantee that interference will not occur in a particular installation. If this equipment does cause harmful interference to radio or television reception, which can be determined by turning the equipment off and on, the user is encouraged to try to correct the interference by one or more of the following measures:

- * Reorient or relocate the receiving antenna.
- * Increase the separation between the equipment and receiver.
- * Connect the equipment into an outlet on a circuit different from that to which the receiver is connected.
- * Consult the dealer or an experienced radio/TV technician for help.

This device complies with Part 15 of the FCC rules. Operation is subject to the following two conditions: (1) this device may not cause harmful interference, and (2) this device must accept any interference that may cause undesired operation.

Notice 1

You are cautioned that changes or modifications not expressly approved by the part responsible for compliance could void the user's authority to operate the equipment.

Notice 2

This equipment has been tested and found to comply with the limits for a Class B digital device, pursuant to part 15 of the FCC rules. These limits are designed to provide reasonable protection against harmful interference in a residential installation. This equipment generates, uses and can radiate radio frequency energy and, if not installed and used in accordance with the instructions, may cause harmful interference to radio communications.

TABLE OF CONTENTS

1. Features of the keyboard	11
2. Completeness of delivery	11
3. System Requirements	11
4. Installation	11
4.1. Installation	11
4.2. Installation for Windows 98/ME/NT/2000/XP	11
4.3. Un-installation	11
5. Work on the keyboard	12
6. Setting Program	13
7. Troubleshooting	15
8. Specification	15

1. FEATURES OF THE KEYBOARD

- 21 Hot Keys (2 reprogrammable)
 - 8 Internet Buttons: **Back, Forward, Stop, Refresh, WWW, Email, Favorite** and **Search**.
 - 7 Multimedia Buttons: **Play/Pause, Stop, Volume up, Volume down, Mute, Next track** and **Pre-track**.
 - 6 Application Buttons: **My Computer, Calculator, Media Player, Wake, Sleep** and **Power**.

2. COMPLETENESS OF DELIVERY

- 1) Keyboard — 1 pc
- 2) Software (CD or floppy-disk) — 1 pc
- 3) User's manual — 1 pc

3. SYSTEM REQUIREMENTS

Before installing the Multimedia Mini Keyboard software, please make sure that the following hardware and software components are installed and correctly set up. The following system specifications are required:

- Pentium 233 or higher processor.
- Microsoft Windows 98/Me/NT/2000/XP operating system or later.
- Microsoft Internet Explorer 5.0 or later.
- 64 MB of RAM is recommended.
- CD-ROM, DVD and Floppy drives.
- Sound card.
- PS/2 or USB compatible.

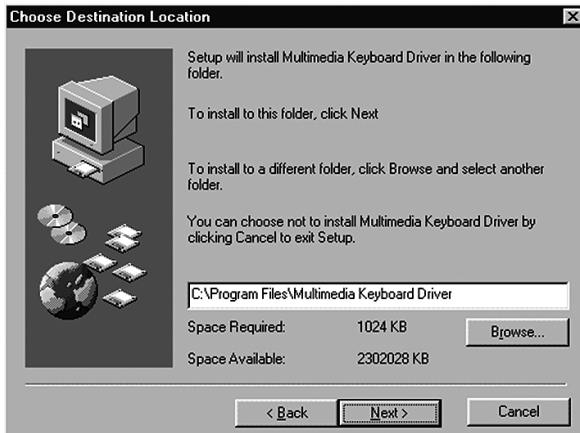
4. INSTALLATION

4.1. Installation

- Turn off the computer. Connect the keyboard to the desktop.
- Turn on your PC, and then install the software.

4.2. Installation for Windows 98/ME/NT/2000/XP

- Before installing the Keyboard driver, check to see if there are any other keyboard drivers already installed on your system. All other keyboard drivers must be uninstalled BEFORE installing the Keyboard drivers.
- Insert the Driver CD into your CD-ROM drive and the CD will Auto Run. If it does not, please choose (Run) from the Start Menu. The file name on the CD is "AUTORUN". The first screen is an introduction. Read it before proceeding to the next step. The software will automatically begin to install to your hard disk.







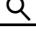









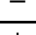






- After installation, you will be prompted to restart your computer in order to enable the Keyboard software.
 - Click (Finish) and restart your computer. The Keyboard Icon will be activated automatically after Windows restarts.
- NOTE: After installing the Keyboard drivers, you must restart your computer, or the Keyboard software will not be enabled.*

4.3. Un-installation

To remove the Keyboard drivers from your system, simply go to Setting ' Control panel ' Add/remove programs and remove application software.

5. WORK ON THE KEYBOARD

Function Name		Function Description
	Back	Goes back to a previous item that was already viewed in programs that support the "Back" command, such as a Web browser.
	Forward	Goes to the next item-if it was previously viewed in the same session, in programs that support the "Forward" command, such as a Web browser.
	WWW	Starts the default Web browser and goes to the home page. If the Web browser is active, it opens the home page. You can reassign the WWW key to start another Web/Home or use a different Application.
	E-mail	Starts the default e-mail program. Pressing the Mail Hot Key will tell you what the default e-mail program is. You can reassign the mail Hot Key to start another email Program or use a different Application.
	Favorite	Opens the Internet Explorer Favorites pane. This is where you can store shortcuts to frequently used files, Web Sites, or other items, for easy access.
	Refresh	Updates the Information on an active Web page or the contents of certain windows.
	Search	Open the Internet Explorer Search pane.
	Media Player	Starts Microsoft Media Player.
	My Computer	Opens My Computer. This shows the contents of the floppy disk, hard disk, CD-ROM drive and network drives, etc.
	Calculator	Starts Microsoft Calculator.
	Wake	Puts the system into Wake mode if the PC supports power management and it is enabled. You can put your computer to sleep by pressing this button directly on your desktop, protecting your data and saving energy. If power management is not enabled, this Hot Key will not work.
	Sleep	Puts the system into Sleep mode if the PC supports power management and it is enabled. You can put your computer to sleep by pressing this button directly on your desktop, protecting your data and saving energy. If power management is not enabled, this Hot Key will not work.
	Power	Puts the system into Power-Off mode if the PC supports power management and it is enabled. You can power off your computer with the press of a button. If power management is not enabled, this Hot Key will not work. The Power-On function available depends on how the Motherboard is set up. For more information about how your system resumes operation, see the documentation that accompanied your computer or contact the dealer or manufacturer.
	Stop	Stops loading or refreshing a Web page or the contents of certain windows.
	Play/Pause	Switches between Play and Pause of DVD/VCD/MP3/Audio media. Once Pause is pressed, pressing this button again resumes play.
	Stop	Stops playing the media.
	Volume Down	Decreases the computer's sound volume.
	Volume Up	Increases the computer's sound volume.
	Mute	Mutes the computer's sound volume. Press it again to turn the system volume back on.
	Next track	Switches to the next media track. Press once for each subsequent media track.
	Pre-track	Switches to the previous media track. Press once for each preceding media track.

6. SETTING PROGRAM

This section describes how to use the Keyboard setting program. Once the software installation for the Keyboard is completed, the icon is shown on the Windows taskbar.

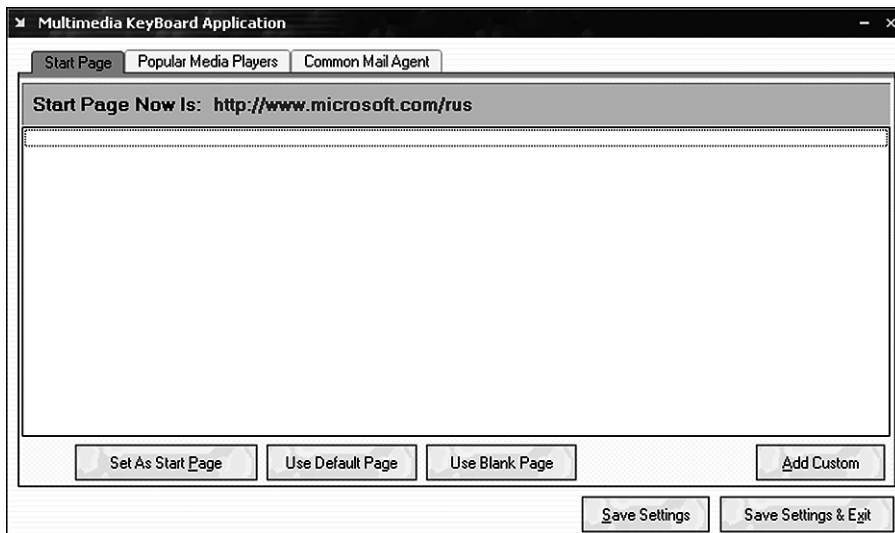


It allows you to launch any application and several functions of your computer by simply clicking a single button on you keyboard. Right click on the icon keyboard to activate a menu with options to configure **Multimedia Keyboard Driver**.

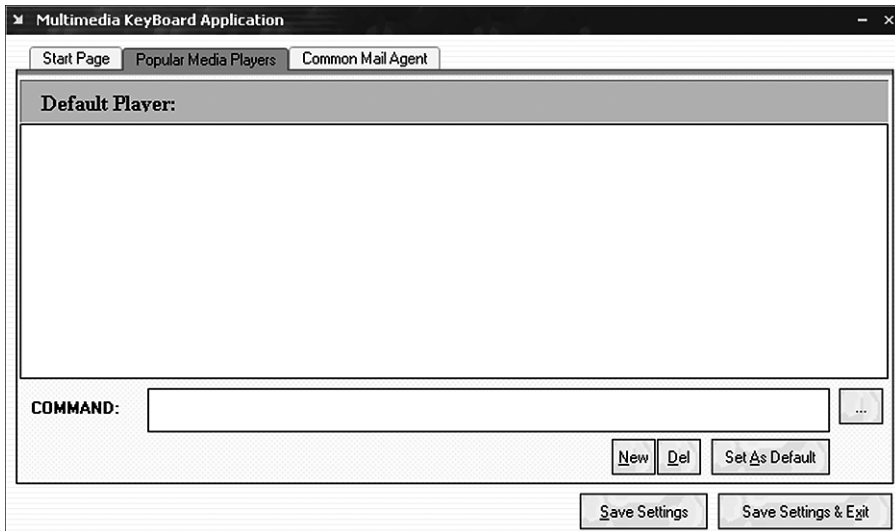


Show Setting Dialog

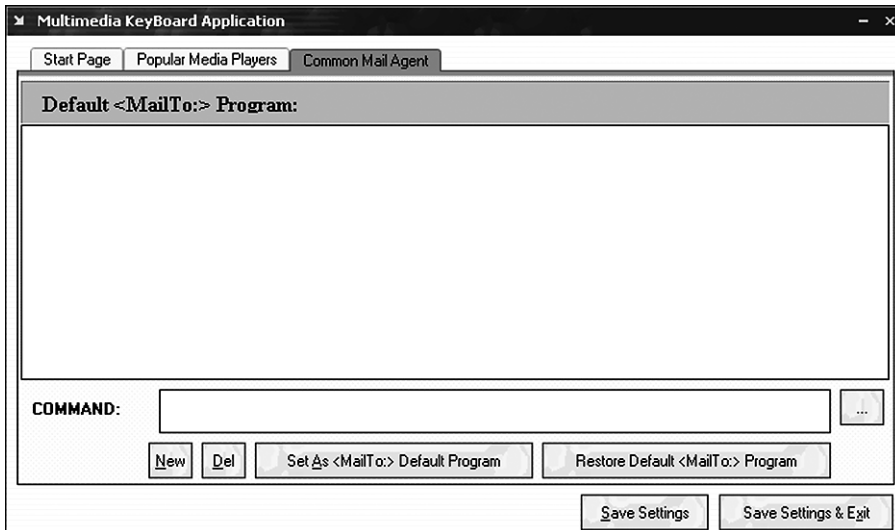
Click of this option allows to reprogram some keys of the keyboard with the help of a 3 dialogue window.



First dialogue window set Web browser start page.



Second dialogue window set Media Player.



Last dialogue window set mail agent.

Quit Program

Clicking the Quit Program button will close Multimedia Keyboard Driver and remove it from your computer's memory. If you want to reload the Multimedia Keyboard Driver you must restart your system.

7. TROUBLESHOOTING

In case of occurrence of any problems with the keyboard, please, about trust the following:

- Disconnect a cord of the keyboard from the personal computer and check up contacts of a wire for their possible damage. If any external damages it is not revealed also contacts seem serviceable, try to connect a wire to the personal computer once again.
- If BIOS the personal computer has options for the USB keyboard, be convinced, that they are adjusted by default.
- At occurrence of problems with a key «Sleep» be convinced, that power management is made active both in BIOS, and in Windows.
- At occurrence of problems with use of additional keys of the keyboard, check up that the driver of the keyboard is established correctly. Also check up, whether corresponds hardware and the software of the personal computer to the requirements specified in the given user's guide.
- Preserve all components of the given complete set against direct solar beams, moisture, dirties, excessive heating, abrasive and chemical substances.
- In case on the keyboard any liquid will casually get, immediately switch off the personal computer, disconnect a cord keyboard from the personal computer, and address to the dealer or in the service-center.

Refrain from use of the given complete set until receive consultation of experts.

8. SPECIFICATION

OS Compatibility	Windows 98/Me/NT/2000/XP
Key Layout	103/104 buttons + 21 hot keys
Key switches	Membrane switch with tactile feedback
Connector	PS/2, USB or Combo
Agency Approvals	FCC, CE
Dimension, mm	475 x 175 x 30
Weight, g	660

Notes:

- 1). Given specifications may not serve the basis for claims.
- 2). Sven production is constantly developed. That's why the specifications may be changed without preliminary notice.

