

Руководство пользователя

QUMO



video

ОГЛАВЛЕНИЕ

1. НАЧАЛО РАБОТЫ	4
1.1 Авторские права	4
1.2 Меры предосторожности.....	5
1.3 Меры безопасности при использовании наушников	5
2. КРАТКАЯ ИНФОРМАЦИЯ	6
2.1 Краткое описание кнопок.....	6
2.2 Включение/выключение плеера	6
2.3 Прослушивание музыки	6
2.4 Прослушивание радиостанций	6
2.5 Запись	6
2.6 Основные особенности изделия	7
3.1 Перед установкой.....	8
3.2 Установка программного обеспечения	8
3.3 Подключение плеера к ПК	10
3.4 Работа с файлами с использованием съемного диска.	11
3.5 Отключение плеера от ПК	11
3.6 Главное меню	12
3.7 Блокировка (HOLD).....	12
3.8 Батарея	12
3.9 Навигация	12
3.10 Работа с программой Media Sync	12
4.1 Описание кнопок в режиме MP3	13
4.2 Информация на дисплее	13
4.3 Включение / приостановка воспроизведения MP3-файлов.....	14
4.4 Переход к следующему / предыдущему файлу	14
4.5 Переход / поиск вперед или назад	14
4.6 Повтор фрагмента <A-B >.....	14
4.7 Эквалайзер	14
4.8 Регулировка громкости.....	14
4.9 Переключатель режимов.....	14
4.10 Режим навигации	14
5. РЕЖИМ FM- РАДИО.....	16
5.1 Описание кнопок в режиме FM	16
5.2 Информация на дисплее	17
5.3 Перемещение по частотам.....	17
5.4 Переключение между режимами ПОИСК КАНАЛОВ / КАНАЛ (режим PRESET).....	17
5.5 Выбор канала	17
5.6 Автопоиск FM-станций.....	17
5.7 Сохранение / удаление каналов	17
5.8 Включение / выключения записи FM-радиостанций.	18
5.9 Регулировка громкости.....	18
6. РЕЖИМ ЗАПИСИ	19
6.1 Информация на дисплее	19
6.2 Запись звука.....	19
6.3 Запись с линейного входа.....	19
6.4 Запись: включение/ пауза / возобновление / прекращение	20
7. ПРОСМОТР ВИДЕО, ФОТО И ТЕКСТОВЫХ ФАЙЛОВ	21
7.1 Просмотр файлов.....	21
7.2 Кодирование видео.....	21
8. НАСТРОЙКИ.....	22

8.1 Звук.....	22
8.2 Режим повтора.....	23
8.3 Скорость поиска.....	23
8.4 Часы - настройка времени и будильника.....	24
8.5 FM-установки.....	24
8.7 Настройка ЖК-дисплея.....	25
8.8 Язык.....	25
8.9 Инициализация.....	26
8.10 Информация о системе.....	26
8.11 Bluetooth.....	26
9 ПРОСМОТР ТЕКСТА ПЕСЕН (ЛИРИКА).....	29
9.1 Использование программы LDB Manager.....	29
10. СПЕЦИФИКАЦИЯ.....	31
11 ВОЗМОЖНЫЕ ПРОБЛЕМЫ.....	32
11.1 Плеер не включается.....	32
11.2 При нажатии на PLAY не слышно музыки.....	32
11.3 Экран показывает странные символы.....	32
11.4 Радио не работает.....	32
11.5 Плеер работает ненормально.....	32
11.6 Плеер не распознается компьютером.....	32

1. НАЧАЛО РАБОТЫ

1.1 Авторские права

Благодарим вас за приобретение плеера QUMO. В данном руководстве изложен порядок работы с изделием и приводится описание всех его функций. Внимательно прочитайте руководство, перед тем как начать работу с плеером.

<http://www.qumo.ru>

На официальном веб-сайте QUMO можно найти самую новую информацию об изделии и получить техническую поддержку.

Зарегистрированные товарные знаки

Windows, Windows 98 SE, Windows ME, Windows 2000, Windows XP и Windows Media Player являются зарегистрированными товарными знаками корпорации Microsoft.

Информация об авторских правах

Права на данный документ принадлежат компании QUMO, и никакая часть из данного документа не может быть опубликована без предварительного согласия со стороны QUMO.

Файлы, предварительно записанные в плеер компанией QUMO, не могут распространяться с целью коммерческого использования.

SRS зарегистрированная торговая марка SRS Labs, Inc.

WOW технология лицензирована SRS Labs, Inc.

1.2 Меры предосторожности

Ниже перечислены меры предосторожности, необходимые для обеспечения вашей безопасности и сохранности вашего имущества. Внимательно ознакомьтесь с ними перед началом использования данного изделия.

1. Не храните изделие в местах с очень высокими (выше 35 градусов) и очень низкими (ниже 5 градусов) температурами.
2. Не роняйте изделие, не подвергайте его ударам, не оставляйте рядом с магнитами (например, возле громкоговорителей).
3. Остерегайтесь контакта с такими химическими соединениями, как бензол или разбавители, поскольку они могут испортить изделие.
4. Не пытайтесь самостоятельно разбирать, ремонтировать или вносить изменения в данное изделие.
5. Избегайте запыленных или загрязненных мест.
6. Если на изделие попала вода или его уронили в воду, свяжитесь с нашей службой технической поддержки.
7. Если вы носите плеер на шее, следите, чтобы не зацепиться ремнем за другие предметы, так как это может привести к травме.
8. Для обеспечения продолжительного срока эксплуатации не храните изделие в местах с повышенной влажностью или подверженных прямому воздействию высоких температур – у обогревателей и радиаторов отопления.

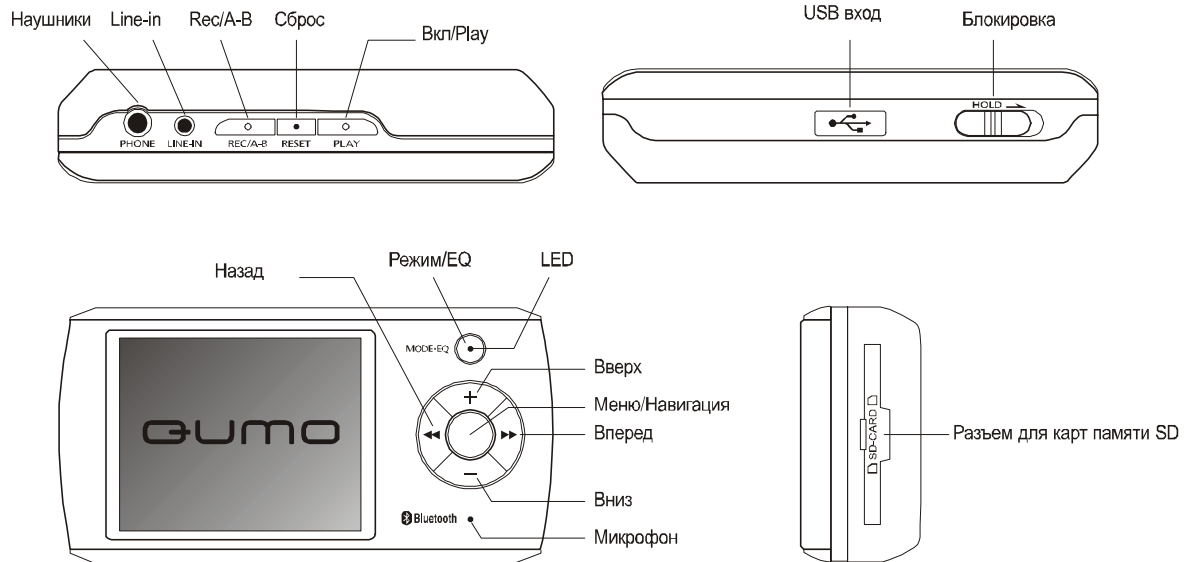
1.3 Меры безопасности при использовании наушников

Не пользуйтесь наушниками во время управления автомобилем, мотоциклом или велосипедом. Изолируя вас от окружающих звуков, они могут стать причиной возникновения опасных ситуаций; в некоторых странах использование наушников в транспортных средствах запрещено законом. Опасные ситуации могут возникнуть даже при обычной ходьбе или пересечении перекрестка, если вы пользуетесь наушниками и слушаете громкую музыку.

Во избежание повреждения слуха не пользуйтесь наушниками в течение продолжительного времени, слушая громкую музыку. Специалисты-медики предупреждают, что высокий уровень громкости звука опасен для слуха. Если почувствуете звон в ушах, уменьшите громкость или снимите наушники.

2. КРАТКАЯ ИНФОРМАЦИЯ

2.1 Краткое описание кнопок



2.2 Включение/выключение плеера

Когда изделие выключено, нажмите и удерживайте кнопку <PLAY>, чтобы включить питание.

Сразу после включения плеер переходит в режим, который был последним при выключении.

2.3 Прослушивание музыки

Для воспроизведения/прекращения воспроизведения музыкальных файлов в режиме MP3 одновременно нажмите кнопку <PLAY>.

2.4 Прослушивание радиостанций

В главном меню выберите FM. Кратковременно нажмите кнопку <MENU>, чтобы войти в главное меню.

2.5 Запись

В главном меню выберите ЗАПИСЬ. Кратковременно нажмите кнопку <MENU>, чтобы войти в главное меню. Кратковременно нажмите кнопку <REC>, чтобы начать запись.

2.6 Основные особенности изделия

- Bluetooth соединение с наушниками (Стереo, Class2 до 10 метров)
- Воспроизведение музыки: MP3, OGG,WMA, Видео (Mpeg4, DAT, ASF, WMV, DivX, AVI)
- Просмотр текста (TXT) и изображений (JPG)
- Работа от аккумулятора до 23 часов
- Поддержка SD карт памяти (суммарный объем памяти не ограничен)
- SRS WOW 3D эффекты, 9 настроек эквалайзера
- Запись с FM Радио, микрофона, внешнего аудио.
- Экран 260 000 цветов (220x176 точек)
- встроенные будильник и часы
- USB2.0
- Возможность использовать как USB Flash диск
- Управление темпом воспроизведения (80% ~ 130%)
- Функция многократного повтора для изучения иностранных языков
- Прямая запись в MP3 с любого внешнего аудио устройства
- Просмотр текстовых файлов и цифровых фотографий
- Поддержка русских Тэгов
- Русифицированное меню
- Функция Resume (при включении плеер начинает воспроизведение с того же места, на котором он был выключен)
- Закладки
- Встроенные часы и будильник. Возможность программировать запись с радио по часам
- Встроенный аккумулятор Li-Pol
- До 512 папок в основной директории и неограниченное число вложенных папок
- Поддержка Лирики (демонстрация текста песен)

3. ОСНОВНЫЕ ПРИЕМЫ РАБОТЫ

3.1 Перед установкой

Перед подключением плеера к ПК установите программное обеспечение.

Минимальные системные требования для установки ПО

- Процессор Pentium 133 МГц или производительнее
- Операционная система Windows 98SE / ME / 2000 / XP
- Не менее 20 Мб свободного места на жестком диске
- Привод CD-ROM
- Наличие USB-порта
- Чтобы установить ПО в Windows 2000, необходимо войти в систему с правами Администратора



Внимание!

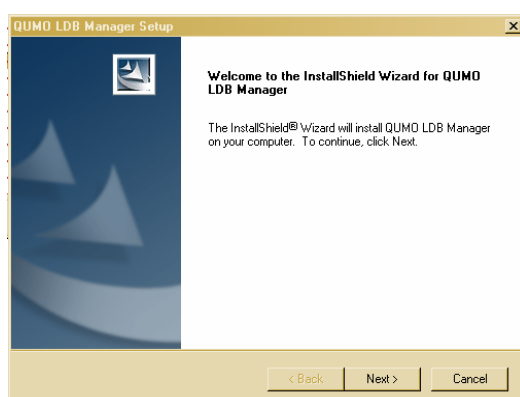
В Windows 98SE при установке ПО с установочного компакт-диска USB-драйвер устанавливается автоматически, в Windows ME / 2000 / XP установка драйвера не требуется.

Как определить, что USB-драйвер установлен в системе

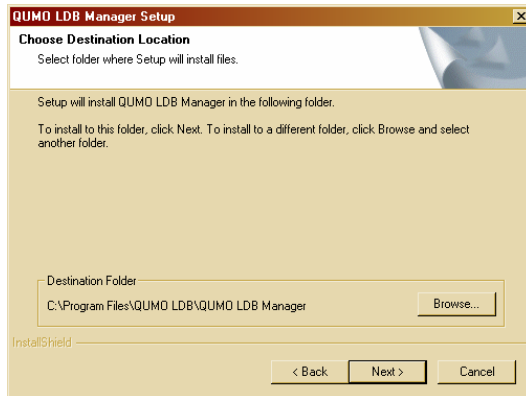
- Windows 98SE: Панель управления @ Система @ Диспетчер устройств @ Контроллеры универсальной последовательной шины USB
- Windows 2000: Панель управления @ Система @ Оборудование @ Диспетчер устройств @ Контроллеры универсальной последовательной шины USB
- Windows XP: Панель управления @ Производительность и обслуживание @ Система @ Оборудование @ Диспетчер устройств @ Контроллеры универсальной последовательной шины USB

3.2 Установка программного обеспечения

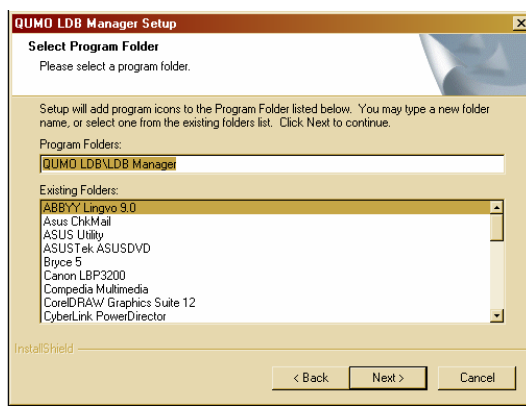
- Вставьте установочный компакт-диск в привод CD-ROM.
- В открывшемся окне выберите нужные программы и следуйте инструкции по установке.
- Если у вас операционная система Windows98 – выберите установку драйвера. Иначе пропустите этот пункт.
- Выберите установку программы Лирики (LDB менеджер)



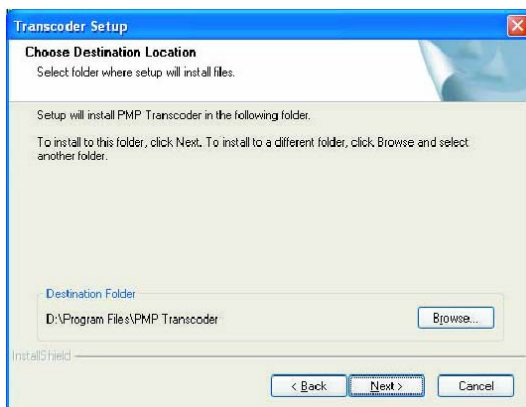
- Выберите путь для установки программы



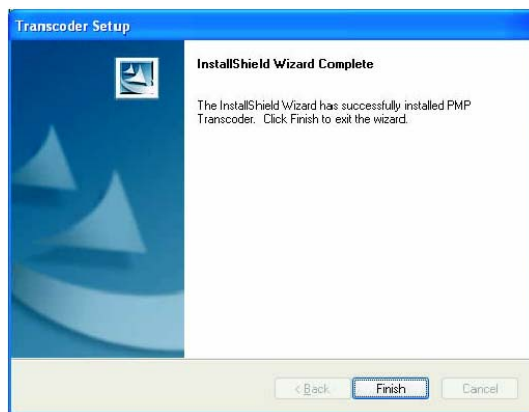
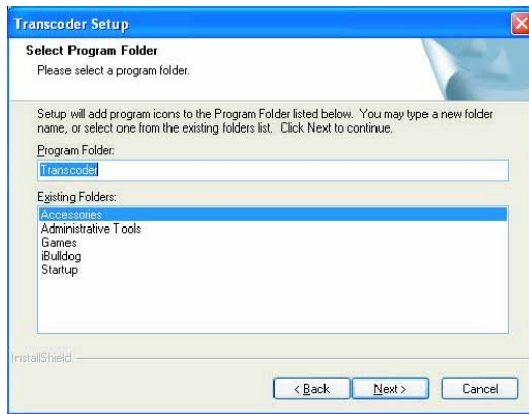
- Выберите название для программы в меню «Пуск» и завершите установку.



- Выберите установку программы транскодера.
- Выберите путь для установки программы



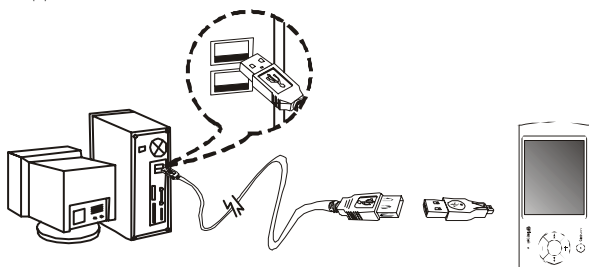
- Выберите название для программы в меню «Пуск» и завершите установку.



- Выберите установку руководства пользователя.
 - Руководство пользователя откроется в программе Adobe Acrobat Reader. Если у вас не установлена данная программа – установите ее с диска, выбрав соответствующий пункт в меню.

3.3 Подключение плеера к ПК

С помощью кабеля из комплекта поставки соедините USB-порт плеера с USB-портом ПК. В случае если необходимо только зарядить батарею, сохранив возможность воспроизведения – подключите плеер в выключенном состоянии и включите его уже после соединения с PC (В этом случае компьютер не распознает устройство USB). Если требуется передача данных с PC – необходимо сначала включить плеер и только потом соединить с PC.

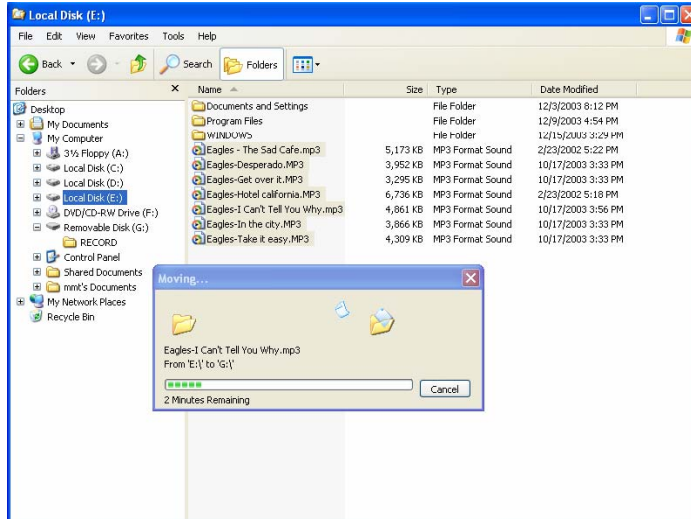


После появления сообщения об обнаружении нового устройства произойдет установка USB-драйвера. Окно установки может не появиться.



3.4 Работа с файлами с использованием съемного диска.

- После подключения плеера к ПК запустите Проводник или любой другой файл-менеджер.
- Выбрав файл или папку, перетащите их в нужную папку на съемном диске.



Внимание! Для сохранения музыкального файла рекомендуется создать на съемном диске отдельную папку и не использовать папку по умолчанию (RECORD), которая показана в окне проводника.



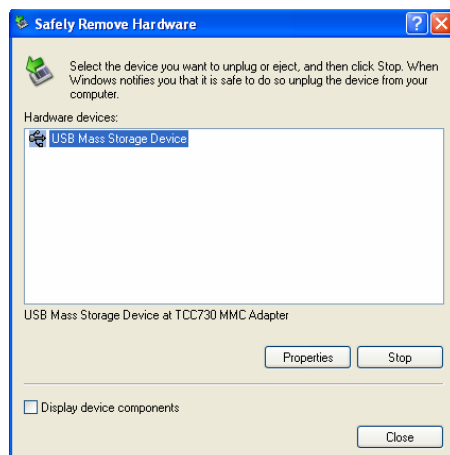
Внимание! Не отсоединяйте USB-кабель во время передачи файлов. Это может привести к выходу плеера из строя.

3.5 Отключение плеера от ПК

Сделайте двойной щелчок по значку "Безопасное отключение устройства" на панели задач в правом нижнем углу экрана ПК.



Выберите USB-устройство и щелкните <STOP> (отключить).



Внимание! В Windows 98 значок в панели задач отсутствует. При появлении сообщения "Оборудование может быть удалено" щелкните <OK> и отсоедините USB-кабель от плеера.

3.6 Главное меню

Для открытия окна режимов держите нажатой кнопку <mode>. Далее джойстиком выберите необходимый режим и нажмите на центр джойстика.

Режим Видео

Воспроизведение видео файлов

Режим Фото

Просмотр фотографий и графических файлов.

Режим MP3

В данном режиме можно воспроизводить файлы форматов MP3, WMA, OGG.

Режим FM радио

В данном режиме можно слушать передачи FM-радиостанций.

Режим записи

В этом режиме можно подключить к линейному входу с помощью кабеля внешние источники сигнала для записи звука или музыки. Вы также можете записать FM-станцию, которую слушаете в данный момент.

Режим диктофона

В этом режиме устройство используется как цифровой диктофон.

Режим Текст

Просмотр файлов txt, чтение электронных книг.

3.7 Блокировка (HOLD)

Используется для блокировки кнопок плеера. Включив блокировку, вы можете не беспокоиться о том, что плеер случайно включится в вашем кармане.

- Чтобы заблокировать плеер, переключите кнопку <HOLD>. (Когда плеер заблокирован, справа на экране появляется значок замка.)
- Чтобы разблокировать плеер, переключите кнопку <HOLD> обратно.

3.8 Батарея

При разрядке батареи плеер высвечивает соответствующее сообщение и выключается.



Внимание! Во время воспроизведения OGG-файлов, FM-записи, записи звука, записи с линейного входа может появиться сообщение о разряженной батарее, так как в этих случаях потребление энергии сильно увеличивается.

3.9 Навигация

Для навигации по файлам и папкам нажмите на центр джойстика. С помощью джойстика выберите нужный файл. Для воспроизведения выбранного файла временно нажмите на центр джойстика.

3.10 Работа с программой Media Sync

Выберите файл, в который необходимо вставить текст песни и щелкните значок «Auto Туре» в верхней части окна. Вставка текста в файл возможна, если он имеется на сервере, на котором хранятся тексты песен. Присутствие названия плеера (QUMO) рядом со значком текста в окне свойств файла означает, что текст уже вставлен в данный файл.

4. РЕЖИМ MP3

В режиме MP3 можно воспроизводить файлы форматов MP3, WMA или OGG. В данном режиме доступны функции закладки, просмотра текста песни и повтора фрагмента A-B.

4.1 Описание кнопок в режиме MP3

Кнопка	Нажатие	Текущее состояние	Операция
PLAY	Длительное	Выключен	Включение
		Включен	Выключение
	Краткое	Пауза	Воспроизведение
		Воспроизведение	Пауза
FF >>	Длительное	Воспроизведение	Перемотка вперед
	Краткое	Воспроизведение/Пауза	Следующий файл
		Навигация	Войти в папку
REW <<	Длительное	Воспроизведение	Перемотка назад
	Краткое	Воспроизведение/Пауза	Предыдущий файл
		Навигация	Предыдущая папка
+ (Up)	Длительно/Кратко	Воспроизведение	Повышение громкости
	Краткое	Навигация	1 файл назад
- (Down)	Длительно/Кратко	Воспроизведение	Снижение громкости
	Краткое	Навигация	1 файл вперед
MODE/EQ	Краткое	Воспроизведение	Эквалайзер (Норма / Поп / Рок / Вокал / Классика/ Живая музыка / БАС / Польз экв./ SRS WOW)
	Длительное	Пауза	Вход в меню режимов
REC/A-B	Краткое	Воспроизведение	Начало повтора секции (точка A)
		Воспроизведение	Конец секции (точка B) и старт повтора
		A-B повтор	Конец повтора
	Длительное	Навигация	Копировать, удалить, конец
	Длительное	Воспроизведение	Режим воспроизведения
MENU/Центр джойстика	Краткое	Воспроизведение	Вход в режим навигации
	Длительное	Воспроизведение/Пауза	Вход в меню
HOLD	Включить	Выключен	Блокирование клавиш
	Выключить	Включен	Разблокирование клавиш

4.2 Информация на дисплее

В режиме MP3 имеется несколько вариантов отображения информации на экране. В зависимости от режима на дисплей выводится разная информация о воспроизводимых файлах или ID тэги.



4.3 Включение / приостановка воспроизведения MP3-файлов

Между режимами Воспроизведение и Пауза можно переключаться каждый раз, кратковременно, нажимая кнопку <PLAY>.

4.4 Переход к следующему / предыдущему файлу

- Чтобы перейти к следующей/ предыдущей дорожке, нажимайте кнопки << / >>.
- Чтобы перейти к предыдущей дорожке, при включенном воспроизведении удерживайте нажатой кнопку << в течение 5 сек; чтобы перейти к началу текущей дорожки, нажмите кнопку << через 6 сек.

4.5 Переход / поиск вперед или назад

Нажмите и удерживайте кнопку <<, чтобы перейти назад в пределах дорожки, или кнопку >>, чтобы перейти в пределах дорожки вперед.

4.6 Повтор фрагмента <A-B >

- Чтобы выбрать начальный момент фрагмента (A), во время воспроизведения кратковременно нажмите кнопку <A-B>, затем кратковременно нажмите эту кнопку еще раз, чтобы выбрать конечный момент (B).
- Во время повтора фрагмента A-B снова кратковременно нажмите кнопку <A-B>, чтобы выйти из повтора.

4.7 Эквалайзер

Выберите любую из настроек эквалайзера: (Норма / Поп / Рок / Живая / Классика / Вокал / Бас / Пользовательская / SRS WOW). С помощью кнопки <EQ> выберите настройку

4.8 Регулировка громкости

С помощью кнопок <+> / <-> можно изменять уровень громкости

4.9 Переключатель режимов

- Находясь в режиме MP3, нажмите кнопку <MODE>, чтобы перейти к главному меню.

4.10 Режим навигации

В режиме навигации вы можете выбирать файлы для воспроизведения, копировать или удалять файлы и перемещаться по папкам.

Для входа в режим навигации нажмите кратко кнопку < MENU>

Описание кнопок в режиме навигации

Кнопка	Нажатие	Операция
MENU	Краткое	Воспроизведение выбранного файла
	Длительное	Режим меню
FF >>	Краткое	Перемещение к предыдущей папке
REW <<	Краткое	Перемещение во вложенную папку
+/-	Краткое	Перемещение курсора вверх/вниз
REC	Краткое	Окончить и выйти
	Длительное	Копирование, удаление файлов

5. РЕЖИМ FM- РАДИО

В режиме FM-радио можно прослушивать радиостанции FM-диапазона. Также доступны такие функции, как запоминание частоты вещания, автопоиск частот вещания, запись передач FM-станций, запись передач FM-станций по расписанию.

5.1 Описание кнопок в режиме FM

Кнопка	Нажатие	Текущее состояние	Операция
PLAY	Краткое	Звук выключен	Включение звука
		Звук включен	Выключение звука
		Запись	Пауза во время записи
		Пауза при записи	Возобновление записи
FF >>	Длительное	Сканирование	Поиск следующей станции
		Сохранение	Увеличение номера канала
	Краткое	Авто скан	Остановка поиска
		Сканирование	Увеличение частоты на 1 шаг
		Режим Preset	Перемещение к следующей станции
REW <<	Длительное	Сканирование	Поиск предыдущей станции
		Сохранение	Уменьшение номера канала
	Краткое	Авто скан	Остановка поиска
		Сканирование	Уменьшение частоты на 1 шаг
		Режим Preset	Перемещение к предыдущей станции
REC/A-B	Длительное	Запись/Включен	Начало записи
	Краткое	Запись	Прекращение записи
		Режим Preset	Автосканирование и автоматическое запоминание 20 каналов.
		Сканирование	Режим сохранения текущего канала
		Сохранение	Сохранение текущего канала
MENU	Краткое	Сканирование	Переключение в режим Preset
		Режим Preset	Переключение в режим сканирования

5.2 Информация на дисплее

В режиме FM имеется 3 варианта отображения информации на экране. В зависимости от режима на дисплей выводится различная информация о FM-радиостанциях.



5.3 Перемещение по частотам

Находясь в режиме ПОИСК КАНАЛОВ, кратковременно нажимайте кнопки << / >>, чтобы перемещаться по частоте с шагом, выбранным для вашего региона. (Япония: шаг поиска 0,05 МГц, международный: 0,1 МГц).

5.4 Переключение между режимами ПОИСК КАНАЛОВ / КАНАЛ (режим PRESET)

В режиме FM-вещания имеются дополнительные режимы: ПОИСК КАНАЛОВ (Frequency) и КАНАЛ (Preset).

В дополнительном режиме ПОИСК КАНАЛОВ можно делать поиск каналов и настройку частоты, не запоминая их, а в дополнительном режиме КАНАЛ (PRESET) можно делать поиск и настройку частоты по записанным в памяти каналам. Когда активен режим Канал, слева на экране появляется соответствующий значок (PRESET), а отсутствие значка свидетельствует о том, что включен режим Поиск каналов.

Чтобы переключаться между режимами ПОИСК КАНАЛОВ / КАНАЛ, кратковременно нажмите кнопку <MENU>.

5.5 Выбор канала

Находясь в режиме КАНАЛ, кратковременно нажмите кнопку << / >>, чтобы перейти к сохраненному каналу.

5.6 Автопоиск FM-станций

Для автоматического поиска всех радиостанций нажмите и держите кнопку <REC>. Плеер запомнит 20 первых радиостанций.

5.7 Сохранение / удаление каналов

Текущую частоту вещания можно сохранить в списке каналов или переписать вместо существующего уже канала..

Чтобы сохранить канал, нажмите кнопку <REC>, затем с помощью кнопок << / >> выберите номер канала, затем нажмите кнопку <REC> опять.

5.8 Включение / выключения записи FM-радиостанций.

Вы можете записать FM-станцию, которую слушаете в данный момент. Выберите канал, затем нажмите и удерживайте кнопку <REC>, чтобы начать запись.

- Кратковременно нажмите <REC >, плеер автоматически перейдет в режим записи.
- Чтобы выключить запись, кратковременно нажмите кнопку <REC>.



Внимание! Во время записи расходуется больше энергии, чем обычно. Поэтому включайте запись, когда батарея хорошо заряжена. Записывать FM-радиостанцию будет невозможно, если закрашено только одно деление индикатора состояния батареи.

5.9 Регулировка громкости

С помощью кнопок <+> / <-> можно изменять уровень громкости.

6. РЕЖИМ ЗАПИСИ

В данном режиме можно записать звук и сигнал от внешнего источника. В этом режиме доступны такие полезные функции, как, например, синхронизация записываемых дорожек.

6.1 Информация на дисплее

В режиме записи имеется 3 варианта отображения информации на экране. В зависимости от режима на дисплей выводится различная информация о записи.



6.2 Запись звука

Запись звука делается с помощью встроенного в плеер микрофона. Войдите в режим ДИКТОФОН.

Чтобы начать запись звука, нажмите кнопку <REC>.

6.3 Запись с линейного входа

К линейному входу с помощью кабеля можно подключить внешние источники звукового сигнала для записи.

- Выберите режим LINE-IN.
- Подсоедините кабель для записи с линейного входа к линейному входу, перейдите из меню настроек в меню записи и выберите Лин. Вход. Чтобы начать запись, нажмите кнопку <REC >.

Во время записи с линейного входа можно воспользоваться функцией синхронизации. Функция синхронизации автоматически определяет отсутствие сигнала на входе в течение определенного времени и позволяет записывать звуковой сигнал до и после паузы в разные файлы. Например, при записи с CD-плеера, подключенного к линейному входу, можно записать все дорожки компакт-диска в виде отдельных файлов с отличающимися именами.

Чтобы настроить функцию синхронизации, перейдите из меню НАСТРОЙКА в меню ЗАПИСЬ.

6.4 Запись: включение/ пауза / возобновление / прекращение

Начать запись/ Прекращение записи

- Если плеер готов к записи (см. индикатор), нажмите кнопку <REC>, чтобы начать запись.
- Нажмите кнопку <REC> опять для прекращения записи.

Приостановка записи

Если во время записи временно нажать кнопку <PLAY>, запись будет приостановлена.

Возобновление записи

Когда запись приостановлена, временно нажмите кнопку <PLAY>, чтобы ее возобновить. Запись будет продолжена с места остановки.

7. ПРОСМОТР ВИДЕО, ФОТО И ТЕКСТОВЫХ ФАЙЛОВ

7.1 Просмотр файлов

Для просмотра видео файлов, цифровых фотографий или текстовых файлов войдите в режим навигации. С помощью кнопок навигации выберите нужный файл и нажмите кнопку <MENU>.

Плеер сам перейдет в соответствующий режим (просмотр текста, картинок или видео).

Для выхода из режима – нажмите и держите кнопку <MODE>



Внимание! Для просмотра видео файлов их сначала надо перекодировать в формат плеера.

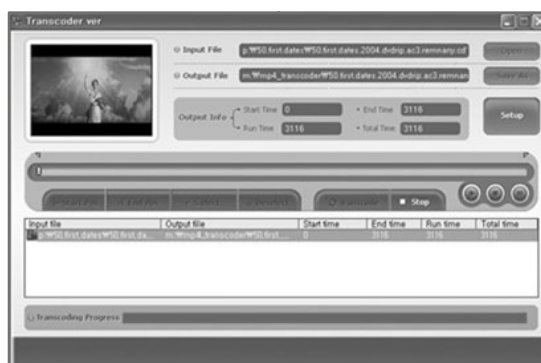
7.2 Кодирование видео

Для перекодировки видеофайлов в формат, воспроизводимый плеером, установите программу транскодера с CD.

Запустите программу Transcoder.



Выберите нужный файл с видео, нажав кнопку <OPEN>, затем выберите имя файла для сохранения в окошке “Output file” и нажмите кнопку <TRANSCODER>. Установки для кодирования видео уже соответствуют вашему плееру.

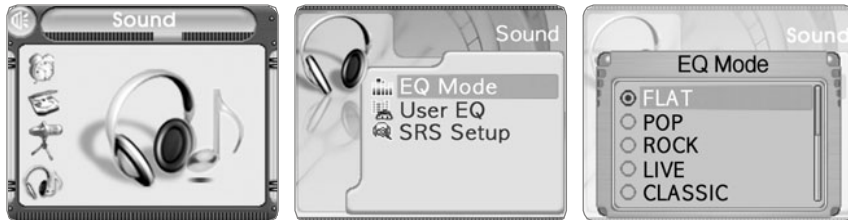


Если вы хотите изменить качество сжатия видео и звука, нажмите кнопку <SETUP> и измените соответствующие настройки.

8. НАСТРОЙКИ

8.1 Звук

Настройка эквалайзера



- Выберите любую из настроек эквалайзера: Норма / Поп / Рок / Вокал / Классика/ Живая музыка / БАС / Польз экв./ SRS WOW.
- С помощью кнопок навигации выберите настройку и нажмите джойстик, чтобы подтвердить выбор и вернуться к предыдущему экрану.
- Нажмите кнопку <MENU>, чтобы перейти к меню более высокого уровня.

Пользовательский эквалайзер



- Сделайте настройки пятиполосного эквалайзера по вашему выбору.
- С помощью кнопок << / >> можно перемещаться по частотам, а с помощью кнопок <+ / -> изменять коэффициент усиления для каждой полосы частот.
- Выберите Сохранить / Отменить и нажмите кнопку <MENU>, чтобы подтвердить выбор/отмену новых настроек эквалайзера.

Настройка SRS



- С помощью эффектов квазиобъемного звучания SRS звук становится более реалистичным и трехмерным. Звуковое поле при этом расширяется. Включив эффекты SRS, вы сможете наслаждаться трехмерным звуком при прослушивании плеера QUMO.
- Особенности эффектов SRS:
 - Улучшенный эффект обтекания трехмерным звуком
 - Улучшенное качество звучания
 - Формирование атмосферы приятного и мягкого звучания

- Высочайшее качество звука, обеспечиваемое улучшенной системой 3D-позиционирования звука в реальном времени
- "Объемный" звук SRS WOW(3D): выберите по своему вкусу глубину трехмерного преобразования звука.
- SRS BASS: выберите по своему вкусу уровень воспроизведения низких частот.
- Отрегулируйте глубину эффекта SRS WOW (3D) с помощью кнопок навигации.

8.2 Режим повтора



- Настройте повтор дорожки/ дорожек следующим образом.
- С помощью кнопок <+ / -> перемещайтесь вверх/вниз по меню и выберите нужный пункт с помощью джойстика.
- Норма: воспроизвести все дорожки и прекратить воспроизведение.
- Повтор 1: повторить воспроизведение одной дорожки.
- Повтор. ВСЕ: непрерывно повторять воспроизведение всех дорожек.
- Случайн. ВСЕ: повторить воспроизведение всех дорожек в случайном порядке.
- Знакомство: воспроизведение первых 15 секунд каждого файла.

Все перечисленные настройки можно применить как к 1 папке, так и ко всем папкам, для чего перейдите в установках воспроизведения в Режим папок.

8.3 Скорость поиска



- Настройте скорость быстрого поиска вперед и назад.
- Скорость 1X, 2X, 3X можно выбрать с помощью кнопок << / >>. Нажмите центр джойстика, чтобы подтвердить выбор и вернуться к предыдущему экрану.

8.4 Часы - настройка времени и будильника



Установка текущего времени и времени выключения плеера и подсветки.



Установка времени выключения плеера.



Установка времени, через которое плеер переключится в режим сна.



Установка времени будильника.



Программирование записи с Радио.

8.5 FM-установки



- Выберите регион FM-вещания. Выберите "Япония", если вы используете плеер в Японии, и "Международный" – для других стран.
- С помощью кнопок << / >> можно перемещаться по пунктам меню. Нажмите центр джойстика, чтобы подтвердить выбор и вернуться к предыдущему экрану.
- Также можно выбрать режим стерео или моно для приема радиостанций.

8.6 Качество записи звука



- Выберите, с каким качеством будет записываться сигнал с микрофона, радио или Line-In.
- С помощью кнопок << / >> выберите потоковую скорость и частоту дискретизации.
- Нажмите центр джойстика, чтобы подтвердить выбор и вернуться к предыдущему экрану.
- Установите нужный уровень громкости для записи.

Установки записи с линейного входа



- Выберите, с каким качеством будет записываться сигнал с линейного входа. С помощью кнопок << / >> выберите потоковую скорость и частоту дискретизации.

8.7 Настройка ЖК-дисплея



Информация на экране



Вы можете задать информацию, которую вы хотите видеть на экране во время воспроизведения (Имя файла, Тэги или текст песен).

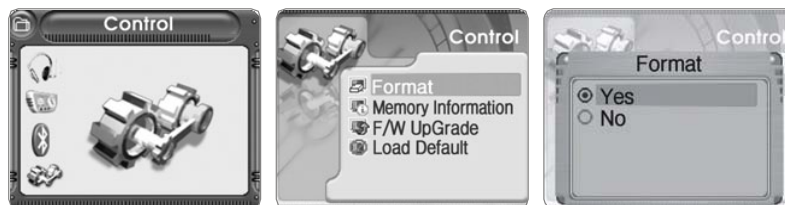
8.8 Язык



- Выберите рабочий язык, чтобы имя файла или текст тега ID3 корректно отображались на дисплее.
- Можно выбрать корейский, английский, французский, немецкий, голландский, шведский, японский и др. языки.
- Некоторые языки и шрифты, возможно, не будут корректно отображаться из-за проблем совместимости.
- С помощью кнопок <+ / -> выберите язык и с помощью центра джойстика подтвердите выбор.

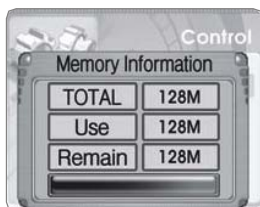
8.9 Инициализация

- Данная функция позволяет вернуться к заводским установкам плеера.
- Открывается окно с приглашением подтвердить возврат к заводским установкам.
- С помощью кнопок << / >>. выберите "YES" (да) или "NO" (нет) и нажмите центр джойстика, чтобы подтвердить выбор. Выберите "YES", чтобы вернуться к заводским установкам, или "NO", чтобы отменить возврат и вернуться к предыдущему экрану.



8.10 Информация о системе

- Отображается название модели, версия встроенного ПО, ссылка на веб-сайт и объем памяти.



8.11 Bluetooth

- Присутствует только на моделях с Bluetooth модулем.



Выберите необходимый пункт меню Bluetooth

Включение режима Bluetooth



Поиск устройств



Для подключения устройства необходимо ввести PIN код, который предоставляется с устройством.



Для ввода PIN кода используйте джойстик (для перемещения по цифрам) и центр джойстика для выбора цифры. Если код верен, появится следующее сообщение:



Подключение уже известного устройства

Если устройство уже подключалось к плееру, второй раз делать поиск не нужно, достаточно зайти в пункт «Соединение» и выбрать устройство из списка.

Удаление устройства

Если устройство больше никогда не предполагается использовать с данным плеером, его можно удалить, зайдя в пункт меню «Удаление устройств»

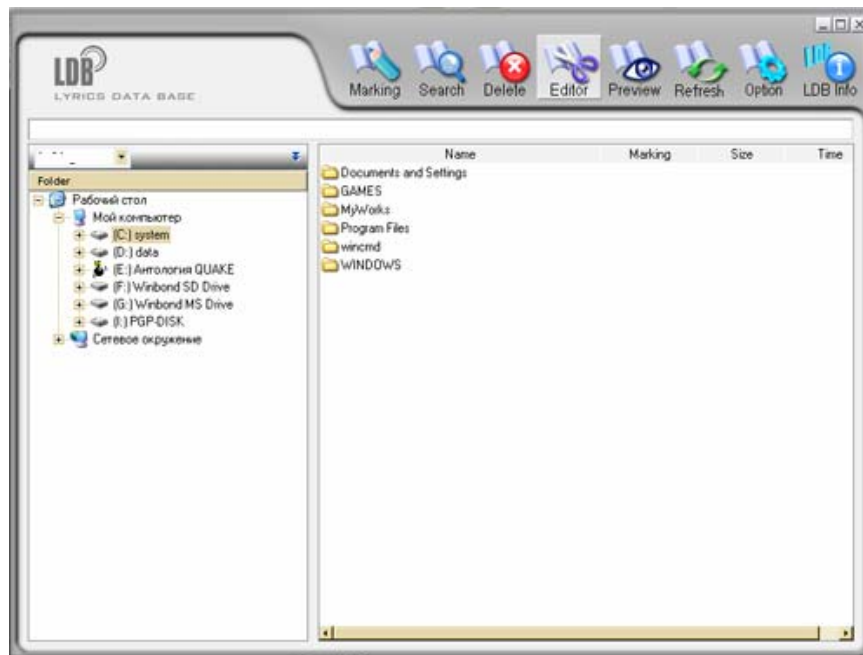
9 ПРОСМОТР ТЕКСТА ПЕСЕН (ЛИРИКА)

9.1 Использование программы LDB Manager

Убедитесь, что программа установлена с прилагаемого CD.

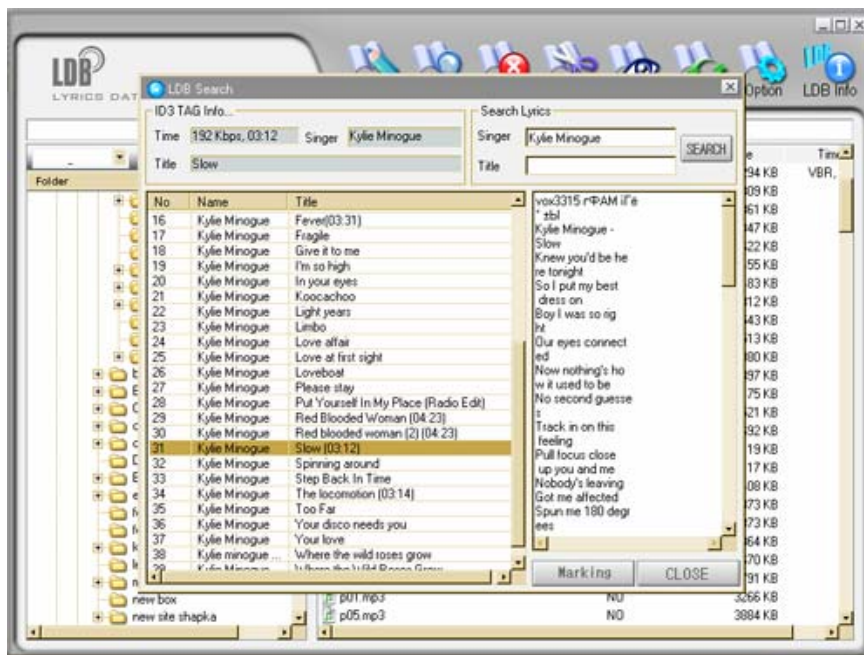
Подключите плеер к компьютеру.

Запустите программу LDB manager



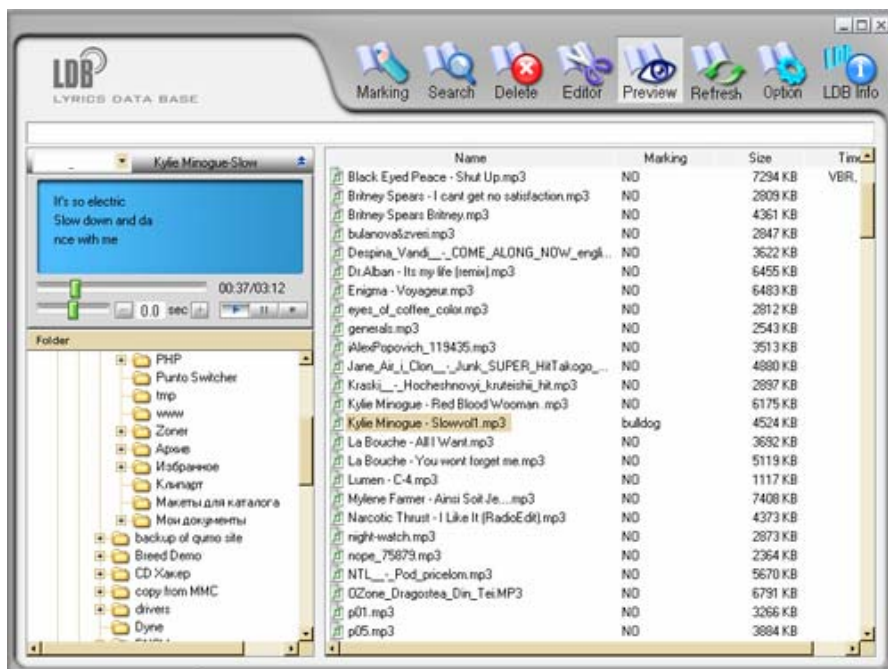
Выберите нужный музыкальный файл в плеере, к которому собираетесь загрузить текст песни и щелкните на нем 2 раза. Программа перейдет к поиску лирики для этого файла.

Вы можете искать лирику по имени исполнителя или по названию песни. Введите параметры поиска и нажмите <SEARCH>. Программа выдаст список найденных файлов. Выберите нужный файл, и в окошке справа отобразится текст песни.



Нажмите кнопку <MARKING> для привязки текста песни к музыке.

По окончании маркировки нажмите <CLOSE>, в основном окне LDB программы выберите <PREVIEW> и проверьте правильность и своевременность отображения текста во время воспроизведения.



10. СПЕЦИФИКАЦИЯ

Аудио файлы	MP3 (8-320 Кбит/с), WMA (8-192 Кбит/с), OGG (Q1-Q10)
Видео файлы	Поддержка MPEG 4 Simple profile Поддержка Pixtree (расширение mp4) Файл 220x176 точек, 15 кадров в сек
Графика и текст	Текст – txt файлы Графика - JPEG
Запись аудио	WMA (8-128 Кбит/с)
Время записи	35 часов при 512 Мб памяти
Дисплей	2.0" TFT LCD 220x176 точек, 260 000 цветов
Звук	46 мВт (23 мВт+23мВт) при соотношении сигнал/шум – 92 dB
Батарея	1050 mAh Li-Pol аккумулятор. Время зарядки 140 минут.
FM Радио	Автопоиск, память на 20 каналов
Емкость	256Мб – 2 Гб
Дополнительные слоты	Разъем для карт памяти SD
Время воспроизведения	Аудио – 23 часа (при выключенном экране) Видео – 9 часов
Интерфейс PC	USB 2.0
Аудио выход	Выход для наушников, Line-in, Bluetooth TX (опция)
Эквалайзер	9 настроек (Норма, Поп, Рок, Живая, Классика, Вокал, Бас, Пользовательская, SRS WOW)
Аудио эффекты	SRS WOW (WOW, TRUEBASS)
Файловая система	FAT12, FAT16, FAT32
Управление списком	Плейлист M3U
Лирика	Автоматически и вручную
Размер	84x43x19 мм
Вес	70 грамм

11 ВОЗМОЖНЫЕ ПРОБЛЕМЫ

11.1 Плеер не включается

- Проверьте, не включена ли кнопка HOLD, блокирующая клавиши.
- Проверьте, достаточен ли заряд батареи (зарядите ее).
- Нажмите на кнопку Reset для возвращения заводских установок.

11.2 При нажатии на PLAY не слышно музыки

- Проверьте, подключены и исправны ли наушники.
- Проверьте уровень громкости в плеере (не установлен ли он на 0).
- Проверьте, есть ли MP3 файлы в памяти плеера.
- Если файл поврежден – плеер не может его проигрывать. Попробуйте другой файл.

11.3 Экран показывает странные символы

- Проверьте установку Языка в «Настройках».

11.4 Радио не работает

- Проверьте, воткнуты ли наушники (они выполняют роль антенны).
- Выключите другие электроприборы рядом с плеером – они создают помехи.
- В метро и некоторых других помещениях радио не принимается.

11.5 Плеер работает ненормально

- Нажмите на кнопку Reset для перезагрузки плеера, включите его опять.
- Отформатируйте память плеера через меню «настройки – инициализация».

11.6 Плеер не распознается компьютером

- Проверьте, что вы включили плеер перед соединением с компьютером.
- Проверьте, хорошо ли соединены оба конца USB кабеля.
- Если у вас Windows 98 – проверьте, установлены ли в системе драйвера USB порта и драйвера для плеера.