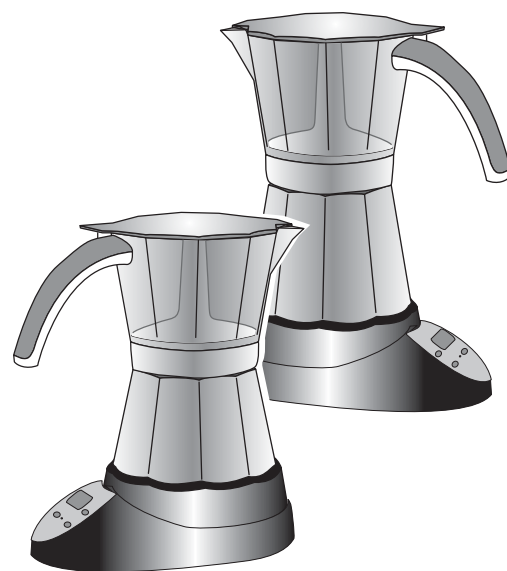


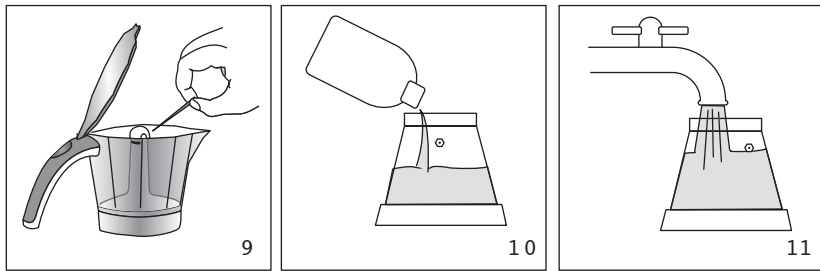
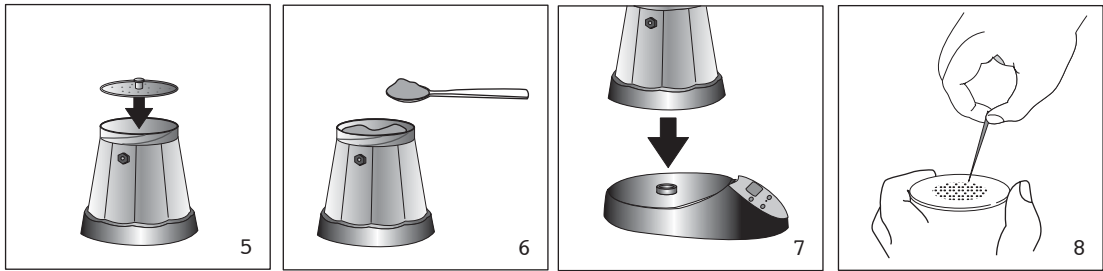
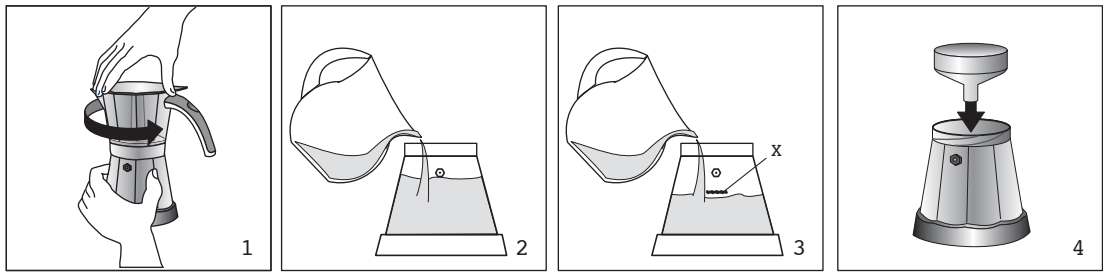


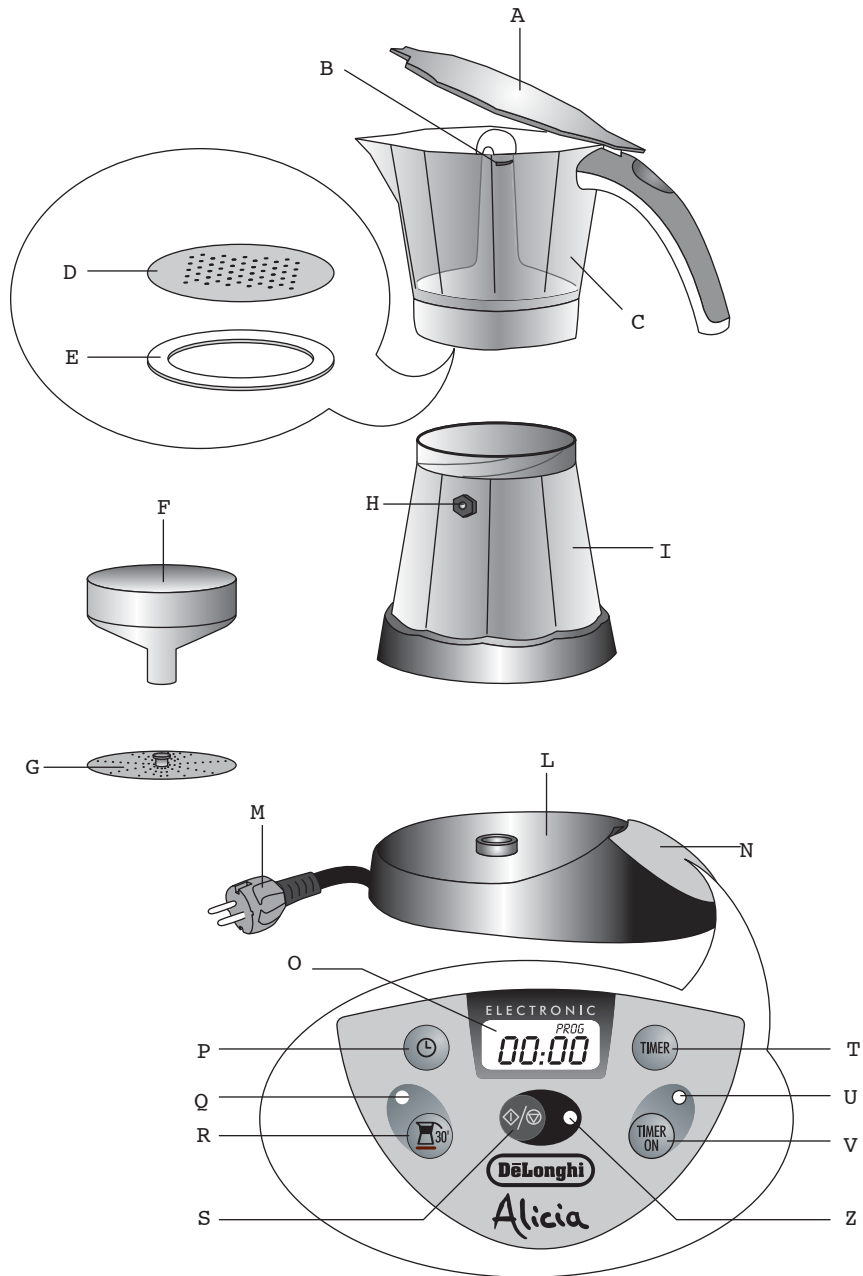
ЭЛЕКТРИЧЕСКАЯ КОФЕВАРКА С ЭЛЕКТРОННЫМ
УПРАВЛЕНИЕМ
ЕМКЕ 63



ИНСТРУКЦИИ ПО ЭКСПЛУАТАЦИИ







РУССКИЙ

До начала сборки и эксплуатации прибора внимательно изучите данные инструкции.

Только таким образом вы обеспечите наилучшие результаты и максимальную безопасность эксплуатации.

ОПИСАНИЕ ПРИБОРА

На страницах инструкций используются следующие обозначения:

- A. Крышка емкости для кофе
- B. Отверстия устройства подачи кофе
- C. Емкость для кофе
- D. Диск фильтрующий
- E. Уплотнение
- F. Воронкообразный фильтр
- G. Переходной диск для половины кофеварки
- H. Предохранительный клапан
- I. Бойлер
- L. Подставка
- M. Шнур электропитания
- N. Панель управления
- O. Дисплей
- P. Кнопка регулировки времени
- Q. Индикатор функции "Keep Warm" (поддержание температуры)
- R. Кнопка функции "Keep Warm" (поддержание температуры)
- S. Кнопка вкл/выкл
- T. Кнопка программирования времени включения
- U. Индикатор функции "программируемое включение"
- V. Кнопка функции "программируемое включение"
- Z. Индикатор вкл/выкл

МЕРЫ БЕЗОПАСНОСТИ

- Кофеварка изготовлена для "приготовления кофе". Ни в коем случае не используйте других экстрактов, какао в порошке, ромашку и прочие настойки и растворы - они могут засорить отверстия фильтра.
- Во время ухода за кофеваркой ни в коем случае не погружайте подставку и бойлер в воду - это электроприбор.
- Проявляйте осторожность, чтобы не обжечься струями воды и пара или при использовании прибора не по назначению.
- Во время пользования не касайтесь нагретых частей прибора. Используйте кнопки или ручки.
- После того, как снята упаковка, убедитесь в

целостности прибора. В случае сомнений не пользуйтесь им и обратитесь к квалифицированному специалисту.

- Элементы упаковки (пластиковые мешки, вспененный полистирол и т.д.) не должны оставаться в местах, доступных для детей, так как они являются потенциальными источниками опасности.
- Этот прибор должен использоваться только в домашнем хозяйстве. Любой другой вид эксплуатации рассматривается как несоответствующий и потому опасный.
- Производитель не может нести ответственность за возможный ущерб, вызванный несоответствующей, ошибочной и неправильной эксплуатацией.
- Кофеварка должна использоваться только от электросети и ни в коем случае не может устанавливаться на включенные плитки или плиты.
- Не касайтесь кофеварки мокрыми или влажными руками, или если у вас влажные ноги.
- Не разрешайте без присмотра пользоваться кофеваркой детям или недееспособным людям.
- Убедитесь в том, что прибор не служит детям игрушкой.
- В случае неисправности или неработоспособности кофеварки выключите ее и не пытайтесь самостоятельно отремонтировать. Для необходимого ремонта обращайтесь только в авторизированный производителем прибора сервисный центр и требуйте использования фирменных запасных частей. Несоблюдение правил, указанных выше, может повлиять на надежность работы кофеварки.
- Шнур питания аппарата ни в коем случае не может быть заменен самим пользователем, так как его замена требует использования специальных инструментов. В случае повреждения шнура или для его замены, для предупреждения любого риска обращайтесь только в авторизированный производителем прибора сервисный центр.


УСТАНОВКА

- Поставьте кофеварку на рабочую поверхность вдали от кранов с водой и мойки.
- Убедитесь, что напряжение электрической сети соответствует указанному на табличке прибора. Подключайте прибор только к розеткам с допустимым током не менее 6 А и надежным заземлением. Производитель не может считаться ответственным за возможный ущерб, связанный с отсутствием заземления.
- В случае несоответствия типа вилки и розетки попросите квалифицированного специалиста заменить розетку на подходящую.

ФУНКЦИОНИРОВАНИЕ

Когда подставка подключается к электросети, электронный контроль подает звуковой сигнал; когда на дисплее появляются мигающие тире, можно установить время или сразу же приготовить кофе.

Установка точного времени

- 1) Нажмите кнопку  P и удерживайте ее нажатой до достижения точного времени.
- 2) После установки отпустите кнопку, через 5 секунд показываемое время будет занесено в память.

Примечание: *Время изменить невозможно, если запущено программированное включение.*

Программирование времени включения

- 1) Нажмите кнопку “TIMER” и удерживайте ее нажатой до достижения требуемого времени включения. В верхней правой части дисплея появится сообщение “PROG”.
- 2) После установки отпустите кнопку, через 5 секунд показываемое время будет занесено в память и на дисплее появится текущее время.

В любой момент можно отобразить время, нажав кнопку “TIMER”. Через несколько секунд на дисплее появится текущее время. Время включения прибора, установленное на заводе – 6:00.

Примечание: *время включения изменить невозможно, если запущено программированное включение.*

КАК ПРИГОТОВИТЬ КОФЕ

Подготовка кофеварки

- Убедитесь, что кофеварка не горячая и разберите ее, держа бойлер одной рукой и другой поворачивая против часовой стрелки емкость-сборник, рис. 1.
- Извлеките фильтр в виде воронки и, если необходимо приготовить целую кофеварку, наполните бойлер свежей водой до уровня предохранительного клапана (его видно изнутри бойлера), не превышая его, рис. 2. Если необходимо приготовить половину кофеварки, наполните бойлер водой круглой до метки под предохранительным клапаном, рис. 3 – X.

СОВЕТ: *рекомендуется использовать свежую мягкую воду. Вода с солями или с большим содержанием кальция ослабляет вкус кофе.*

ОБРАТИТЕ ВНИМАНИЕ: *не пользуйтесь кофеваркой без воды в*

бойлере и не заливайте горячую воду, чтобы ускорить приготовление кофе.

- Установите фильтр в воронку бойлера, рис. 4. Если необходимо приготовить половину кофеварки, установите переходной диск **G** в фильтр в виде воронки, рис. 5.
- Наполните воронкообразный фильтр кофе, не прессуя его, рис. 6. Наполняйте его постепенно, чтобы кофе не высыпался.
- Равномерно распределите молотый кофе и снимите его излишки с краев фильтра.

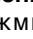

ОБРАТИТЕ ВНИМАНИЕ: *Пользуйтесь молотым кофе хорошего качества, среднего помола в расфасовках для приготовления кофе в кофеварках Мока. Не используйте кофеварку для приготовления кофе из ячменя.*

- Сильно, но аккуратно заверните кофеварку, удерживая бойлер одной рукой и другой рукой вращая по часовой стрелке емкость-сборник, опираясь на ручку.

ОБРАТИТЕ ВНИМАНИЕ: *чтобы избежать опасного выплескивания кипящей воды, ни в коем случае не включайте кофеварку, если круглый фильтр (D) вставлен неправильно.*


- Установите кофеварку на подставку, рис. 7. Закройте крышку.

Включение вручную

- Нажмите кнопку вкл/выкл  S. Индикаторная лампа Z указывает, что кофеварка находится в работе, в то же время индикатор Q указывает, что работает функция Keep Warm. Если эта функция не нужна, нажмите кнопку Keep Warm  R.
- Через несколько минут кофе начнет выходить из кофеварки.
- Когда кофе перестанет выливаться, на дисплее появится сообщение “END” (КОНЕЦ) и будут поданы 3 звуковых сигнала. Индикатор Z выключится через несколько секунд. Для того, чтобы удалить сообщение “END”, нажмите любую кнопку или подождите несколько минут, таким образом, на дисплее будет показано текущее время.

Программированное включение

- После подготовки кофеварки нажмите кнопку “Timer On” V; после программирования требуемого времени включения загорится индикатор “программируемое включение” U и индикатор “Keep Warm” Q (если требуется отключить функцию “Keep

- Warm”, нажмите кнопку “”).
- В запрограммированное время прибор издаст несколько звуковых сигналов, загорится индикатор “программируемое включение” U и загорится индикатор Z, сигнализирующий, что прибор начал нагревать воду.
 - После того, как кофе вылит на дисплее появится сообщение “END” и прибор издаст 3 звуковых сигнала. Через несколько минут отключится индикатор включения Z и останется гореть индикатор “Keep Warm” Q.
 - Нажмите любую кнопку для того, чтобы удалить сообщение “END”.

Если в бойлер не залита вода или если кофеварка не установлена на подставке, появляется сообщение “H2O” и одновременно прибор издаст один длинный звуковой сигнал. Если в течение минуты кофеварка не установлена на подставку, она выключится.

После того, как кофе приготовлено

- Когда емкость-сборник для кофе наполнится, для того, чтобы вкус кофе был однородный, до подачи перемешайте его.
- **Не снимайте кофеварку с подставки до тех пор, пока на дисплее не появится сообщение END.**

СОВЕТ: для того, чтобы кофе был горячим рекомендуется использовать количество воды, указанное в п. 2 параграфа “Подготовка кофеварки”

Если используется меньшее количество воды, рекомендуется несколько минут подержать кофеварку на подставке.


ОБРАТИТЕ ВНИМАНИЕ: когда вы пользуетесь кофеваркой впервые, необходимо промыть все принадлежности и внутреннюю часть кофеварки только теплой водой, а затем приготовить и вылить несколько чашек кофе.

ФУНКЦИЯ ПОДДЕРЖАНИЯ ТЕМПЕРАТУРЫ


Благодаря устройству для поддержания температуры кофе может оставаться нагретым до нужной температуры на период до получаса после включения кофеварки.

Это устройство включается автоматически при каждом включении прибора.

Для того, чтобы отключить его, нажмите

кнопку , индикатор Q погаснет.

Эта функция автоматически отключается, когда после приготовления кофе кофеварка снимается на 2 минуты.

Если в кофеварке остается кофе, можно поставить ее на подставку и вновь включить функцию поддержания температуры, нажав кнопку ; однако, если кофе был приготовлен намного раньше и кофеварка остыла, примерно через минуту прибор выключится, издав длинный звуковой сигнал.

Учтите, что разогретый кофе теряет характерный аромат.

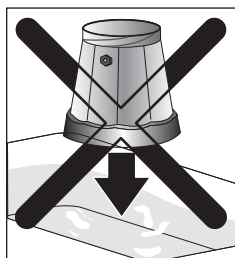
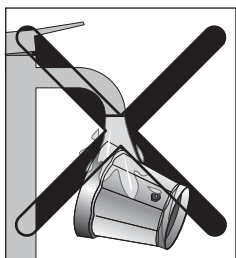
ЧИСТКА И УХОД

- До выполнения чистки и операций по уходу дождитесь, когда кофеварка остынет после использования.
 - Периодически проверяйте, чтобы отверстия устройства подачи кофе не были засорены. Прочистите их, пользуясь острым предметом, рис. 9.
 - Со временем уплотнение и воронка стареют - при появлении признаков износа или повреждения они должны быть заменены. **Используйте уплотнения и воронку, приобретенные в уполномоченных сервисных центрах и, в любом случае, только запасные части идентичные, прилагаемым к кофеварке.**
 - Время от времени проверяйте, что отверстия фильтра не засорились, при необходимости очищайте их при помощи иголки, рис. 8.
 - Не пользуйтесь моечной машиной для мойки кофеварки.
 - Для очистки внешней части бойлера и подставки не пользуйтесь растворителями или абразивными моющими средствами. Достаточно их очистить влажной тканью, убедившись, что вода не попала в разъем.
 - Каждые два или три месяца кофеварку необходимо очищать от накипи. Операция должна производиться при остывшем бойлере, НЕ установленном на подставку. Наполните бойлер жидким средством для снятия накипи и подождите полчаса.
- Сполосните его изнутри, стараясь не намочить подставку. Не погружайте бойлер в воду. Сделайте не менее трех чашек кофе и вылейте их.
- Производитель не несет никакой

ответственности за неисправности, если описанная операция не выполнялась.

Примечание: если круглый фильтр извлекается для очистки или замены уплотнения, до использования кофеварки не забудьте правильно вставить его на место, чтобы избежать опасного выплескивания горячей воды

Ни в коем случае не споласкивайте бойлер под краном и не погружайте его в воду.



УДАЛЕНИЕ НАКИПИ

Со временем после приготовления многочисленных чашек кофе на дне бойлера может образоваться слой накипи; это может намного увеличить время приготовления кофе.

Чтобы предупредить это неудобство, необходимо время от времени удалять этот слой накипи при помощи средства для удаления накипи.

Пользуйтесь химикатами, предназначенными для удаления накипи из кофеварок, предлагаемыми в торговле (например, лимонной кислотой).

Для удаления накипи выполните следующее:

1. Убедитесь, что кофеварка остыла и слейте из нее воду, рис. 1.
2. Наполните бойлер химикатом для удаления накипи, рис. 10, и подождите полчаса. Убедитесь, что бойлер внутри абсолютно чист. Операция должна производиться при остывшем бойлере, НЕ установленном на подставку.
3. Через полчаса слейте жидкость из бойлера и убедитесь, что накипь удалена, затем сполосните бойлер внутри, рис. 11. Не погружайте бойлер в воду.
4. Сделайте не менее трех чашек кофе и вылейте их.

Производитель не несет никакой ответственности за неисправности, если описанная операция не выполнялась.

НЕИСПРАВНОСТИ

ПРОБЛЕМА	ВОЗМОЖНЫЕ ПРИЧИНЫ	УСТРАНЕНИЕ
Кофе не выходит	Недостаточное количество воды в бойлере	Наполните бойлер свежей водой
Для того, чтобы вышел кофе, требуется слишком много времени	Используется кофе неправильного типа Круглый фильтр засорен Кофе не спрессовано. На дне внутри бойлера появилась накипь.	Пользуйтесь кофе, предназначенным для кофеварки Мока Очистите дисковый фильтр, как указано в параграфе "Очистка и уход". Очистите дисковый фильтр, как описано в параграфе "Очистка и уход" Очистите от накипи, как описано в параграфе "ОЧИСТКА ОТ НАКИПИ".
Кофе выходит из соединения с бойлером	Дисковый фильтр засорен Уплотнение подгорело или разорвано Не залита вода	Очистите дисковый фильтр, как описано в параграфе "Очистка и уход" Не прессуйте молотый кофе
На дисплее появляется сообщение H2O	Кофеварка плохо установлена на подставке Прибор был отключен во время работы Бойлер горячий Кофеварка снята с подставки на слишком длительное время и отключилась функция Keep Warm.	Не прессуйте молотый кофе Убедитесь, что бойлер вставлен в разъем до упора Не прерывайте нагрев Дождитесь охлаждения кофеварки Пользуйтесь холодной водой Нажмите кнопку Keep Warm
Прибор издает длинный звуковой сигнал и затем отключается	Нажата кнопка Keep Warm, однако кофеварка остыла	Нагретый остывший кофе теряет свой аромат Рекомендуем приготовить его заново.