

Руководство пользователя

QUMO non-stop



ОГЛАВЛЕНИЕ

1. НАЧАЛО РАБОТЫ	4
1.1 Авторские права	4
1.2 Меры предосторожности.....	5
1.3 Меры безопасности при использовании наушников	5
2. КРАТКАЯ ИНФОРМАЦИЯ	6
2.1 Краткое описание кнопок.....	6
2.2 Включение/выключение плеера	6
2.3 Прослушивание музыки	6
2.4 Прослушивание радиостанций	6
2.5 Запись	6
2.6 Основные особенности изделия	7
3.1 Перед установкой.....	8
3.2 Установка программного обеспечения	8
3.3 Подключение плеера к ПК	9
3.4 Работа с файлами с использованием съемного диска.	10
3.5 Отключение плеера от ПК	10
3.6 Главное меню	12
3.7 Блокировка (HOLD).....	12
3.8 Батарея	12
3.9 Навигация	12
3.10 Работа с программой Media Sync	12
4.1 Описание кнопок в режиме MP3	13
4.2 Информация на дисплее	13
4.3 Включение / приостановка воспроизведения MP3-файлов.....	14
4.4 Переход к следующему / предыдущему файлу	14
4.5 Переход / поиск вперед или назад	14
4.6 Повтор фрагмента <A-B >.....	14
4.7 Эквалайзер	14
4.8 Регулировка громкости	14
4.9 Переключатель режимов.....	15
4.10 Режим навигации	15
5. РЕЖИМ FM- РАДИО	16
5.1 Описание кнопок в режиме FM	16
5.2 Информация на дисплее	16
5.3 Перемещение по частотам.....	16
5.4 Переключение между режимами ПОИСК КАНАЛОВ / КАНАЛ (режим PRESET).....	16
5.5 Выбор канала	17
5.6 Автопоиск FM-станций	17
5.7 Сохранение / удаление каналов	17
5.8 Включение / выключения записи FM-радиостанций.	17
5.9 Регулировка громкости	17
6. РЕЖИМ ЗАПИСИ	18
6.1 Информация на дисплее	18
6.2 Запись звука	18
6.3 Запись с линейного входа	18
6.4 Запись: включение/ пауза / возобновление / прекращение	19
7. НАСТРОЙКИ.....	20
7.1 Установки.....	20
7.2 Запись	21
7.3 Дисплей	21

7.4 Воспроизведение	22
7.5 Таймер	22
7.7 Эквалайзер	23
7.8 SRS	23
7.9 Информация о системе	24
8 ПРОСМОТР ТЕКСТА ПЕСЕН (ЛИРИКА)	25
8.1 Использование программы LDB Manager	25
9. СПЕЦИФИКАЦИЯ	27
10 ВОЗМОЖНЫЕ ПРОБЛЕМЫ	28
10.1 Плеер не включается	28
10.2 При нажатии на PLAY не слышно музыки	28
10.3 Экран показывает странные символы	28
10.4 Радио не работает	28
10.5 Плеер работает ненормально	28

1. НАЧАЛО РАБОТЫ

1.1 Авторские права

Благодарим вас за приобретение плеера QUMO. В данном руководстве изложен порядок работы с изделием и приводится описание всех его функций. Внимательно прочитайте руководство, перед тем как начать работу с плеером.

<http://www.qumo.ru>

На официальном веб-сайте QUMO можно найти самую новую информацию об изделии и получить техническую поддержку.

Зарегистрированные товарные знаки

Windows, Windows 98 SE, Windows ME, Windows 2000, Windows XP и Windows Media Player являются зарегистрированными товарными знаками корпорации Microsoft.

Информация об авторских правах

Права на данный документ принадлежат компании QUMO, и никакая часть из данного документа не может быть опубликована без предварительного согласия со стороны QUMO.

Файлы, предварительно записанные в плеер компанией QUMO, не могут распространяться с целью коммерческого использования.

SRS зарегистрированная торговая марка SRS Labs, Inc.
WOW технология лицензирована SRS Labs, Inc.

1.2 Меры предосторожности

Ниже перечислены меры предосторожности, необходимые для обеспечения вашей безопасности и сохранности вашего имущества. Внимательно ознакомьтесь с ними перед началом использования данного изделия.

1. Не храните изделие в местах с очень высокими (выше 35 градусов) и очень низкими (ниже 5 градусов) температурами.
2. Не роняйте изделие, не подвергайте его ударам, не оставляйте рядом с магнитами (например, возле громкоговорителей).
3. Остерегайтесь контакта с такими химическими соединениями, как бензол или разбавители, поскольку они могут испортить изделие.
4. Не пытайтесь самостоятельно разбирать, ремонтировать или вносить изменения в данное изделие.
5. Избегайте запыленных или загрязненных мест.
6. Если на изделие попала вода или его уронили в воду, свяжитесь с нашей службой технической поддержки.
7. Если вы носите плеер на шее, следите, чтобы не зацепиться ремнем за другие предметы, так как это может привести к травме.
8. Для обеспечения продолжительного срока эксплуатации не храните изделие в местах с повышенной влажностью или подверженных прямому воздействию высоких температур – у обогревателей и радиаторов отопления.
9. Не используйте плеер при температурах ниже -5 градусов и выше 45 Цельсия.

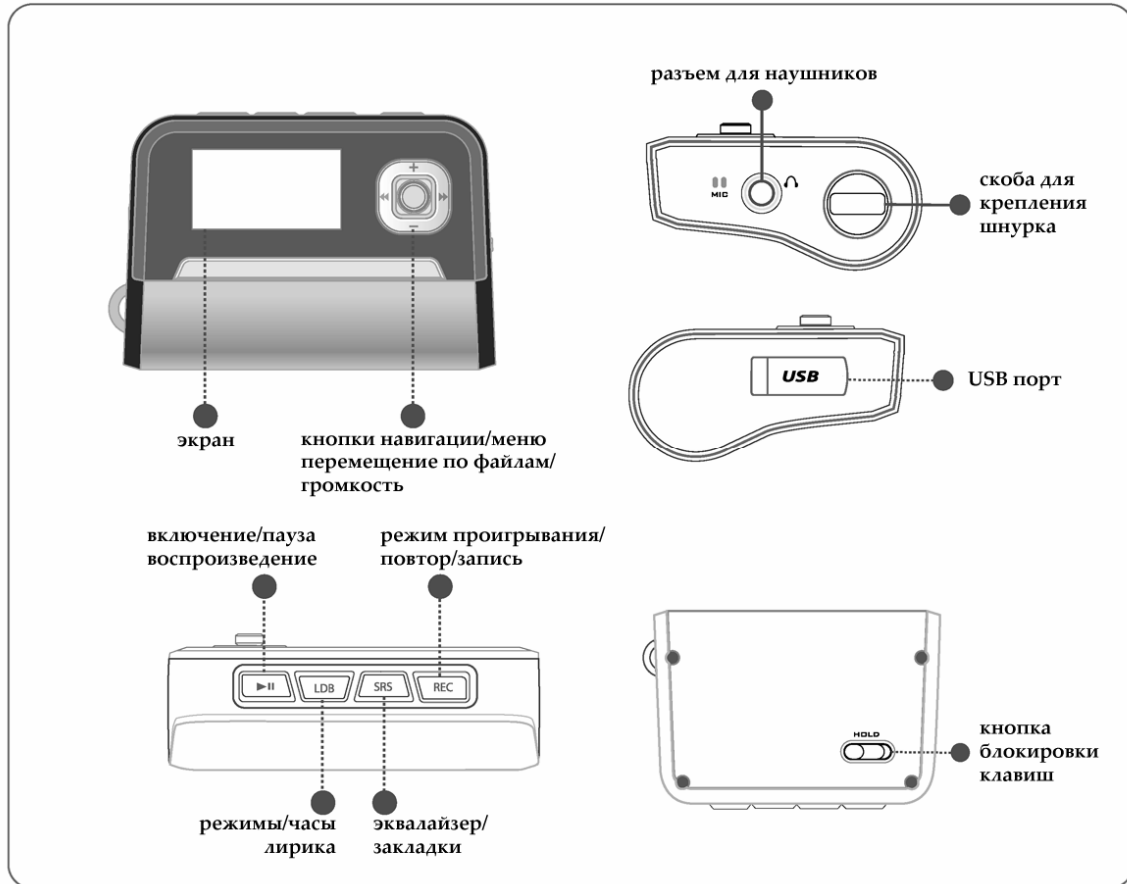
1.3 Меры безопасности при использовании наушников

Не пользуйтесь наушниками во время управления автомобилем, мотоциклом или велосипедом. Изолируя вас от окружающих звуков, они могут стать причиной возникновения опасных ситуаций; в некоторых странах использование наушников в транспортных средствах запрещено законом. Опасные ситуации могут возникнуть даже при обычной ходьбе или пересечении перекрестка, если вы пользуетесь наушниками и слушаете громкую музыку.

Во избежание повреждения слуха не пользуйтесь наушниками в течение продолжительного времени, слушая громкую музыку. Специалисты-медики предупреждают, что высокий уровень громкости звука опасен для слуха. Если почувствуете звон в ушах, уменьшите громкость или снимите наушники.

2. КРАТКАЯ ИНФОРМАЦИЯ

2.1 Краткое описание кнопок



2.2 Включение/выключение плеера

Когда изделие выключено, нажмите и удерживайте кнопку <PLAY>, чтобы включить питание.

2.3 Прослушивание музыки

Для воспроизведения/прекращения воспроизведения музыкальных файлов в режиме MP3 одновременно нажмите кнопку <PLAY>.

2.4 Прослушивание радиостанций

В главном меню выберите FM. Кратковременно нажмите центр джойстика, чтобы войти в главное меню.

2.5 Запись

В главном меню выберите ЗАПИСЬ. Кратковременно нажмите кнопку <REC>, чтобы начать запись.

2.6 Основные особенности изделия

- Воспроизведение музыки: MP3, WMA
- Работа от аккумулятора до 153 часов
- SRS WOW 3D эффекты, 7 настроек эквалайзера
- Запись с FM Радио, микрофона, внешнего аудио.
- Экран графический OLED 2 цвета
- встроенные будильник и часы
- USB2.0
- Возможность использовать как USB Flash диск
- Управление темпом воспроизведения (80% ~ 130%)
- Функция многократного повтора для изучения иностранных языков
- Прямая запись в MP3 с любого внешнего аудио устройства
- Поддержка русских Тэгов
- Русифицированное меню
- Функция Resume (при включении плеер начинает воспроизведение с того же места, на котором он был выключен)
- Закладки
- Встроенные часы и будильник. Возможность программировать запись с радио по часам
- Встроенный аккумулятор Li-Pol
- До 512 папок в основной директории и неограниченное число вложенных папок
- Поддержка Лирики (демонстрация текста песен)

3. ОСНОВНЫЕ ПРИЕМЫ РАБОТЫ

3.1 Перед установкой

Перед подключением плеера к ПК установите программное обеспечение.

Минимальные системные требования для установки ПО

- Процессор Pentium 133 МГц или производительнее
- Операционная система Windows 98SE / ME / 2000 / XP
- Не менее 20 Мб свободного места на жестком диске
- Привод CD-ROM
- Наличие USB-порта
- Чтобы установить ПО в Windows 2000, необходимо войти в систему с правами Администратора



Внимание!

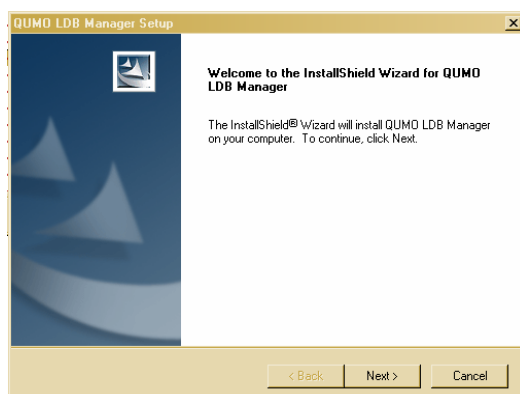
В Windows 98SE при установке ПО с установочного компакт-диска USB-драйвер устанавливается автоматически, в Windows ME / 2000 / XP установка драйвера не требуется.

Как определить, что USB-драйвер установлен в системе

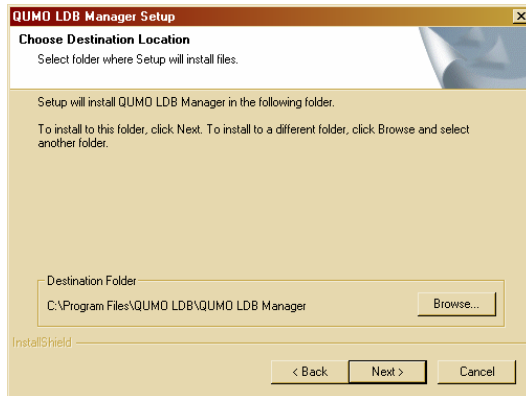
- Windows 98SE: Панель управления @ Система @ Диспетчер устройств @ Контроллеры универсальной последовательной шины USB
- Windows 2000: Панель управления @ Система @ Оборудование @ Диспетчер устройств @ Контроллеры универсальной последовательной шины USB
- Windows XP: Панель управления @ Производительность и обслуживание @ Система @ Оборудование @ Диспетчер устройств @ Контроллеры универсальной последовательной шины USB

3.2 Установка программного обеспечения

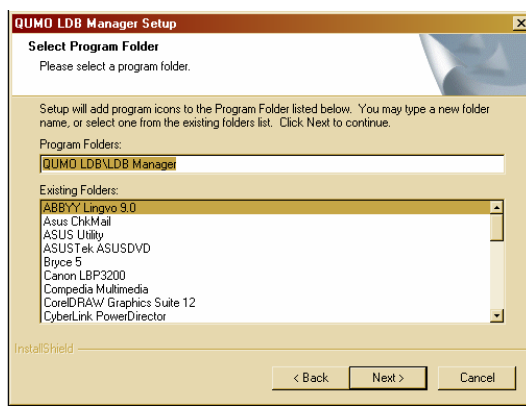
- Вставьте установочный компакт-диск в привод CD-ROM.
- В открывшемся окне выберите нужные программы и следуйте инструкции по установке.
- Если у вас операционная система Windows98 – выберите установку драйвера. Иначе пропустите этот пункт.
- Выберите установку программы Лирики (LDB менеджер)



- Выберите путь для установки программы



- Выберите название для программы в меню «Пуск» и завершите установку.



- Выберите установку руководства пользователя.
 - Руководство пользователя откроется в программе Adobe Acrobat Reader. Если у вас не установлена данная программа – установите ее с диска, выбрав соответствующий пункт в меню.

3.3 Подключение плеера к ПК

Включите клавишу <HOLD> на плеере



С помощью кабеля из комплекта поставки соедините USB-порт плеера с USB-портом ПК. Связь должна установиться после включения плеера.



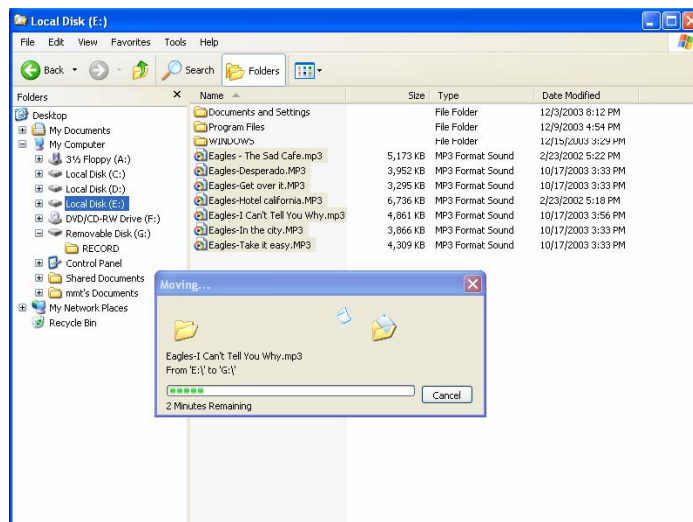
После появления сообщения об обнаружении нового устройства произойдет установка USB-драйвера. Окно установки может и не появиться.



Для зарядки плеера предварительное включение кнопки <HOLD> не нужно.

3.4 Работа с файлами с использованием съемного диска.

- После подключения плеера к ПК запустите Проводник.
- Выбрав файл или папку, перетащите их в нужную папку на съемном диске.



Внимание! Для сохранения музыкального файла рекомендуется создать на съемном диске отдельную папку и не использовать папку по умолчанию (RECORD), которая показана в окне проводника.



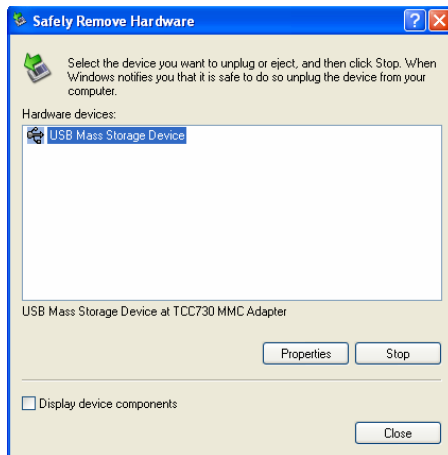
Внимание! Не отсоединяйте USB-кабель во время передачи файлов. Это может привести к выходу плеера из строя.

3.5 Отключение плеера от ПК

Сделайте двойной щелчок по значку "Безопасное отключение устройства" на панели задач в правом нижнем углу экрана ПК.



Выберите USB-устройство и щелкните <STOP> (отключить).



Внимание! В Windows 98 значок в панели задач отсутствует. При появлении сообщения "Оборудование может быть удалено" щелкните <ОК> и отсоедините USB-кабель от плеера.

3.6 Главное меню

Для открытия окна режимов держите нажатой кнопку <LDB>. Далее джойстиком выберите необходимый режим и нажмите на центр джойстика.

Браузер (Playlist)

В браузере можно просматривать/ воспроизводить/ удалять / добавлять файлы списка воспроизведения.

Режим MP3 (Music Playing)

В данном режиме можно воспроизводить файлы форматов MP3, WMA, OGG.

Режим FM

В данном режиме можно слушать передачи FM-радиостанций.

Режим записи

В этом режиме можно подключить к линейному входу с помощью кабеля внешние источники сигнала для записи звука или музыки. Вы также можете записать FM-станцию, которую слушаете в данный момент.

Режим диктофона

В этом режиме устройство используется как цифровой диктофон.

3.7 Блокировка (HOLD)

Используется для блокировки кнопок плеера. Включив блокировку, вы можете не беспокоиться о том, что плеер случайно включится в вашем кармане.

- Чтобы заблокировать плеер, переключите кнопку <HOLD>. (Когда плеер заблокирован, справа на экране появляется значок замка.)
- Чтобы разблокировать плеер, переключите кнопку <HOLD> обратно.

3.8 Батарея

При разрядке батареи плеер высвечивает соответствующее сообщение и выключается.

3.9 Навигация

- Для навигации по файлам и папкам нажмите на центр джойстика в режиме паузы. С помощью джойстика выберите нужный файл.
- Для воспроизведения выбранного файла кратковременно нажмите на центр джойстика.

3.10 Работа с программой Media Sync

Выберите файл, в который необходимо вставить текст песни и щелкните значок «Auto Tune» в верхней части окна. Вставка текста в файл возможна, если он имеется на сервере, на котором хранятся тексты песен. Присутствие названия плеера (QUMO) рядом со значком текста в окне свойств файла означает, что текст уже вставлен в данный файл.

4. РЕЖИМ MP3

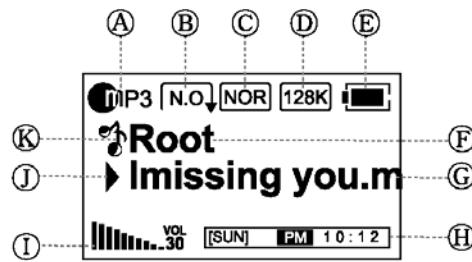
В режиме MP3 можно воспроизводить файлы форматов MP3, WMA. В данном режиме доступны функции закладки, просмотра текста песни и повтора фрагмента A-B.

4.1 Описание кнопок в режиме MP3

Кнопка	Нажатие	Текущее состояние	Операция
PLAY	Длительное	Выключен	Включение
		Включен	Выключение
	Краткое	Пауза	Воспроизведение
		Воспроизведение	Пауза
FF >>	Длительное	Воспроизведение	Перемотка вперед
	Краткое	Воспроизведение/Пауза	Следующий файл
		Навигация	Войти в папку
REW <<	Длительное	Воспроизведение	Перемотка назад
	Краткое	Воспроизведение/Пауза	Предыдущий файл
		Навигация	Предыдущая папка
+ (Up)	Длительно/Кратко	Воспроизведение	Повышение громкости
	Краткое	Пауза	Поиск файла
- (Down)	Длительно/Кратко	Воспроизведение	Снижение громкости
	Краткое	Пауза	Поиск файла
SRS/EQ	Краткое	Воспроизведение	Эквалайзер (Норма / Поп / Рок / Джаз / Классика/ Живая музыка / SRS WOW)
			Установка закладки
	Длительное	Пауза	Редактирование закладок
Центр джойстика	Краткое	Пауза/Воспроизведение	Вход в режим навигации
	Длительное	Пауза/Воспроизведение	Вход в меню
	Кратко	Навигация	Выбор файла для воспроизведения или удаления
REC/A-B	Краткое	Воспроизведение	Начало повтора секции (точка A)
		Воспроизведение	Конец секции (точка B) и старт повтора
		А-В повтор	Конец повтора
	Длительное	Воспроизведение	Режимы повтора
LDB	Краткое	Воспроизведение	Включение лирики
	Длительное	Воспроизведение/Пауза	Вход в меню режимов
HOLD	Включить	Выключен	Блокирование клавиш
	Выключить	Включен	Разблокирование клавиш

4.2 Информация на дисплее

В режиме MP3 имеется несколько вариантов отображения информации на экране. В зависимости от режима на дисплей выводится разная информация о воспроизводимых файлах или ID тэги.



А. Формат файла
 В. Режим повтора
 С. Эквалайзер
 D. Битрейт/Лирика
 E. Емкость батареи

F. Имя папки
 G. Имя файла/Тэги
 H. Часы/Графический EQ
 I. Громкость
 J. Статус (Пауза, Стоп, Воспроизведение)
 K. Режим (MP3, Радио, Запись, Голос)

4.3 Включение / приостановка воспроизведения MP3-файлов

Между режимами Воспроизведение и Пауза можно переключаться каждый раз, кратковременно, нажимая кнопку <PLAY>.

4.4 Переход к следующему / предыдущему файлу

- Чтобы перейти к следующей/ предыдущей дорожке, нажимайте кнопки << / >>.
- Чтобы перейти к предыдущей дорожке, при включенном воспроизведении удерживайте нажатой кнопку << в течение 5 сек; чтобы перейти к началу текущей дорожки, нажмите кнопку << через 6 сек.

4.5 Переход / поиск вперед или назад

Нажмите и удерживайте кнопку <<, чтобы перейти назад в пределах дорожки, или кнопку >>, чтобы перейти в пределах дорожки вперед.

4.6 Повтор фрагмента <A-B >

- Чтобы выбрать начальный момент фрагмента (A), во время воспроизведения кратковременно нажмите кнопку <A-B>, затем кратковременно нажмите эту кнопку еще раз, чтобы выбрать конечный момент (B).
- Во время повтора фрагмента A-B снова кратковременно нажмите кнопку <A-B>, чтобы выйти из повтора.

4.7 Эквалайзер

Выберите любую из настроек эквалайзера: (Норма / Поп / Рок / Живая / Классика / Джаз / SRS WOW). С помощью кнопки <EQ> выберите настройку

4.8 Регулировка громкости

С помощью кнопок <+> / <-> можно изменять уровень громкости

4.9 Переключатель режимов

- Находясь в режиме MP3, нажмите <LDB>, чтобы перейти к выбору режима.

4.10 Режим навигации

В режиме навигации вы можете выбирать файлы для воспроизведения, копировать или удалять файлы и перемещаться по папкам.

Для входа в режим навигации нажмите на центр джойстика.

Описание кнопок в режиме навигации

Кнопка	Нажатие	Операция
Центр джойстика	Краткое	Воспроизведение выбранного файла
	Длительное	Режим меню
FF >>	Краткое	Перемещение к предыдущей папке
REW <<	Краткое	Перемещение во вложенную папку
+/-	Краткое	Перемещение курсора вверх/вниз
REC	Краткое	Окончить и выйти
	Длительное	Копирование, удаление файлов

5. РЕЖИМ FM- РАДИО

В режиме FM-радио можно прослушивать радиостанции FM-диапазона. Также доступны такие функции, как запоминание частоты вещания, автопоиск частот вещания, запись передач FM-станций, запись передач FM-станций по расписанию.

5.1 Описание кнопок в режиме FM

Кнопка	Нажатие	Текущее состояние	Операция
PLAY	Краткое	Звук выключен	Включение звука
		Звук включен	Выключение звука
		Запись	Пауза во время записи
		Пауза при записи	Возобновление записи
FF >>	Длительное	Сканирование	Поиск следующей станции
		Сохранение	Увеличение номера канала
	Краткое	Авто скан	Остановка поиска
		Сканирование	Увеличение частоты на 1 шаг
		Режим Preset	Перемещение к следующей станции
Сохранение	Увеличение номера канала		
REW <<	Длительное	Сканирование	Поиск предыдущей станции
		Сохранение	Уменьшение номера канала
	Краткое	Авто скан	Остановка поиска
		Сканирование	Уменьшение частоты на 1 шаг
		Режим Preset	Перемещение к предыдущей станции
Сохранение	Уменьшение номера канала		
REC/A-B	Краткое	Включен	Начало записи
	Краткое	Запись	Прекращение записи
Центр джойстика	Краткое	Сканирование	Переключение в режим Preset
		Режим Preset	Переключение в режим сканирования

5.2 Информация на дисплее

В режиме FM имеется 3 варианта отображения информации на экране. В зависимости от режима на дисплей выводится различная информация о FM-радиостанциях.

5.3 Перемещение по частотам

Находясь в режиме ПОИСК КАНАЛОВ, кратковременно нажимайте кнопки << / >>, чтобы перемещаться по частоте с шагом, выбранным для вашего региона.

(Япония: шаг поиска 0,05 МГц, международный: 0,1 МГц).

5.4 Переключение между режимами ПОИСК КАНАЛОВ / КАНАЛ (режим PRESET)

В режиме FM-вещания имеются дополнительные режимы: ПОИСК КАНАЛОВ (Frequency) и КАНАЛ (Preset).

В дополнительном режиме ПОИСК КАНАЛОВ можно делать поиск каналов и настройку частоты, не запоминая их, а в дополнительном режиме КАНАЛ (PRESET) можно делать поиск и настройку частоты по записанным в памяти каналам. Когда активен режим Канал, на экране появляется соответствующий значок (PRESET), а отсутствие значка свидетельствует о том, что включен режим Поиск каналов.

Чтобы переключаться между режимами ПОИСК КАНАЛОВ / КАНАЛ, кратковременно нажмите центр джойстика.

5.5 Выбор канала

Находясь в режиме КАНАЛ, кратковременно нажмите кнопку << / >>, чтобы перейти к сохраненному каналу.

5.6 Автопоиск FM-станций

Для автоматического поиска всех радиостанций нажмите и держите центр джойстика, затем кнопками навигации выберите "Auto Preset" и нажмите центр джойстика. Затем выберите "ON" и опять нажмите на центр джойстика. Автопоиск радиостанций начнется. Не забудьте подключить наушники, играющие роль антенны.

Плеер запомнит 20 первых радиостанций.

5.7 Сохранение / удаление каналов

Текущую частоту вещания можно сохранить в списке каналов или удалить из него.

Если текущая частота еще не была сохранена, она сохраняется в списке, а если уже находится в списке, то удаляется из него.

Чтобы сохранить канал в режиме поиска каналов, нажмите кнопку <LDB>.

Для удаления канала – нажмите центр джойстика и выберите удаление канала.

5.8 Включение / выключения записи FM-радиостанций.

Вы можете записать FM-станцию, которую слушаете в данный момент. Выберите канал, затем нажмите и удерживайте кнопку <REC>, чтобы начать запись.

- Кратковременно нажмите <REC >, плеер автоматически перейдет в режим записи.
- Чтобы выключить запись, кратковременно нажмите кнопку <REC>.



Внимание! Во время записи расходуется больше энергии, чем обычно. Поэтому включайте запись, когда батарея хорошо заряжена. Записывать FM-радиостанцию будет невозможно, если закрашено только одно деление индикатора состояния батареи.

5.9 Регулировка громкости

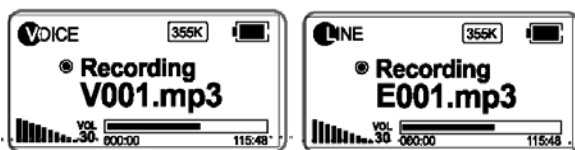
С помощью кнопок <+> / <-> можно изменять уровень громкости.

6. РЕЖИМ ЗАПИСИ

В данном режиме можно записать звук и сигнал от внешнего источника. В этом режиме доступны такие полезные функции, как, например, синхронизация записываемых дорожек.

6.1 Информация на дисплее

В режиме записи имеется 2 варианта отображения информации на экране. В зависимости от режима на дисплей выводится различная информация о записи.



6.2 Запись звука

Запись звука делается с помощью встроенного в плеер микрофона. Войдите в режим ДИКТОФОН.

Чтобы начать запись звука, нажмите кнопку <REC>.

6.3 Запись с линейного входа

К линейному входу с помощью кабеля можно подключить внешние источники звукового сигнала для записи.

- Выберите режим LINE-IN.
- Подсоедините кабель для записи с линейного входа к линейному входу, перейдите из меню настроек в меню записи и выберите Лин. Вход. Чтобы начать запись, нажмите кнопку <REC >.

Во время записи с линейного входа можно воспользоваться функцией синхронизации. Функция синхронизации автоматически определяет отсутствие сигнала на входе в течение определенного времени и позволяет записывать звуковой сигнал до и после паузы в разные файлы. Например, при записи с CD-плеера, подключенного к линейному входу, можно записать все дорожки компакт-диска в виде отдельных файлов с отличающимися именами.

Чтобы настроить функцию синхронизации, перейдите из меню НАСТРОЙКА в меню ЗАПИСЬ.

6.4 Запись: включение/ пауза / возобновление / прекращение

Начать запись/ Прекращение записи

- Если плеер готов к записи (см. индикатор), нажмите кнопку <REC>, чтобы начать запись.
- Нажмите кнопку <REC> опять для прекращения записи.

Приостановка записи

Если во время записи кратковременно нажать кнопку <PLAY>, запись будет приостановлена.

Возобновление записи

Когда запись приостановлена, кратковременно нажмите кнопку <PLAY>, чтобы ее возобновить. Запись будет продолжена с места остановки.

7. НАСТРОЙКИ

Главное меню настроек состоит из 9 пунктов – **Установки / Запись / Дисплей / Воспроизведение / Таймер / Часы / Эквалайзер / SRS / Информация**

7.1 Установки

Возобновление (Resume)

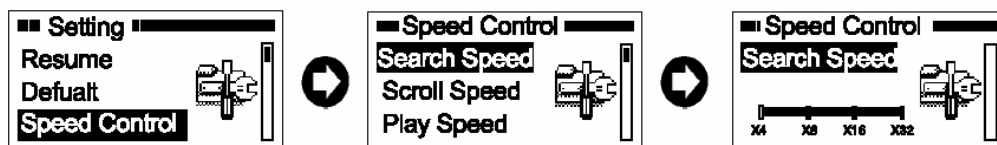
В этом пункте вы можете активизировать или отключить функцию возобновления проигрывания с того места, на котором плеер был выключен в прошлый раз.

По умолчанию (Default)

Восстановление заводских установок

Установки скорости

Скорость поиска – устанавливает шаг прокрутки трэка при нажатой кнопке влево-вправо. Возможные значения – x4, x8, x16, x32



Скорость воспроизведения – Устанавливает скорость воспроизведения файла
Возможные значения – 0.4, 0.8, 1, 1.2

Скорость прокрутки – устанавливает скорость прокрутки текста. Возможные значения – 1, 2, 3, 4, 5

Стихание (Fade-in)

При включении плеера громкость музыки будет нарастать постепенно.

Усилитель (Boorst)

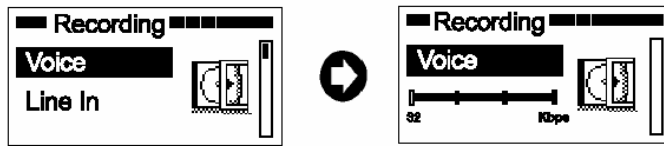
Позволяет усилить звук, увеличивая его громкость выше предельной.

Язык

- Выберите рабочий язык, чтобы имя файла или текст тега ID3 корректно отображались на дисплее.
- Можно выбрать корейский, английский, французский, немецкий, голландский, шведский, японский и др. языки.
- Некоторые языки и шрифты, возможно, не будут корректно отображаться из-за проблем совместимости.
- С помощью кнопок <+ / -> выберите язык и с помощью центра джойстика подтвердите выбор.

7.2 Запись

Диктофон



Позволяет настроить битрейт записи голоса (от 64 до 192кб/с)

- Выберите, с каким качеством будет записываться сигнал с микрофона
- С помощью кнопок << / >> выберите потоковую скорость и частоту дискретизации.
- Нажмите центр джойстика, чтобы подтвердить выбор и вернуться к предыдущему экрану.

Line-in



Позволяет настроить битрейт записи с внешнего аудио источника (от 64 до 192кб/с)

- Выберите, с каким качеством будет записываться сигнал с Line-In.
- С помощью кнопок << / >> выберите потоковую скорость и частоту дискретизации.
- Нажмите центр джойстика, чтобы подтвердить выбор и вернуться к предыдущему экрану.

7.3 Дисплей

Контраст

- Позволяет регулировать контрастность ЖК-дисплея.
- Яркость регулируется от 0 (минимальная) до 10 (максимальная) с помощью кнопок << / >>. Нажмите центр джойстика, чтобы подтвердить выбор и вернуться к предыдущему экрану.

Время экрана

Задаёт время отключения экрана во время проигрывания (Значения – 5 сек, 15 сек, 30 сек, 100 сек, всегда)

ID тэги

Вы можете задать информацию, которую вы хотите видеть на экране во время воспроизведения (Имя файла или Тэги).

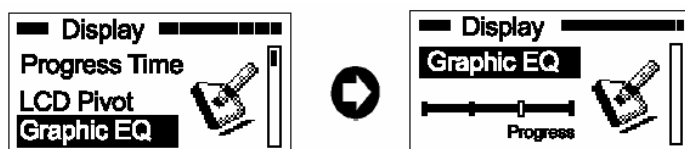
Время воспроизведения

Вы можете выбрать отображение временной шкалы при воспроизведении файла . Значение «Норма» соответствует отображению прошедшего времени. Значение «Осталось» соответствует отображению оставшегося времени для данного файла.

LCD переворот

При выборе этого пункта экран плеера перевернется на 180 градусов

Графический EQ



Позволяет выбрать вид графического эквалайзера (значения Волна, Прогресс, Стерео, Часы)

7.4 Воспроизведение

Воспроизведение папки

Возможные значения – воспроизведение только текущей папки или воспроизведение всех папок.

Режим воспроизведения

- Настройте повтор дорожки/ дорожек следующим образом.
- Норма: воспроизвести все дорожки и прекратить воспроизведение.
- Повтор 1: повторить воспроизведение одной дорожки.
- Повтор. ВСЕ: непрерывно повторять воспроизведение всех дорожек.
- Случайн. ВСЕ: повторить воспроизведение всех дорожек в случайном порядке.
- Повт.Случайн.ВСЕ: непрерывно повторять воспроизведение всех дорожек в случайном порядке.

7.5 Таймер

Автовыключение

Возможность настройки времени автовыключения плеера в режиме простоя. (значения – Неактивно, 1 мин, 2 мин, 5 мин, 10 мин)

Режим сна

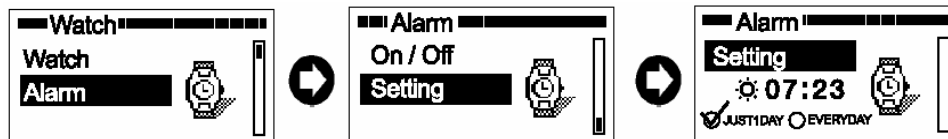
Установка времени через которое плеер автоматически будет выключен (независимо от режима в котором он будет находиться в тот момент). Значения – Неактивно, 10 мин, 20 мин, 30 мин, 60 мин)

7.6 Часы

Часы

Установка текущего времени и даты

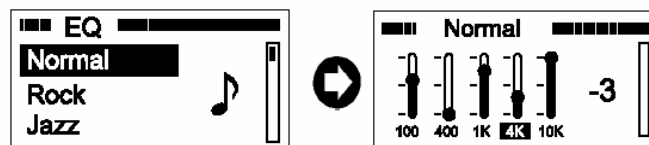
Будильник



Установка времени автоматического включения плеера

7.7 Эквалайзер

- Выберите любую из настроек эквалайзера: Норма / Поп / Рок / Джаз / Классика/ Живая музыка / Танец .
- С помощью кнопок навигации выберите настройку и нажмите джойстик, чтобы подтвердить выбор и вернуться к предыдущему экрану.
- Нажмите центр джойстика, чтобы перейти к меню более высокого уровня.



- Сделайте настройки пятиполосного эквалайзера по вашему выбору.
- С помощью кнопок << / >> можно перемещаться по частотам, а с помощью кнопок <+ / -> изменять коэффициент усиления для каждой полосы частот.
- Выберите Сохранить / Отменить и нажмите центр джойстика, чтобы подтвердить выбор/отмену новых настроек эквалайзера.

7.8 SRS

- С помощью эффектов квазиобъемного звучания SRS звук становится более реалистичным и трехмерным. Звуковое поле при этом расширяется. Включив эффекты SRS, вы сможете наслаждаться трехмерным звуком при прослушивании плеера QUMO.
- Особенности эффектов SRS:
 - Улучшенный эффект обтекания трехмерным звуком
 - Улучшенное качество звучания
 - Формирование атмосферы приятного и мягкого звучания
 - Высочайшее качество звука, обеспечиваемое улучшенной системой 3D-позиционирования звука в реальном времени
- Отчетливость – Четкость звука.
- "Объемный" звук SRS WOW(3D): выберите по своему вкусу глубину трехмерного преобразования звука.
- True BASS: выберите по своему вкусу уровень воспроизведения низких частот.

7.9 Информация о системе

- Отображается название модели, версия встроенного ПО, ссылка на веб-сайт и объем памяти.

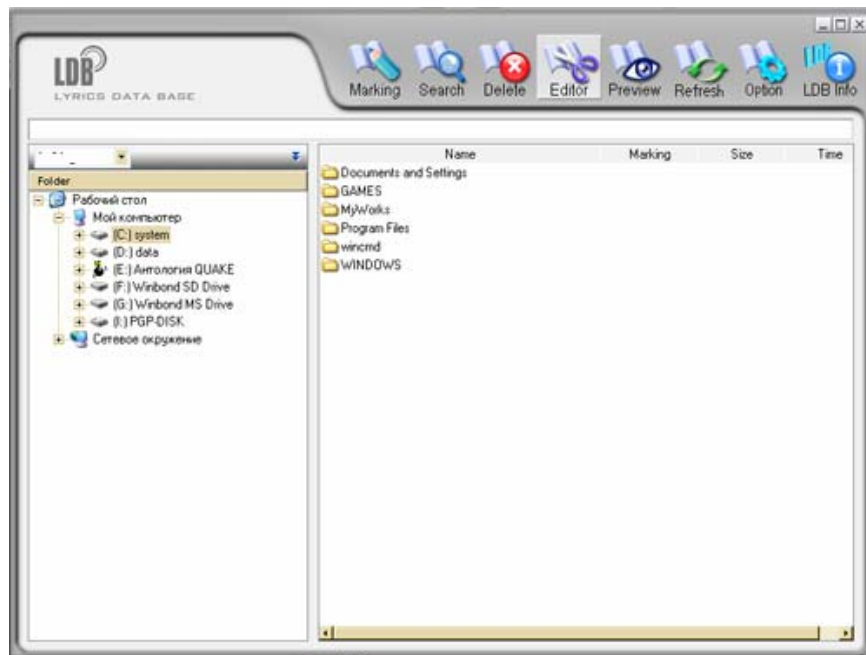
8 ПРОСМОТР ТЕКСТА ПЕСЕН (ЛИРИКА)

8.1 Использование программы LDB Manager

Убедитесь, что программа установлена с прилагаемого CD.

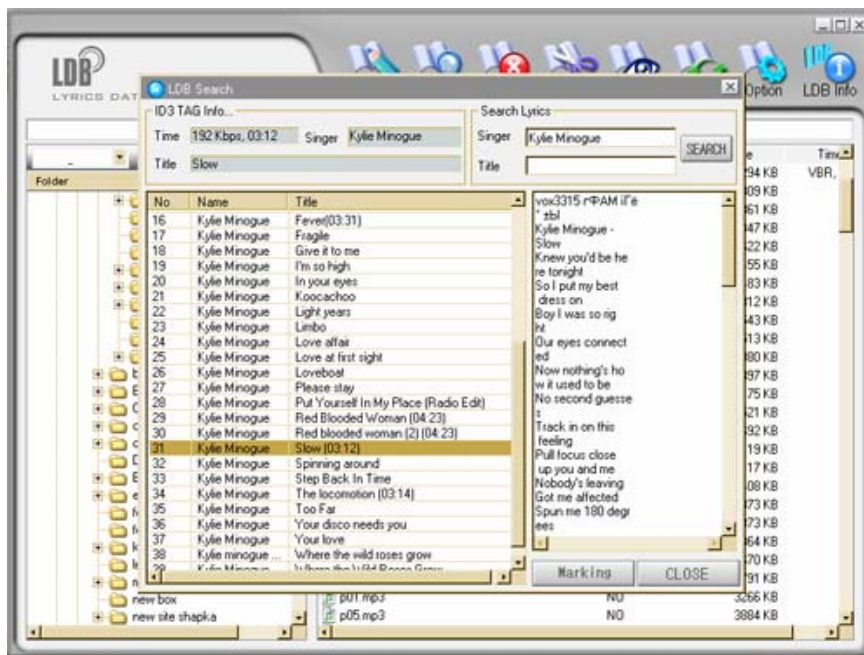
Подключите плеер к компьютеру.

Запустите программу LDB manager



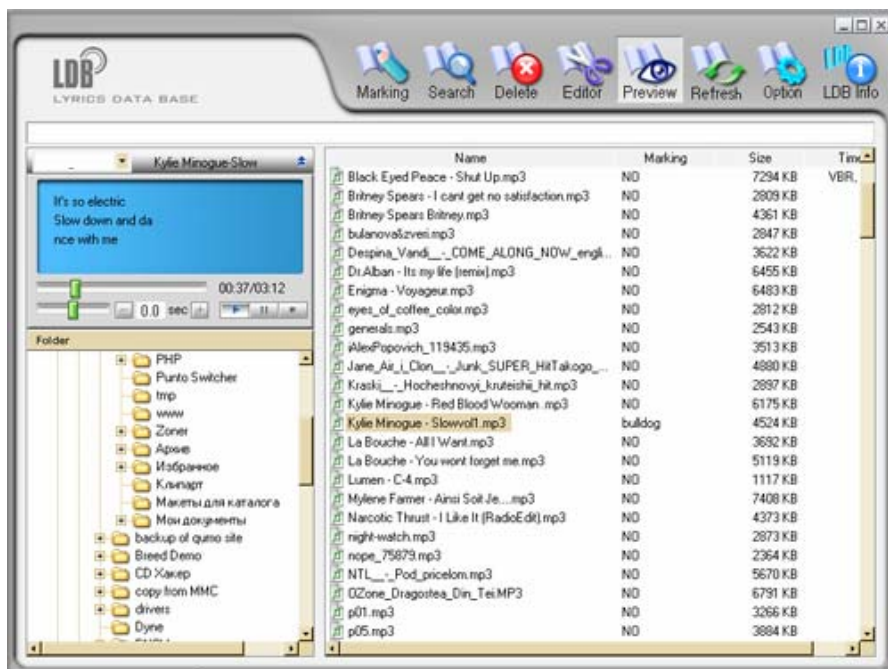
Выберите нужный музыкальный файл в плеере, к которому собираетесь загрузить текст песни и щелкните на нем 2 раза. Программа перейдет к поиску лирики для этого файла.

Вы можете искать лирику по имени исполнителя или по названию песни. Введите параметры поиска и нажмите <SEARCH>. Программа выдаст список найденных файлов. Выберите нужный файл, и в окошке справа отобразится текст песни.



Нажмите кнопку <MARKING> для привязки текста песни к музыке.

По окончании маркировки нажмите <CLOSE>, в основном окне LDB программы выберите <PREVIEW> и проверьте правильность и своевременность отображения текста во время воспроизведения.



9. СПЕЦИФИКАЦИЯ

Аудио файлы	MP3 (8-320 Кбит/с), WMA (8-192 Кбит/с),
Запись аудио	MP3 (8-192 Кбит/с)
Время записи	2080 минут при 512 Мб памяти (32 Кбит/с)
Дисплей	Графический, 2-хцветный, OLED
Звук	16 мВт (8 мВт+8мВт) при соотношении сигнал/шум – 90 dB
Батарея	Li-Pol аккумулятор. Более 150 часов непрерывной работы. Время зарядки 3 часа..
FM Радио	Автопоиск, память на 20 каналов
Емкость	256Мб – 2 Гб
Интерфейс PC	USB 2.0
Аудио выход	Выход для наушников, Line-in
Эквалайзер	7 настроек (Норма, Поп, Рок, Живая, Классика, Джаз, Танец)
Аудио эффекты	SRS WOW (WOW, TRUEBASS)
Файловая система	FAT12, FAT16, FAT32
Управление списком	Плейлист
Лирика	Автоматически и вручную
Размер	65x44x21.3 мм
Вес	66 грамм

10 ВОЗМОЖНЫЕ ПРОБЛЕМЫ

10.1 Плеер не включается

- Проверьте, не включена ли кнопка HOLD, блокирующая клавиши.
- Проверьте, достаточен ли заряд батареи (зарядите ее).
- Нажмите на кнопку Reset для возвращения заводских установок.

10.2 При нажатии на PLAY не слышно музыки

- Проверьте, подключены и исправны ли наушники.
- Проверьте уровень громкости в плеере (не установлен ли он на 0).
- Проверьте, есть ли MP3 файлы в памяти плеера.
- Если файл поврежден – плеер не может его проигрывать. Попробуйте другой файл.

10.3 Экран показывает странные символы

- Проверьте установку Языка в «Настройках».

10.4 Радио не работает

- Проверьте, воткнуты ли наушники (они выполняют роль антенны).
- Выключите другие электроприборы рядом с плеером – они создают помехи.
- В метро и некоторых других помещениях радио не принимается.

10.5 Плеер работает ненормально

- Нажмите на кнопку Reset для возвращения заводских установок.
- Отформатируйте память плеера через меню «настройки – инициализация».