

Philips FunCam

Bedienungsanleitung



PHILIPS

Einleitung

Philips FunCam DMVC 300K

Ihre Philips FunCam DMVC 300K wurde mit größter Sorgfalt hergestellt und wird Ihnen jahrelang gute Dienste leisten und viel Freude bereiten. Diese neue digitale Kamera ermöglicht die schnelle und hochwertige Aufnahme von Filmen und Standbildern mit Ihrem PC oder Laptop-Computer. Nach ihrer Installation kann die Kamera verwendet werden als:

- PC-Kamera für Video-Chat und Video-Mail;
- digitale Kamera für die Aufnahme hochwertiger Fotos;
- Videokamera zur Aufnahme von Videoclips.

Bitte lesen Sie sich die folgenden Anweisungen sorgfältig durch. Sie enthalten eine Beschreibung der einzelnen Installationsschritte und erläut

Inhalt

Einleitung	2
1. Was Sie wissen sollten	5-6
Sicherheitsmaßnahmen	5
Urheberrecht	5
Lieferumfang	6
2. Schnelle Inbetriebnahme	7-10
3. Übersicht über die Funktionen	11-12
4. Installation	13-17
Installieren der Kamera-Software	13-14
Anschließen der Kamera an den PC	15
Auswählen der benötigten Frequenz	15
Auswählen des Modus mit geringer Auflösung	16
Anbringen des Halsriemens / Gürtelclips	16
Aufladen des Akkus	17
5. Bedienung der Kamera	18-23
Ein- und Ausschalten der Kamera	18
Fotografieren	18
Einstellen des Selbstauslösers	19
Aufnehmen von drei Fotos in Folge	19-20
Anfertigen einer Videoaufnahme	20
Löschen von Fotos und Videoaufnahmen	20-21
Übertragen/Anzeigen von Fotos und Videoclips auf den/dem PC	22-23
Benutzen der Kamera als PC-Kamera (Webcam)	23
6. Benutzen der Anwendungen	24-28
Philips VLounge	24
Video-Chat	25-26
Microsoft®Netmeeting	25-26
Microsoft®MSN Messenger und Yahoo!®Messenger	26
Bild	26-27
Philips Photo Manager	26-27
Video	27-28
Philips VRecord	27-28
7. Fehlerbehebung	29
8. Technische Daten	30

9. Wichtige Informationen31-32
Haftungsausschluss.....31
Übereinstimmung mit den FCC-Richtlinien.....31
Anweisungen zum Ende der Lebensdauer32
Systemanforderungen.....32
Gewährleistungsausschluss.....32
Begrenzung von Schadensersatzansprüchen.....32

10. Helpline33

11. Gewährleistung34

1. Was Sie wissen sollten

- Bitte lesen Sie sich die nachfolgenden Anweisungen sorgfältig durch und bewahren Sie die Bedienungsanleitung auf, damit Sie bei Bedarf darin nachschlagen können.
- Außerdem empfiehlt es sich, die Bedienungsanleitung für den PC zum Nachschlagen zur Hand zu haben.

Sicherheitsmaßnahmen

Bitte befolgen Sie die nachstehenden Richtlinien, um sicherzustellen, dass die Kamera sicher funktioniert und Probleme vermieden werden.

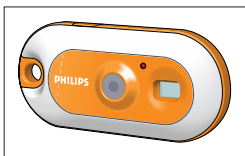
- Benutzen Sie die Kamera nicht bei Temperaturen, die außerhalb des Bereichs von 0 °C bis 40 °C liegen, und bei einer relativen Luftfeuchtigkeit, die außerhalb des Bereichs von 45% ~ 85% liegt.
- Benutzen und lagern Sie die Kamera nicht in:
 - direktem Sonnenlicht;
 - sehr feuchten und staubigen Umgebungen;
 - der Nähe einer Wärmequelle.
- Wenn die Kamera nass wird, trocknen Sie sie so schnell wie möglich mit einem weichen Tuch ab.
- Salziges Meerwasser kann die Kamera stark beschädigen.
- Wenn das Objektiv oder der Sucher verschmutzt ist, verwenden Sie bitte den Objektivpinsel oder ein weiches Tuch zur Reinigung des Objektivs. Berühren Sie das Objektiv NICHT mit Ihren Fingern.
- Säubern Sie das Kameragehäuse von außen mit einem weichen Tuch.
- Verwenden Sie KEINE Reinigungsflüssigkeiten auf Alkohol-, Brennspritus- oder Ammoniakbasis, usw.
- Versuchen Sie NICHT, die Kamera selbst zu zerlegen oder zu reparieren. Öffnen Sie die Kamera nicht. Bringen Sie die Kamera im Fall von technischen Schwierigkeiten zu Ihrem Philips Fachhändler.
- Benutzen Sie die Kamera NICHT im Freien, wenn es regnet oder schneit.
- Benutzen Sie die Kamera NICHT im Wasser.
- Schützen Sie die Kamera gegen Öl, Dämpfe, Feuchtigkeit und Staub.
- Richten Sie das Kameraobjektiv nie auf die Sonne.

Urheberrecht

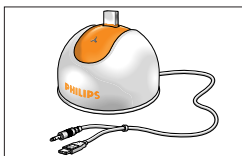
Copyright© 2003 Philips Consumer Electronics B.V. Alle Rechte vorbehalten. Diese Veröffentlichung darf ohne die vorherige schriftliche Genehmigung von Philips weder im Ganzen noch auszugsweise in irgendeiner Form oder mit Hilfe irgendwelcher Mittel, auf elektronische, mechanische, magnetische, optische, chemische, manuelle oder andere Weise vervielfältigt, übertragen, umgeschrieben, in einem Speicher- und Zugriffssystem gespeichert oder in eine Sprache oder Computersprache übersetzt werden. Marken und Produktnamen sind Warenzeichen oder eingetragene Warenzeichen ihrer jeweiligen Eigentümer.

Lieferumfang

Bitte prüfen Sie, ob die folgenden Teile in der Verpackung der Philips FunCam enthalten sind. Sie sind vorgesehen, um Ihnen bei der Einrichtung und Benutzung der Philips FunCam zu helfen.



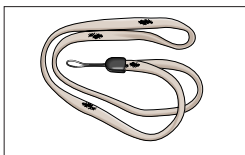
Die Philips FunCam



Tischstativ mit angebrachtem
USB/Mikrofonkabel



CD-ROM mit DMVC 300K
der Philips Installations-
Software, Anwendungs-
Software und Handbuch



Halsriemen



Gürteldlip

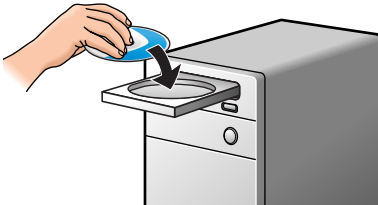


Kurzanleitung zur Installation

2. Schnelle Inbetriebnahme

Installation

- 1 Trennen Sie alle USB-Geräte von Ihrem PC (außer der USB-Tastatur und der USB-Maus).
- 2 Legen Sie die Installations-CD-ROM in das CD-ROM-/DVD-Laufwerk Ihres Computers ein.



- 3 Wählen Sie Ihre Sprache.



- 4 Wählen Sie mindestens 'FunCam Drivers' und 'Philips Photo Manager'.



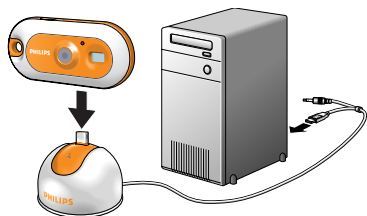
- 5 Klicken Sie auf 'Installation starten', um mit der Installation zu beginnen.



Hinweis! Wenn die Anzeige zur Sprachauswahl nicht automatisch erscheint, öffnen Sie den Windows Explorer und doppelklicken Sie auf das Symbol 'Autorun.exe' im CD-ROM-Verzeichnis.

Aufladen

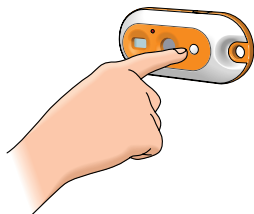
- 1 Schalten Sie den PC ein.
- 2 Achten Sie darauf, zuerst die Installations-CD-ROM einzulegen, bevor Sie die Kamera mit dem PC verbinden.
- 3 Verbinden Sie den USB-Stecker des USB/Mikrofonkabels mit dem USB-Port des PCs.
- 4 Stecken Sie den USB-Konnektor der Kamera auf den USB-Konnektor im Tischstativ. Drücken Sie die Kamera vorsichtig nach unten, bis sie einrastet.



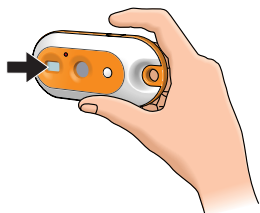
> Sie hören einen Piepton, das Display leuchtet blau auf und die Lade-LED leuchtet rot.
>  erscheint auf dem Display. Der Akku wird jetzt geladen.

Fotografieren

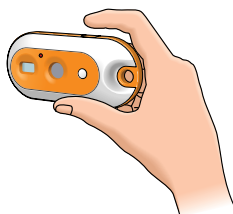
- 1 Halten Sie die Modus-Taste 2 Sekunden lang gedrückt, um die Kamera einzuschalten.



- 2 Visieren Sie das Motiv durch den Sucher an.



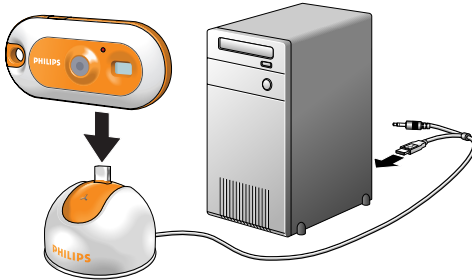
- 3 Drücken Sie die Auslösetaste.




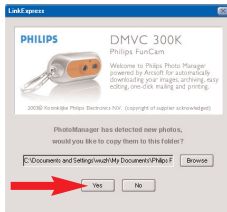
> Sie hören einen doppelten Piepton, wenn das Foto aufgenommen wird.

Übertragen/Anzeigen von Fotos und Videoclips auf den/der PC

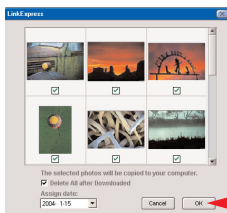
- 1 Vergewissern Sie sich, dass der PC eingeschaltet ist und dass die 'FunCam Drivers' und 'Philips Photo Manager' installiert sind.
- 2 Verbinden Sie das Tischstativ mit dem PC:
 - Verbinden Sie den USB-Stecker des USB/Mikrofonkabels mit dem USB-Port des PCs.
- 3 Stecken Sie den USB-Konnektor der Kamera auf den USB-Konnektor im Tischstativ. Drücken Sie die Kamera vorsichtig nach unten, bis sie einrastet.



- > Sie hören einen Piepton, das Display leuchtet blau auf und die Lade-LED leuchtet rot.
- > Die Kamera wird automatisch eingeschaltet und das Symbol  erscheint auf dem Display.
- > Die folgende Anzeige erscheint.

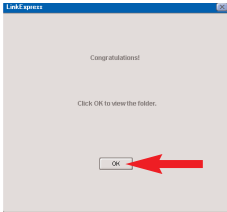


- 4 Wenn Sie die Übertragung starten möchten, klicken Sie auf 'Yes'.
 - >Die folgende Anzeige erscheint.



- 5 Wählen Sie die zu übertragenden Fotos aus und klicken Sie auf 'OK'.

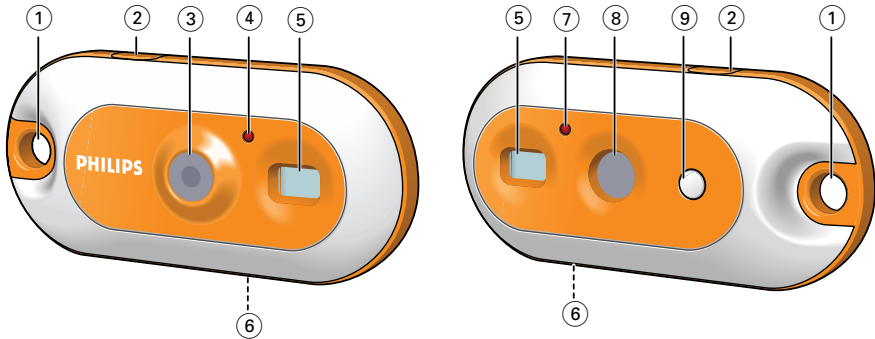
> Wenn die Übertragung abgeschlossen ist, erscheint die folgende Anzeige.



Hinweise!

- Wenn die Anzeige 'Philips FunCam' nicht erscheint, können Sie den 'Philips Photo Manager' starten und auf das Symbol 'Get Photo' klicken. Wählen Sie die Kamera (Philips FunCam), um die Übertragung zu starten.
- Weitere Informationen zum Übertragen/Anzeigen von Fotos und Videoclips finden Sie in dem Abschnitt 'Übertragen/Anzeigen von Fotos und Videoclips auf den/dem PC' in Kapitel '5. Bedienung der Kamera'.

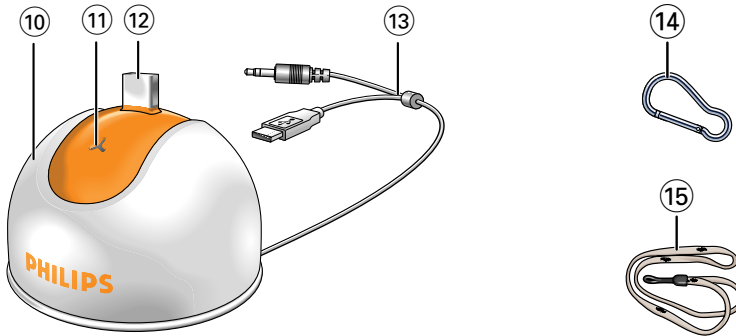
3. Übersicht über die Funktionen



- 1 Befestigungsöse**
zum Befestigen des Halsriemens oder des Gürtelclips
- 2 Auslösetaste**
zum Aufnehmen von Fotos und Starten von Videoaufnahmen
- 3 Objektiv**
- 4 Timer-LED**
blinkt 10 Sekunden lang rot, wenn der Selbstauslöser eingeschaltet wurde
- 5 Sucher**
zum Anvisieren der Motive
- 6 USB-Port**
zum Anschließen der Kamera an den USB-Konnektor des Tischstativs
- 7 Lade-LED**
blinkt rot, wenn der Akku aufgeladen wird
- 8 Display**
 - leuchtet blau, wenn die Kamera eingeschaltet ist
 - informiert Sie über den aktuellen Status der Kamera:

00	Anzahl der zur Zeit aufgenommenen Fotos (Erfassungsmodus)
5t	Selbstauslöser-Modus
35	Drei-Foto-Serienmodus
HILL	Modus mit hoher/niedriger Auflösung oder Akku erschöpft
CS	Kontinuierlicher Schnappschuss-Modus (Videoaufnahme)
50/150	Modus zur Frequenzwahl
CL	Modus zum Löschen des letzten Bildes
CR	Modus zum Löschen aller Bilder
PC	PC-Kamera-Modus
FU	Speicher voll (Es können keine weiteren Fotos aufgenommen werden.)
On	Einschalten

- 9 Modus-Taste**
 - zum Ein- und Ausschalten der Kamera
 - zum Ändern der Kamera-Einstellungen



10 Tischstativ

zum Aufstellen der Kamera:

- beim Aufladen des Akkus
- um die Kamera als PC-Kamera zu benutzen
- um Fotos und Videoclips zu übertragen/anzuzeigen

11 Mikrofon

12 USB-Konnektor

zum Verbinden mit dem USB-Port der Kamera

13 USB/Mikrofonkabel

- zum Verbinden mit dem USB-Port des PCs
- zum Verbinden mit dem Audio-Eingang des PCs

14 Gürtelclip

15 Halsriemen

4. Installation

Installieren der Kamera-Software

Die mitgelieferte Software funktioniert nur auf PCs mit den Betriebssystemen Microsoft® Windows® 98SE, ME, 2000 und XP.

Hinweise!

- Trennen Sie alle USB-Geräte von Ihrem PC (außer der USB-Tastatur und der USB-Maus), bevor Sie beginnen.
- Schließen Sie die USB-Kamera noch nicht an. Legen Sie zuerst die Installations-CD-ROM ein und führen Sie das Installationsprogramm aus.
- Sorgen Sie dafür, dass Sie Ihre Windows® CD-ROM zur Hand haben.

1 Legen Sie die mitgelieferte Installations-CD-ROM in das CD-ROM-/DVD-Laufwerk des PCs ein.

> Auf dem Bildschirm wird automatisch die Anzeige zur Sprachauswahl angezeigt.



2 Wählen Sie Ihre Sprache.

Hinweis! Wenn die Anzeige zur Sprachauswahl nicht automatisch erscheint, öffnen Sie den Windows Explorer und doppelklicken Sie auf das Symbol 'Autorun.exe' im CD-ROM-Verzeichnis.

> Jetzt erscheint die Anzeige zur Software-Installation.

3 Wählen Sie mindestens 'FunCam Drivers' und 'Philips Photo Manager'.



Es können drei Gruppen von Anwendungs-Software installiert werden:

- Software für Video-Chat (Video-Chat);
- Software für Bildanwendungen (Bild);
- Software für Video-Anwendungen (Video).

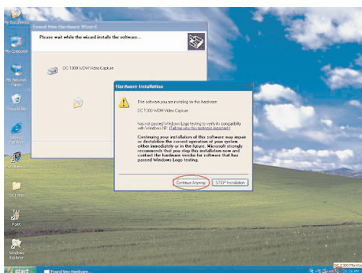
> Wenn Sie den Cursor auf eine Schaltfläche oder einen Anwendungsnamen stellen, erscheint unten im Menü eine kurze Beschreibung.


- Sie können die zusätzliche Software hinzufügen, indem Sie das Kästchen vor dem Namen der Software anwählen: Windows® NetMeeting, Philips Photo Manager, Philips VRecord, Acrobat Reader.

- 4 Klicken Sie auf 'Installation starten', um mit der Installation zu beginnen.



- Hinweis!** Wenn Sie Windows XP als Betriebssystem nutzen, setzen Sie den Installationsvorgang fort, wenn die nachstehend abgebildete Dialogbox auf dem Bildschirm erscheint. (Bei Windows 2000/NT kann die gleiche Dialogbox angezeigt werden. Sie können dann den Installationsvorgang fortsetzen.)

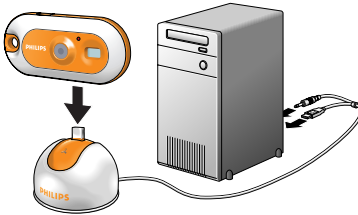



- 5 Befolgen Sie die angezeigten Anweisungen, um die Installation abzuschließen.
- 6 Starten Sie Ihren Computer neu, wenn Sie die obige Software vollständig installiert haben.
 > Nach der Installation wird das Desktop-Symbol für V(ideo)-Lounge  installiert.
 > Über VLounge haben Sie Zugriff auf alle kamerabezogenen Programme.
 Siehe auch 'Benutzen der Anwendungen'.
- 7 Doppelklicken Sie auf das Symbol, um die Anwendung VLounge zu initiieren.
 > Die VLounge Anwendung wird jetzt initiiert und es erscheint die VLounge Auswahlanzeige.




Anschließen der Kamera an den PC



- 1 Achten Sie darauf, *zuerst* die Installations-CD einzulegen, bevor Sie die Kamera mit dem PC verbinden.
- 2 Schalten Sie den PC ein.
- 3 Verbinden Sie das Tischstativ mit dem PC:
 - Verbinden Sie den USB-Stecker des USB/Mikrofonkabels mit dem USB-Port des PCs.
 - Verbinden Sie den 3,5-mm-Klinkenstecker des USB/Mikrofonkabels mit dem Audio-Eingang des PCs.
- 4 Stecken Sie den USB-Konnektor der Kamera auf den USB-Konnektor im Tischstativ. Drücken Sie die Kamera vorsichtig nach unten, bis sie einrastet.

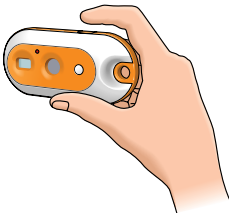


- > Sie hören einen Piepton, das Display leuchtet blau auf und die Lade-LED leuchtet rot.
- > Die Kamera wird automatisch eingeschaltet und das Symbol  erscheint auf dem Display.
- > Die Kamera wird jetzt über den PC mit Strom versorgt.

Auswählen der benötigten Frequenz


Die standardmäßig vorgegebene Frequenzeinstellung ist .



- 1 Drücken Sie die Modus-Taste, bis der gerade ausgewählte Frequenzbereich auf dem Display angezeigt wird:  (Europa) oder  (USA).
- 2 Drücken Sie die Auslösetaste, wenn Sie die Frequenz ändern möchten.

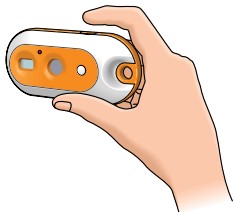


- > Sie hören einen Piepton. Die Frequenzeinstellung ist jetzt geändert.

Auswählen des Modus mit geringer Auflösung

Standardmäßig ist die Auflösung auf VGA (hochauflösender Modus) eingestellt. Im  Modus nimmt die Kamera Fotos im CIF-Format(320 x 240) auf.

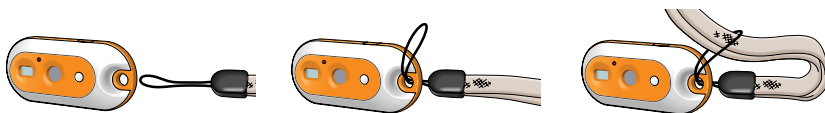
- 1 Drücken Sie die Modus-Taste, bis der zur Zeit gewählte Auflösungsmodus auf dem Display angezeigt wird:  oder .
- 2 Drücken Sie die Auslösetaste, wenn Sie den Auflösungsmodus ändern möchten.



> Sie hören einen Piepton. Der Auflösungsmodus ist jetzt geändert.

Anbringen des Halsriemens / Gürtelclips

- Fädeln Sie den Halsriemen durch die Öse, wie in der nachstehenden Abbildung dargestellt.

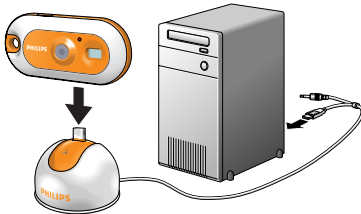


- Öffnen Sie den Gürtelclip und schieben Sie ihn durch die Öse, wie in der nachstehenden Abbildung dargestellt.




Aufladen des Akkus

- 1 Vergewissern Sie sich, dass die Kamera ausgeschaltet ist.
- 2 Schalten Sie den PC ein.
- 3 Verbinden Sie den USB-Stecker des USB/Mikrofonkabels mit dem USB-Port des PCs.
- 4 Stecken Sie den USB-Konnektor der Kamera auf den USB-Konnektor im Tischstativ. Drücken Sie die Kamera vorsichtig nach unten, bis sie einrastet.



- > Sie hören einen Piepton, das Display leuchtet blau auf und die Lade-LED leuchtet rot. Der Akku wird jetzt geladen.
- > Es dauert vier Stunden, bis der Akku vollständig aufgeladen ist.
Wenn der Akku vollständig aufgeladen ist, erlischt die Lade-LED.

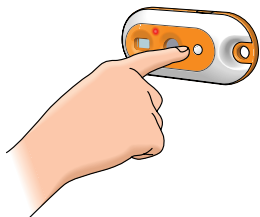
Hinweise!

- Laden Sie die Kamera rechtzeitig auf!
Wenn der Akku leer ist, gehen alle Fotos im Kameraspeicher verloren.
- Wenn der Akku fast leer ist, lässt die Kamera einen Piepton ertönen und auf dem Display wird das Symbol  angezeigt.

5. Bedienung der Kamera

Ein- und Ausschalten der Kamera

- Halten Sie die Modus-Taste 2 Sekunden lang gedrückt, um die Kamera einzuschalten.



> Sie hören einen Piepton, das Display leuchtet blau auf und die Lade-LED leuchtet rot.

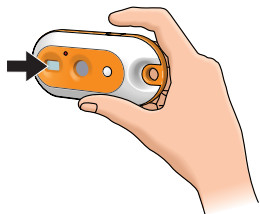
> Ⓢ erscheint kurz auf dem Display, gefolgt von der Anzahl der zur Zeit aufgenommenen Fotos Ⓢ .

- Halten Sie die Modus-Taste wieder 2 Sekunden lang gedrückt, um die Kamera auszuschalten.

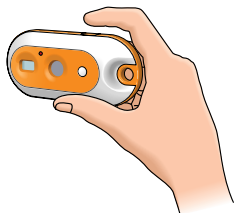
> Wenn 60 Sekunden lang keine Taste gedrückt wird, wird das Display dunkel, Sie hören einen Piepton und die Kamera schaltet sich automatisch aus.

Fotografieren

- 1 Vergewissern Sie sich, dass die Kamera eingeschaltet ist.
- 2 Blicken Sie durch den Sucher, um das gewünschte Motiv anzuvisieren.




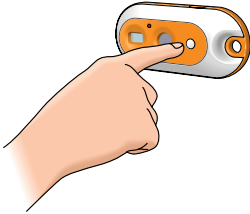
- 3 Drücken Sie die Auslösetaste.



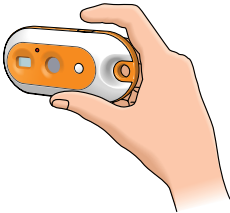
> Sie hören einen doppelten Piepton, wenn das Foto erfolgreich aufgenommen wurde.

Einstellen des Selbstauslösers

- 1 Vergewissern Sie sich, dass die Kamera eingeschaltet ist.
- 2 Drücken Sie die Modus-Taste, bis das Symbol  auf dem Display erscheint.




- 3 Drücken Sie die Auslösetaste, um den Selbstauslöser-Modus zu aktivieren.

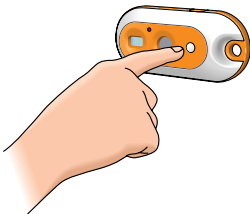


- 4 Drücken Sie die Auslösetaste *innerhalb von fünf Sekunden* erneut.
 - > Sie hören einen doppelten Piepton.
 - > Die Timer-LED beginnt rot zu blinken und einmal pro Sekunde ertönt ein Piepton.
 - > Nach 10 Sekunden wird die Kamera automatisch ein Foto aufnehmen.

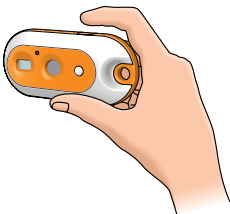
Aufnahmen von drei Fotos in Folge

(Drei-Foto-Serienmodus)

- 1 Vergewissern Sie sich, dass die Kamera eingeschaltet ist.
- 2 Drücken Sie die Modus-Taste, bis das Symbol  auf dem Display erscheint.




- 3 Drücken Sie die Auslösetaste, um den Drei-Foto-Serienmodus zu aktivieren.

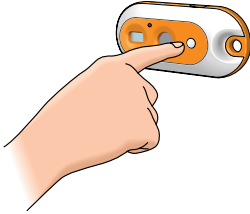


- 4** Drücken Sie die Auslösetaste *innerhalb von fünf Sekunden*.
- > Die Kamera wird jetzt automatisch drei Fotos in Folge aufnehmen.
 - > Jedes Mal, wenn ein Foto aufgenommen wurde, hören Sie einen Piepton.

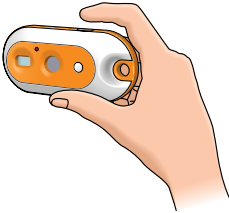
Anfertigen einer Videoaufnahme

(Kontinuierlicher Schnappschuss-Modus)

- 1** Vergewissern Sie sich, dass die Kamera eingeschaltet ist.
- 2** Drücken Sie die Modus-Taste, bis das Symbol  auf dem Display erscheint.




- 3** Drücken Sie die Auslösetaste *innerhalb von 5 Sekunden*, um die Videoaufnahme zu starten. *Halten Sie die Auslösetaste so lange gedrückt, wie die Aufnahme dauern soll* (die maximale Aufnahmedauer beträgt 35 Sekunden).

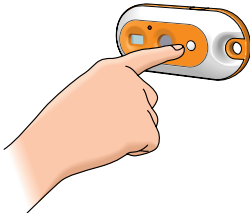


> Wenn die Auslösetaste losgelassen wird, stoppt die Aufnahme und der kontinuierliche Schnappschuss-Modus wird deaktiviert.

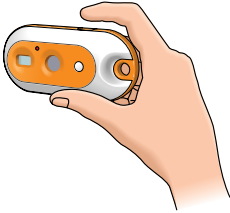
Löschen von Fotos und Videoaufnahmen

Löschen des zuletzt gespeicherten Fotos/der zuletzt gespeicherten Videoaufnahme

- 1** Vergewissern Sie sich, dass die Kamera eingeschaltet ist.
- 2** Drücken Sie die Modus-Taste, bis das Symbol  auf dem Display erscheint.




- 3** Drücken Sie die Auslösetaste, um den Modus zum Löschen der letzten Aufnahme (Clear Last) zu aktivieren.

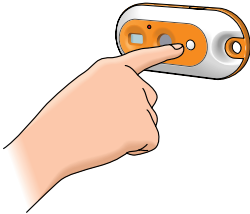


> Sie hören einen Piepton. Die Kamera ist jetzt auf den Modus zum Löschen der letzten Aufnahme geschaltet.

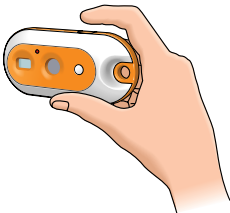
- 4** Drücken Sie die Auslösetaste *innerhalb von fünf Sekunden* erneut, um zu bestätigen, dass Sie das zuletzt gespeicherte Foto/die letzte Videoaufnahme löschen möchten.
- > Sie hören einen Piepton, wenn das zuletzt gespeicherte Foto/die letzte Videoaufnahme aus dem Speicher gelöscht wurde.

Löschen aller Fotos und Videoaufnahmen

- 1** Drücken Sie die Modus-Taste, bis das Symbol  auf dem Display erscheint.



- 2** Drücken Sie die Auslösetaste, um den Modus zum Löschen aller Aufnahmen (Clear All) zu aktivieren.

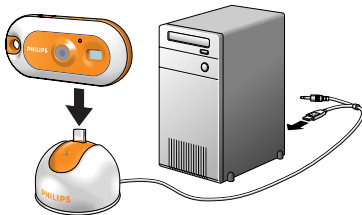



> Sie hören ein Alarmsignal, das Sie darauf hinweist, dass die Kamera auf den Modus zum Löschen aller Fotos und Videoaufnahmen geschaltet ist und alle Fotos/Videoaufnahmen gelöscht werden.

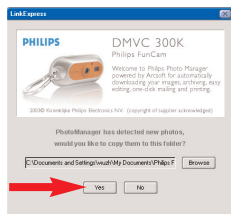
- 3** Drücken Sie die Auslösetaste *innerhalb von fünf Sekunden* erneut, um zu bestätigen, dass Sie alle Fotos/Videoaufnahmen aus dem Speicher löschen möchten.
- > Sie hören einen Piepton, wenn alle Fotos/Videoaufnahmen aus dem Speicher gelöscht wurden.

Übertragen/Anzeigen von Fotos und Videoclips auf den/dem PC

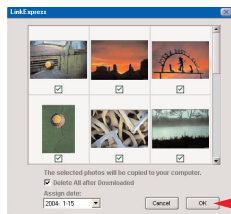
- 1 Vergewissern Sie sich, dass der PC eingeschaltet ist und dass die 'FunCam Drivers' und 'Philips Photo Manager' installiert sind.
- 2 Verbinden Sie das Tischstativ mit dem PC:
 - Verbinden Sie den USB-Stecker des USB/Mikrofonkabels mit dem USB-Port des PCs.
- 3 Stecken Sie den USB-Konnektor der Kamera auf den USB-Konnektor im Tischstativ. Drücken Sie die Kamera vorsichtig nach unten, bis sie einrastet.



- > Sie hören einen Piepton und die Einschalt-LED leuchtet blau auf.
- > Die Kamera wird automatisch eingeschaltet und das Symbol  erscheint auf dem Display.
- > Die folgende Anzeige erscheint.

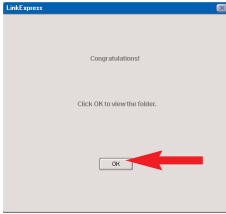


- 4 Wenn Sie die Übertragung starten möchten, klicken Sie auf 'Yes'.
 - >Die folgende Anzeige erscheint.



- 5 Wählen Sie die zu übertragenden Fotos und klicken Sie auf 'OK'.

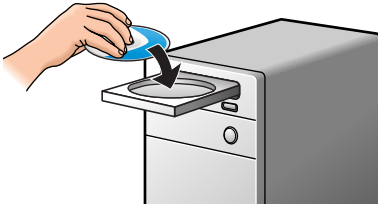
> Wenn die Übertragung abgeschlossen ist, erscheint die folgende Anzeige.



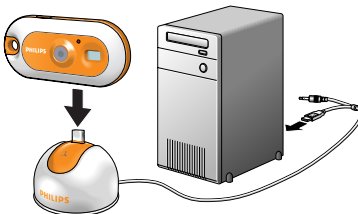
Hinweis! Wenn die Anzeige 'Philips FunCam' nicht erscheint, können Sie den 'Philips Photo Manager' starten und auf das Symbol 'Get Photo' klicken. Wählen Sie Ihre Kamera (Philips FunCam), um die Übertragung zu starten.


Benutzen der Kamera als PC-Kamera - Webcam

- 1 Achten Sie darauf, zuerst die Installations-CD einzulegen, bevor Sie die Kamera mit dem PC verbinden.



- 2 Schalten Sie den PC ein.
- 3 Verbinden Sie das Tischstativ mit dem PC:
 - Verbinden Sie den USB-Stecker des USB/Mikrofonkabels mit dem USB-Port des PCs.
 - Verbinden Sie den 3,5-mm-Klinkenstecker des USB/Mikrofonkabels mit dem Audio-Eingang des PCs.
- 4 Stecken Sie den USB-Konnektor der Kamera auf den USB-Konnektor im Tischstativ. Drücken Sie die Kamera vorsichtig nach unten, bis sie einrastet.




- > Sie hören einen Piepton und die Einschalt-LED leuchtet blau auf.
- > Die Kamera wird automatisch eingeschaltet und das Symbol  erscheint auf dem Display.
- > Die Kamera kann jetzt als PC-Kamera (Webcam) benutzt werden, und die aufgenommenen Fotos und Videoclips können zum PC übertragen werden. Näheres hierzu finden Sie in den Kapiteln 'Übertragen und Anzeigen von Fotos und Videoclips', 'NetMeeting' und 'Philips VRecord'.

Hinweis! Die Philips FunCam funktioniert mit dem Microsoft® MSN Messenger und dem Yahoo!® Messenger.

6. Benutzen der Anwendungen

Philips VLounge

Hinweis! Vergewissern Sie sich, dass Ihr PC unter dem Betriebssystem Microsoft® Windows® 98SE, ME, 2000 oder XP läuft und dass Sie das Installationsprogramm der Philips FunCam Installations-CD-ROM auf Ihrem PC ausgeführt haben.

Alle Anwendungen können über die Anwendung Philips V(ideo)-Lounge aufgerufen werden. VLounge ist die zentrale Anwendung für den einfachen Zugang zu Ihrer Philips FunCam und allen Bild- und Video-Anwendungen, die während der Einrichtung installiert wurden. Sie können VLounge über das Windows QuickLaunch Menü in der Symbolleiste, über die Programmgruppe 'Philips FunCam' oder durch Anklicken des VLounge Symbols  auf dem Desktop starten. VLounge bietet Ihnen Zugang zu den folgenden Anwendungen (falls diese installiert sind):

- 1 Bild - Philips Photo Manager
 - 2 Video - Philips VRecord
 - 3 Video-Chat - Windows® NetMeeting
 - Links zu Microsoft® MSN Messenger und Yahoo!® Messenger Downloads.
- **Bewegen Sie den Cursor über die Schaltflächen auf dem Bildschirm, um mehr über die speziellen Funktionen von VLounge zu erfahren.**
 - **Klicken Sie auf die entsprechenden Schaltflächen, um die gewünschten Anwendungen zu starten.**
- > Wenn eine Schaltfläche grau dargestellt ist, wurde die betreffende Anwendung nicht installiert.

Wie man die Anwendung installiert, wird in dem Kapitel 'Installieren der Kamera-Software' beschrieben.



Optionelle Schaltflächen

- 4 FunCam Handbuch

Video-Chat

Microsoft® Netmeeting

Microsoft® NetMeeting bietet Ihnen die Möglichkeit, über das Internet oder Ihr lokales Intranet mit anderen zu kommunizieren.

Zum Initiieren eines Video-Chats:

- 1 Starten Sie NetMeeting, indem Sie auf der VLounge Auswahlanzeige auf die Schaltfläche NetMeeting klicken.



- 2 Klicken Sie auf 'Help' -> 'About NetMeeting' und suchen Sie Ihre lokale IP-Adresse heraus. Sie können Ihren Gesprächspartner auffordern, seine IP-Adresse auf die gleiche Weise in Erfahrung zu bringen.



- 3 Klicken Sie auf das Telefonsymbol.



- 4 Tragen Sie in der Dialogbox 'Place A Call' (Anruf tätigen) die IP-Adresse Ihres Partner bei 'To:' (bei) ein.
- 5 Klicken Sie auf 'Call' (Anrufen) und warten Sie auf Antwort.

Hinweis! Wenn Sie oder Ihr Partner eine Firewall haben oder einen Proxy-Server nutzen (üblich bei Büro-Anwendern), lesen Sie sich hierzu die Hilfe-Informationen von NetMeeting durch.

Um auf einen eintreffenden Anruf zu antworten:

- 1 Sie können 'Automatically Accept Calls' (automatische Annahme von Anrufen) wählen oder den Anruf manuell annehmen.
- 2 Wenn die Dialogbox 'Incoming Call' (Eintreffender Anruf) erscheint, klicken Sie auf 'Accept' (Annehmen).

Hinweise!

- Nur zwei Computer können bei einer NetMeeting-Konferenz Audio zur Kommunikation nutzen. Alle anderen Teilnehmer müssen über andere Optionen kommunizieren, zum Beispiel Chat oder das gemeinsame Whiteboard.
- Sie können auch eine Videokonferenz mit mehr als einem Partner initiieren. Bitte lesen Sie sich hierzu die Hilfe-Informationen von Microsoft® NetMeeting durch.

Microsoft® MSN Messenger und Yahoo!® Messenger

Philips VLounge enthält Web-Links, mit denen Sie den Microsoft® MSN Messenger und den Yahoo!® Messenger herunterladen können. Diese Anwendungen ermöglichen eine sofortige Online-Kontaktaufnahme mit anderen Personen. Ihre Nachrichten und auch die Antwort von dem Empfänger werden sofort zugestellt, als ob Sie sich normal mit einer Person unterhalten. Mit dem Microsoft® MSN Messenger und dem Yahoo!® Messenger können Sie online mit Klassenkameraden kommunizieren, Spiele spielen, mit Kollegen arbeiten, Gedanken austauschen, Fotos und Dateien überreichen, neue Leute treffen, zusammen im Internet surfen und vieles mehr:

- Sie klicken einfach auf den gewünschten Link und befolgen die angezeigten Anweisungen, um die Anwendungen herunterzuladen und zu installieren.



Bild

Philips Photo Manager

Mit dem Philips Photo Manager können Sie Ihre Fotos und Videoaufnahmen übertragen, vorab anschauen, bearbeiten, per e-Mail verschicken, ausdrucken und verwalten.

- 1 Klicken Sie auf der VLounge Auswahlanzeige auf die Schaltfläche 'Philips Photo Manager'.



- 2 Wenn Sie den 'Philips Photo Manager' zum ersten Mal benutzen, klicken Sie auf das Symbol 'Search' in der Symbolleiste, falls die Suche nach Fotos und Videoaufnahmen nicht automatisch startet.
 - > Es wird jetzt nach allen Fotos und Videoclips gesucht, die sich auf Ihrem System befinden.
 - > Nach der Suche werden alle Ordner, die Fotos und Videoclips enthalten, auf dem Desktop angezeigt.
- Doppelklicken Sie auf einen Ordner, um sich seinen Inhalt anzusehen.
- Mit den Werkzeugen in der Symbolleiste können Sie jetzt Ihre Fotos editieren, Diaschauen zusammenstellen, Audio-Informationen hinzufügen, neue Alben erstellen und vieles mehr.
- Wenn Sie mehr über die Möglichkeiten des 'Philips Photo Managers' erfahren möchten, wählen Sie die Option 'Help' in der Symbolleiste und anschließend 'Contents...'.
 - > In den Kapiteln 'Alben/Baumstruktur', 'Menübefehle', 'Tools', 'Editier-Tools' und 'Weiterführende Funktionen' finden Sie alle Informationen, die Sie benötigen, um eigene Multimedia-Sammlungen aus Dateien zusammenzustellen, die sich irgendwo auf Ihrem System befinden.

Video

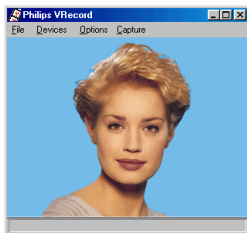
Philips VRecord

Philips VRecord bietet Ihnen die Möglichkeit, Videoclips auf Ihre Festplatte aufzunehmen.

- 1 Klicken Sie auf der 'VLounge' Auswahlanzeige auf die Schaltfläche 'Philips VRecord'.

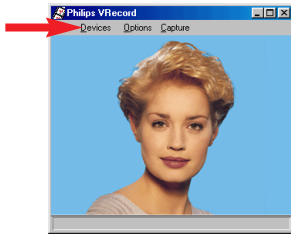


> Die Anzeige 'Philips VRecord' erscheint.



- 2 Wählen Sie mit 'Set Capture File' (zu erfassende Datei einstellen) einen Dateinamen aus dem Dateimenü aus.

- 3 Klicken Sie auf 'Devices' (Geräte), um die gewünschte Video- und Audio-Signalquelle einzustellen.



- 4 Aktivieren Sie 'Preview' (Vorschau) im Optionsmenü, um sich die Live-Vorschau der Philips USB-Webkamera anzusehen, und passen Sie anschließend die Audio- und Video-Einstellungen bei Bedarf an.
Zum Beispiel die Einstellung 'Frame Rate' (Bildwechselfrequenz) in dem Menü Options - Video Format, mit der die Bildwechselfrequenz vorgegeben wird, die die Philips USB-Webkamera-Hardware für VRRecord bereitstellen soll.
- 5 Benutzen Sie das Menü Capture, um eine Video-Erfassung zu starten oder zu stoppen. Aktivieren Sie 'Capture Audio', wenn Sie mit den Kamerafotos auch den Ton aufzeichnen möchten (weitere Aufnahmeoptionen sind nachstehend beschrieben).
- 6 Sie können die Aufnahme wiedergeben, indem Sie die AVI-Datei öffnen, die Sie für Ihren Aufnahmedateinamen im Menü File - Set Capture File gewählt haben. Doppelklicken Sie im Windows Explorer auf diese AVI-Datei; der Windows Media Player zeigt Ihnen die Aufnahme.

Weitere Aufnahmeoptionen

Die Option 'Master Stream' gibt die bevorzugte Synchronisation zwischen dem Video-Datenstrom und dem aufgenommenen Ton vor.

- Wählen Sie 'Audio', wenn Sie sicherstellen möchten, dass die Bildgeschwindigkeit an die Geschwindigkeit der Tonaufnahme angepasst wird.
- Wählen Sie 'Video', wenn Sie sicherstellen möchten, dass die Geschwindigkeit der Tonaufnahme an die Geschwindigkeit der Bildaufnahme angepasst wird. Wenn 'None' aktiviert wird, wird VRRecord beide Informationsströme bei Bedarf aufeinander abstimmen.

Wenn 'Use Frame Rate' bei Capture - Set Frame Rate aktiviert wird, wird hiermit die Software-Bildwechselfrequenz, mit der VRRecord den Film aufnimmt, unabhängig von der durch die Philips USB-Webkamera gemäß der Bildwechselfrequenz-Einstellung im Menü Options - VideoFormat bereitgestellten Hardware-Bildwechselfrequenz vorgegeben.

7. Fehlerbehebung

Wenn ein Fehler auftritt, prüfen Sie zunächst die nachstehenden Punkte. Wenn das Problem durch die genannten Abhilfemaßnahmen nicht behoben werden kann, wenden Sie sich an die Helpline (siehe 'Helpline') oder an Ihren Fachhändler. Versuchen Sie niemals, die Kamera selbst zu öffnen - hierdurch verlieren Sie Ihren Garantieanspruch.
Prüfen Sie zuerst, ob alle Kabel richtig angeschlossen sind.

Problem	Mögliche Ursache / Abhilfe
Es wird kein Foto aufgenommen, obwohl die Auslöse-Taste vollständig gedrückt wird	<p>Akku erschöpft</p> <ul style="list-style-type: none"> • Laden Sie den Akku auf. Siehe bei 'Aufladen des Akkus'. <p>Speicher voll</p> <ul style="list-style-type: none"> • Übertragen Sie die Foto/Video-Aufnahmen auf Ihren PC oder löschen Sie die Fotos, um freien Speicherplatz zu schaffen. Siehe bei 'Übertragen/Anzeigen von Fotos und Videoaufnahmen' bzw. 'Löschen von Fotos und Videoaufnahmen'. <p>Kamera ist noch immer mit dem USB-Port des PCs verbunden</p> <ul style="list-style-type: none"> • Nehmen Sie die Kamera vom USB-Port des PCs ab oder nehmen Sie die Kamera aus dem Tischstativ heraus. <p>Schlechte Lichtverhältnisse</p> <ul style="list-style-type: none"> • Versuchen Sie, die Lichtverhältnisse zu verbessern. <p>Kamera wurde automatisch ausgeschaltet (60 Sekunden lang wurde keine Taste gedrückt)</p> <ul style="list-style-type: none"> • Schalten Sie die Kamera wieder ein. Siehe bei 'Ein- und Ausschalten der Kamera'.
Keine Reaktion auf Bedienelemente	<p>Akku erschöpft</p> <ul style="list-style-type: none"> • Laden Sie den Akku auf. Siehe bei 'Aufladen des Akkus'.
Dateiübertragung nicht möglich	<p>USB-Kabel nicht richtig angeschlossen</p> <ul style="list-style-type: none"> • Verbinden Sie das USB-Kabel ordnungsgemäß mit dem Tischstativ und dem PC und vergewissern Sie sich, dass die Kamera korrekt auf das Tischstativ gesteckt ist. <p>USB-Treiber nicht installiert</p> <ul style="list-style-type: none"> • Installieren Sie den USB-Treiber und den 'Philips Photo Manager' auf Ihrem PC.
Es können nicht alle Bilder zum PC übertragen werden	<p>Der in Ihrem Computer installierte RAM-Speicher ist eventuell nicht groß genug.</p> <ul style="list-style-type: none"> • Schließen Sie alle Software-Programme und fahren Sie mit dem Übertragen der Bilder fort. Ist das Problem nicht behoben, übertragen Sie die Bilder gruppenweise und speichern Sie jede Gruppe auf Ihrer Festplatte, bevor Sie mit der nächsten Gruppe fortfahren. Vergewissern Sie sich, dass alle gewünschten Bilder gespeichert sind, bevor Sie den Kameraspeicher löschen.
Kamera mit PC verbunden, aber der Philips FunCam Treiber sagt: 'Device not ready'.	<ul style="list-style-type: none"> • Prüfen Sie, ob die Kamera eingeschaltet ist. Ist dies nicht der Fall, schalten Sie sie ein und verbinden Sie die Kamera erneut mit dem PC, indem Sie sie auf das Tischstativ stecken.

8. Technische Daten

Bildauflösung	VGA (640 x 480)
Sensor	1/4"VGA CMOS
PC-Kameraauflösung (mit PC verbunden).....	VGA (640 x 480) bis zu 15 Einzelbilder pro Sekunde oder CIF (320 X 240) bis zu 25 Einzelbilder pro Sekunde
Videoauflösung (von PC getrennt).....	CIF (320 X 240) bis zu 15 Einzelbilder pro Sekunde
Eingebauter Akku	Li-Polymer-Akku, 150 mAh, aufladbar über USB
PC-Schnittstelle	USB 1.1
Interne Speicherkapazität	8 MB
Gehäusematerial	Metall
Einschaltdauer	2 Sekunden
Automatische Abschaltung	nach 60 Sekunden
Standbildformat	JPEG
Video-Dateiformat	AVI

9. Wichtige Informationen

Haftungsausschluss

Philips übernimmt keinerlei Gewährleistung irgendeiner Art in Bezug auf dieses Material; auch - aber nicht darauf beschränkt - die gesetzliche Gewährleistung der handelsüblichen Qualität und der Eignung für einen besonderen Zweck wird ausgeschlossen. Philips übernimmt keine Verantwortung für Fehler irgendeiner Art, die in diesem Dokument enthalten sein können. Philips verpflichtet sich nicht, die in diesem Dokument enthaltenen Informationen zu aktualisieren oder auf dem Laufenden zu halten.

Übereinstimmung mit den FCC-Richtlinien

Dieses Gerät entspricht Teil 15 der FCC-Richtlinien.

Der Betrieb unterliegt den folgenden beiden Bedingungen:

- 1 Dieses Gerät darf keine schädlichen Interferenzen verursachen, und
- 2 dieses Gerät muss empfangene Interferenzen tolerieren, einschließlich Interferenzen, die eine unerwünschte Funktion zur Folge haben können.

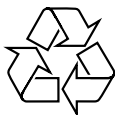
Hinweis!

Dieses Produkt wurde geprüft und entspricht nachweislich den Beschränkungen für ein digitales Gerät der Klasse B gemäß Teil 15 der FCC-Richtlinien. Diese Beschränkungen sollen einen angemessenen Schutz gegen schädliche Interferenzen in einer Heiminstallation bieten. Dieses Produkt erzeugt und nutzt Hochfrequenzenergie und kann diese abstrahlen und daher Interferenzen verursachen, die die Funkkommunikation stören, wenn es nicht entsprechend den Anweisungen installiert und betrieben wird. Es gibt jedoch keine Garantie, dass in einer bestimmten Installation keine Interferenzen auftreten. Wenn dieses Produkt schädliche Interferenzen für den Rundfunk- oder Fernsehempfang verursacht, was durch Ein- und Ausschalten des Produkts festgestellt werden kann, sollte der Benutzer versuchen, ob er die Interferenzen durch eine oder mehrere der folgenden Maßnahmen beheben kann:

- Die Empfangsantenne neu ausrichten oder anders positionieren.
- Den Abstand zwischen dem Gerät und dem Receiver vergrößern.
- Das Gerät an eine Steckdose anschließen, die mit einem anderen Stromkreis verbunden ist als die Steckdose, an die der Receiver angeschlossen ist.
- Wenn Sie Hilfe benötigen, wenden Sie sich an Ihren Fachhändler oder einen erfahrenen Rundfunk/Fernsehtechniker.

Jede unbefugte Modifikation an diesem Gerät kann die Betriebserlaubnis für das Gerät nichtig machen.

Anweisungen zum Ende der Lebensdauer



Philips achtet sehr darauf, möglichst umweltfreundlich zu produzieren. Ihre neue Kamera enthält Materialien, die recycled und wiederverwendet werden können. Am Ende ihrer Lebensdauer können Spezialbetriebe die ausgesonderte Kamera zerlegen, um die wiederverwendbaren Materialien zurückzugewinnen und die Menge des zu entsorgenden Materials zu minimieren. Bitte achten Sie darauf, dass Sie Ihre alte Kamera entsprechend den örtlichen Vorschriften entsorgen.

Hinweis! Dieses Produkt enthält eventuell Blei und Quecksilber. Für die Entsorgung dieser Materialien kann es aus Umweltschutzgründen bestimmte Richtlinien geben. Nähere Informationen zu Entsorgung und Recycling erhalten Sie bei den lokalen Behörden oder bei der EIA (Electronic Industries Alliance), dem US-amerikanischen Verband von Herstellern elektronischer Produkte: www.eiae.org.

Systemanforderungen

- Microsoft® Windows® 98SE/2000/ME oder XP;
- Pentium® II oder AMS K6-II oder höher;
- 32 MB RAM und 100 MB freier Speicherplatz auf der Festplatte;
- Ein freier USB-Port und CD-ROM-/DVD-Laufwerk.

Gewährleistungsausschluss

Die auf der CD-ROM gelieferte Software wird "wie bestehend" und ohne irgendeine gesetzliche oder vertragliche Gewährleistung verkauft. Aufgrund der verschiedenen Software- und Hardware-Umgebungen, in die dieses Programm eingebunden werden kann, wird keine Gewährleistung für die Eignung für einen bestimmten Zweck angeboten.

Begrenzung von Schadensersatzansprüchen

Der Verkäufer ist nicht haftbar für irgendwelche direkten, speziellen, nebenher entstehenden oder Folgeschäden (einschließlich Schäden aufgrund einer Unterbrechung des Geschäftsablaufs, aufgrund von entgangenem Gewinn oder Ähnlichem), unabhängig davon, ob sie auf einem Vertragsbruch, einer unerlaubten Handlung (einschließlich Nachlässigkeit), Produkthaftung oder auf anderem beruhen, selbst wenn der Verkäufer oder seine Vertreter auf die Möglichkeit derartiger Schäden hingewiesen wurden und selbst wenn eine hier genannte Abhilfemaßnahme ihren wesentlichen Zweck verfehlt hat.

10. Helpline

Benötigen Sie Hilfe?

Wenn Sie Fragen zu der Philips FunCam haben sollten, wenden Sie sich bitte an unsere Helpline! Die Nummer können Sie der nachstehenden Liste entnehmen.

Bitte lesen Sie sich dieses Handbuch sorgfältig durch, bevor Sie anrufen. Sie werden die meisten Probleme selbst lösen können.

Die Modellnummer der Kamera lautet DMVC 300K.

Kaufdatum: _____ / _____ / _____ Tag /Monat /Jahr

België/ Belgien/ Belgique

02-275-0701

Danmark

35-25-8761

Deutschland

0696-698-4712

España

09-17-45-62-46

France

03-8717-0033

Έλληνας

00800 3122 1223

Ireland

01-601-1161

Italia

02-48-27-11-53

Luxemburg/ Luxembourg

408-433-5501

Nederland

053-482-9800

Norge

22-70-82-50

Österreich

01-546-575-603

Portugal

0800-831-363

Schweiz/ Suisse/ Svizzera

02-23-10-21-16

Suomi

09-2290-1908

Sverige

08-632-0016

UK (United Kingdom)

0207-949-0069

11. Gewährleistung

Guarantee certificate
Garantiebewijs
Certificado de garantia
Garantibevis

Certificat de garantie
Certificado de garantia
Εγγύηση
Garantibevis

Garantieschein
Certificato di garanzia
Garanticertifikat
Takuutodistus

2

year warranty
année garantie
Jahr Garantie
jaar garantie
año garantia
anno garanzia

χρόνος εγγύηση
år garanti
år garanti
år garanti
vuosi takuu
año garantia

Type: **DMVC 300K**

Serial no: _____

Date of purchase - Date de la vente - Verkaufsdatum - Aankoopdatum - Fecha de compra - Date d'acquisition -
Data da aquisição - Ημερομηνία αγοράς - Inköpsdatum - Anskaffelsesdato - Kjøpedato - Oatopäivä -

Dealer's name, address and signature
Nom, adresse et signature du revendeur
Name, Anschrift und Unterschrift des Händlers
Naam, adres en handtekening v.d. handelaar
Nombre, dirección y firma del distribuidor
Nome, indirizzo e firma del fornitore

Ονοματεπώνυμο, διεύθυνση και υπογραφή του εμπ. προμηθευτή
Återförsäljarens namn, adress och signatur
Forhandlerens navn, adresse og underskrift
Forhandlerens navn, adresse og underskrift
Jälleenmyyjän nimi, osoite ja allekirjoitus
Nome, morada e assinatura da loja

6 month guarantee on rechargeable batteries
6 mois de garantie sur les piles rechargeables
6 meses de garantía para las pilas recargables
6 Monate Garantie auf wiederaufladbare Batterien
6 maanden garantie op oplaadbare batterijen
Garanzia di 6 mesi sulle batterie ricaricabili

Pilhas recarregáveis com 6 meses de garantia
Εγγύηση 6 μηνών σε επαναφορτιζόμενες μπαταρίες
6 månaders garanti på laddningsbara batterier
6 månaders garanti på genopladelige batterier
6 månaders garanti på oplaadbare batteriene
Ladattavilla akuilla on 6 kuukauden takuu

www.philips.com
Data subject to change without notice

CE 0682 0



PHILIPS